



Consiglio  
dell'Unione europea

**Bruxelles, 7 settembre 2018  
(OR. en)**

**11951/18**

**STAT 6  
FIN 637**

#### **NOTA DI TRASMISSIONE**

---

Origine:	Jordi AYET PUIGARNAU, Direttore, per conto del Segretario Generale della Commissione europea
Data:	8 agosto 2018
Destinatario:	Jeppe TRANHOLM-MIKKELSEN, Segretario Generale del Consiglio dell'Unione europea
n. doc. Comm.:	COM(2018) 578 final
Oggetto:	RELAZIONE DELLA COMMISSIONE sul ricorso agli agenti contrattuali nel 2016

---

Si trasmette in allegato, per le delegazioni, il documento COM(2018) 578 final.

All.: COM(2018) 578 final



Bruxelles, 8.8.2018  
COM(2018) 578 final

**RELAZIONE DELLA COMMISSIONE**  
**sul ricorso agli agenti contrattuali nel 2016**

# INDICE

<u>1.</u>	<u>Introduzione</u> .....	2
<u>2.</u>	<u>Evoluzione del numero di agenti contrattuali nella Commissione dal 2004</u> .....	4
<u>3.</u>	<u>Distribuzione degli agenti contrattuali della Commissione per genere e per gruppo di funzioni</u> .....	6
<u>4.</u>	<u>Distribuzione degli agenti contrattuali della Commissione per nazionalità</u> .....	8
<u>5.</u>	<u>Distribuzione degli agenti contrattuali della Commissione per direzione generale</u> ...	13
<u>5.1.</u>	<u>Distribuzione per genere e per DG</u> .....	14
<u>5.2.</u>	<u>Distribuzione per tipologia di contratto</u> .....	15
<u>5.2.1</u>	<u>Agenti contrattuali 3bis</u> .....	15
<u>5.2.2</u>	<u>Agenti contrattuali 3ter</u> .....	16
<u>6.</u>	<u>Distribuzione degli agenti contrattuali nelle altre istituzioni e agenzie</u> .....	17
<u>6.1.</u>	<u>Distribuzione degli agenti contrattuali nelle altre istituzioni</u> .....	18
<u>6.1.1</u>	<u>Distribuzione per genere e gruppo di funzioni nelle altre istituzioni</u> .....	19
<u>6.1.2</u>	<u>Distribuzione per nazionalità nelle altre istituzioni</u> .....	19
<u>6.2.</u>	<u>Distribuzione degli agenti contrattuali nelle agenzie</u> .....	20
<u>6.2.1</u>	<u>Distribuzione per genere e gruppo di funzioni nelle agenzie</u> .....	21
<u>6.2.2</u>	<u>Distribuzione per nazionalità nelle agenzie</u> .....	23

## 1. INTRODUZIONE

La presente relazione adempie l'obbligo statutario previsto dall'articolo 79, paragrafo 3, del regime applicabile agli altri agenti dell'Unione europea (RAA) nel quale si legge che *“La Commissione presenta una relazione annuale sull'uso degli agenti contrattuali da cui risultino, tra l'altro, il numero e il grado degli agenti, l'impiego tipo, l'equilibrio geografico e le risorse di bilancio per gruppo di funzioni”*. Essa fornisce una fotografia dettagliata degli agenti contrattuali occupati presso le istituzioni europee al 31 dicembre 2016.

La presente relazione comprende i dati riguardanti 56 diverse entità: a) 10 istituzioni europee; e b) 46 agenzie o imprese comuni di cui all'articolo 1 bis dello statuto<sup>1</sup>.

I dati relativi alla Commissione sono più dettagliati e riguardano tutti gli agenti contrattuali, ovvero il personale finanziato tramite linee di ricerca amministrative, operative e di ricerca<sup>2</sup>.

La categoria degli agenti contrattuali è stata creata nel 2004 nel quadro della riforma dello statuto. Da allora, gli agenti contrattuali hanno apportato un utile contributo al lavoro delle istituzioni svolgendo attività di sostegno amministrativo a costi inferiori e fornendo competenze non sempre disponibili presso le istituzioni.

Gli articoli 3 bis e 3 ter del RAA definiscono il ruolo degli agenti contrattuali e le funzioni che questi possono svolgere.

Gli agenti contrattuali 3bis possono essere assunti con contratto a tempo parziale o a tempo pieno, in un posto non incluso nell'organico:

- per i servizi delle istituzioni, al fine di svolgere mansioni esclusivamente manuali o di sostegno amministrative nel gruppo di funzioni I,
- per le rappresentanze e le delegazioni dell'UE, le agenzie e altre entità, al fine di svolgere le funzioni specificate nell'articolo 80, paragrafo 2, del RAA, nei gruppi di funzioni I, II, III e IV.

Il personale in questione beneficia di un contratto che può diventare a tempo indeterminato dopo un primo rinnovo.

Gli agenti contrattuali del tipo 3 ter vengono impiegati:

---

<sup>1</sup> Il numero totale di istituzioni, agenzie e imprese comuni previste dallo statuto è 58. Fra esse figurano i) la Commissione, ii) le altre 9 istituzioni di cui alla sezione 6.1 e iii) le 46 agenzie e imprese comuni di cui alla sezione 6.2, ma anche il Comitato di risoluzione unico e l'Ufficio comunitario delle varietà vegetali, non menzionati nella presente relazione in quanto non impiegano agenti contrattuali. È opportuno evidenziare che lo statuto non si applica alla Banca centrale europea e al Gruppo Banca europea per gli investimenti, che hanno adottato norme specifiche per il loro personale. La presente relazione non si riferisce pertanto a tali istituzioni.

<sup>2</sup> È opportuno sottolineare che i dati di bilancio (trasmessi ogni anno all'autorità di bilancio unitamente al progetto di bilancio – Documento di lavoro, parte II e III) fanno riferimento invece agli agenti contrattuali presenti al momento della presentazione del progetto di bilancio (compresi gli agenti contrattuali assunti utilizzando le entrate con destinazione specifica), ossia: un rendiconto al 1° aprile dell'anno N-1 (dove N è l'anno del progetto di bilancio), l'esecuzione del bilancio dell'anno N-2 e le richieste di stanziamenti con la stima in equivalenti a tempo pieno per l'anno N. Questo spiega le differenze che possono apparire tra le diverse fonti di dati relativamente al numero degli agenti contrattuali. Poiché diverse linee di bilancio prevedono stanziamenti per il personale esterno senza stabilire una distinzione tra le varie categorie di detto personale, le cifre del progetto di bilancio trasmettono la migliore stima possibile sulla base dei costi medi probabili e della distribuzione tra categorie.

- per svolgere mansioni diverse da quelle di cui all'articolo 3 bis del RAA in un posto non incluso nell'organico, oppure
- per sostituire un funzionario o un agente temporaneo che temporaneamente non è in grado di adempiere alle sue funzioni.

Il personale in questione viene assunto per brevi periodi, da un minimo di 3 mesi ad un massimo di 6 anni.

L'articolo 80 del RAA stabilisce una corrispondenza tra ciascun gruppo di funzioni (GF) e le mansioni che possono essere espletate da un agente contrattuale:

<b>Gruppi di funzioni</b>	<b>Gradi</b>	<b>Funzioni</b>
<b>IV</b>	Da 13 a 18	Mansioni amministrative, consultive, linguistiche ed altre mansioni tecniche equivalenti, svolte sotto la supervisione di funzionari o di agenti temporanei
<b>III</b>	Da 8 a 12	Mansioni esecutive, redazionali, contabili ed altre mansioni tecniche equivalenti, svolte sotto la supervisione di funzionari o di agenti temporanei
<b>II</b>	Da 4 a 7	Lavori d'ufficio e di segreteria, direzione di un ufficio e altre mansioni equivalenti, svolte sotto la supervisione di funzionari o di agenti temporanei
<b>I</b>	Da 1 a 3	Mansioni manuali o di servizio di sostegno amministrativo, svolte sotto la supervisione di funzionari o di agenti temporanei

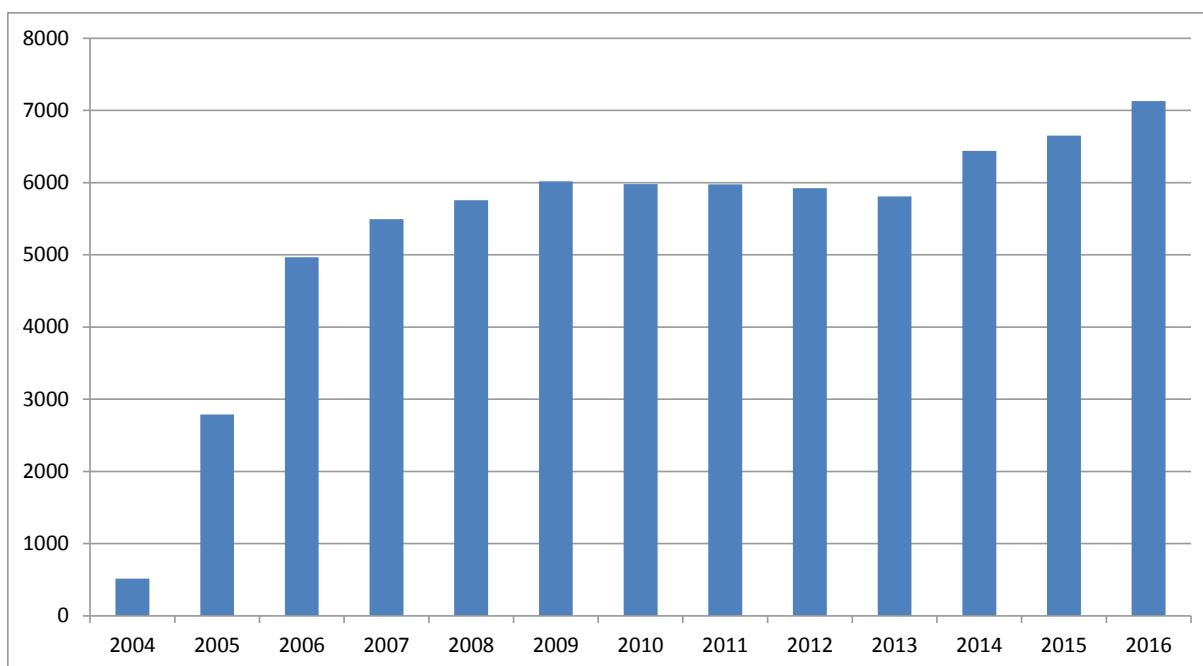
## 2. EVOLUZIONE DEL NUMERO DI AGENTI CONTRATTUALI NELLA COMMISSIONE DAL 2004

Il 31 dicembre 2016 gli agenti contrattuali impiegati da 10 istituzioni e 46 agenzie o imprese comuni erano circa 12 800. Questa cifra rappresenta un aumento del 9,4% rispetto al 2015. È tuttavia possibile rilevare che il peso relativo della Commissione nel ricorso ad agenti contrattuali continua a diminuire, attestandosi al 55% nel 2016 rispetto al 57% nel 2015 e al 58% nel 2014 e nel 2013. Ciò è dovuto a un aumento proporzionalmente maggiore, registrato nel 2016, del numero di agenti contrattuali impiegati presso altre istituzioni e agenzie (+14%) rispetto agli agenti contrattuali presso la Commissione (+7%).

La distribuzione dettagliata per istituzione e agenzia è analizzata più avanti nella presente relazione.

L'evoluzione dal 2004 all'interno della Commissione è stata la seguente<sup>3</sup>:

**Tabella 1** Tendenza all'interno della Commissione



anno	2004	2005	2006	2007	2008	2009	2010	2011	2012	2013	2014	2015	2016
Personale	514	2787	4966	5494	5756	6018	5979	5977	5921	5807	6440	6652	7131

L'aumento iniziale degli agenti contrattuali che lavorano presso la Commissione è dovuto a) alla mera attuazione delle disposizioni normative del 2004 che comportano la graduale sostituzione delle ex categorie di agenti ausiliari (quasi 3 000 nel 2003) e dei funzionari di livello D nonché degli agenti temporanei e b) alla conversione dei posti in assegnazioni destinate agli AC negli uffici amministrativi.

Inoltre, l'assunzione di agenti contrattuali è aumentata anche per coprire le necessità di sostituzioni temporanee di personale statutario a norma dell'articolo 3 ter del RAA, al fine di garantire un'efficace continuità operativa.

Per le ragioni sopra esposte, il numero di agenti contrattuali è aumentato ogni anno fino al 2009.

Dal 2010 al 2013, il numero di agenti contrattuali è rimasto stabile, con un leggero calo dovuto a vari motivi concomitanti (ad es., ritardo nella stesura degli elenchi di candidati idonei nel 2010, trasferimento di personale al SEAE in occasione della sua creazione ecc.)

<sup>3</sup> Fonte: Piattaforma di analisi HR della Commissione.

A partire dal 2014, con l'entrata in vigore del nuovo statuto, la durata del contratto degli agenti contrattuali 3 ter è stata estesa fino a sei anni. Di conseguenza, molti agenti contrattuali che avevano già prestato tre anni di servizio e che continuavano a prestare servizio alla Commissione in qualità di personale interinale hanno potuto essere riassunti per un ulteriore periodo contrattuale, permettendo alla Commissione di avvalersi di agenti contrattuali già formati e immediatamente operativi. In questo modo è aumentato il numero degli agenti contrattuali e si è ridotto il numero di personale interinale (pagato dagli stessi stanziamenti di bilancio). In particolare, il numero di interinali è passato da 415 (1.7.2013) a 89 (1.7.2015).

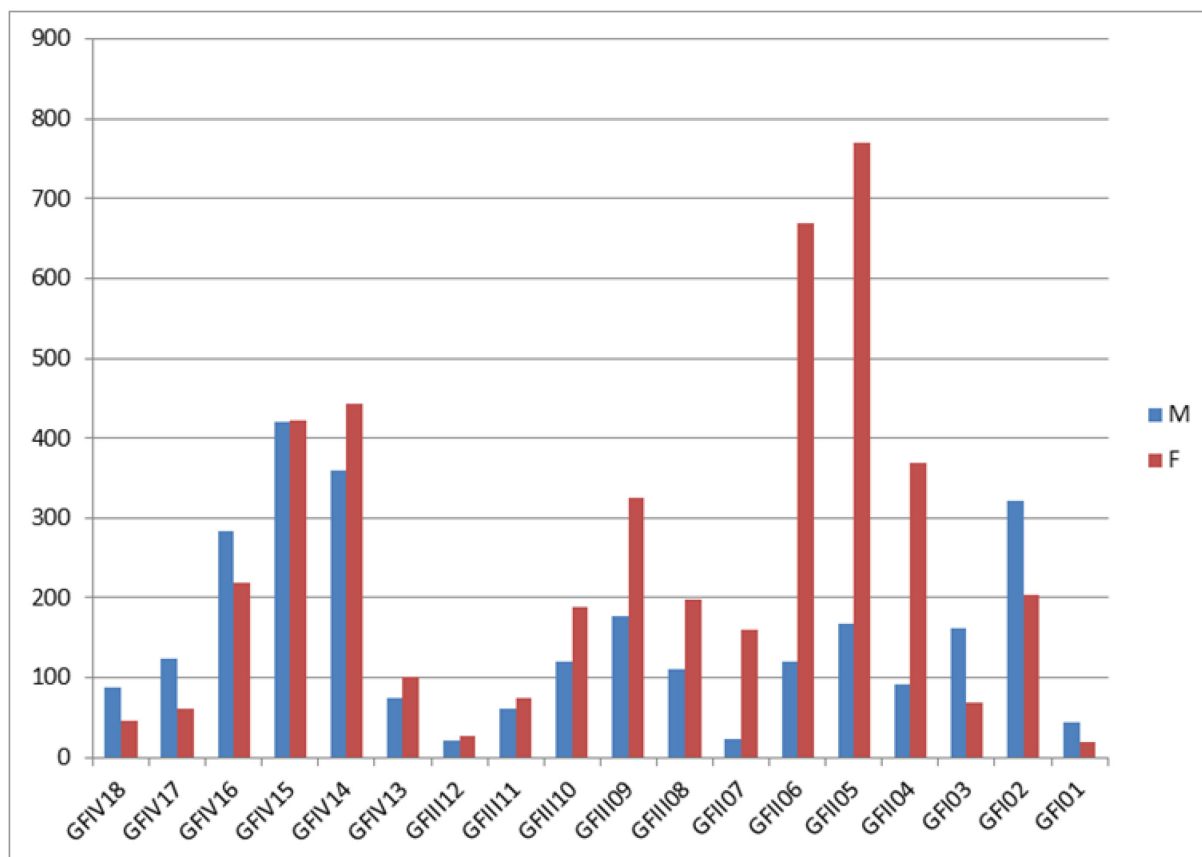
Negli ultimi due anni (2015 e 2016), l'aumento di agenti contrattuali alla Commissione è dipeso principalmente (ad esempio, per circa il 75%) dall'attività scientifica supplementare condotta dal Centro comune di ricerca per altri servizi della Commissione e dalla sostituzione di borsisti con contratti di diritto nazionale con agenti contrattuali GFIV (fino a 500 agenti negli ultimi due anni), laddove il personale totale è rimasto numericamente sostanzialmente stabile. Tali contratti sono retribuiti nell'ambito dei programmi di ricerca e innovazione Orizzonte 2020 ed Euratom (dunque, ad esempio, con un impatto minore sulla linea 5 del bilancio della Commissione).

Per il prossimo futuro, la Commissione intende allineare lo stanziamento delle risorse per il reclutamento degli agenti contrattuali, indipendentemente dalla specifica fonte di finanziamento, alla procedura generale di stanziamento di risorse destinate ai posti in organico.

### 3. DISTRIBUZIONE DEGLI AGENTI CONTRATTUALI DELLA COMMISSIONE PER GENERE E PER GRUPPO DI FUNZIONI

La distribuzione degli agenti contrattuali per genere, gruppo di funzioni e grado si presenta come indicato nella tabella in appresso.

**Tabella 2A** Distribuzione per genere, GF e grado nel 2016<sup>4</sup>



<sup>4</sup> Fonte: Piattaforma di analisi HR della Commissione.



Tabella 2B

2016		Maschi		Femmine		Totale	
GFIV	GFIV18	88	65,7%	46	34,3%	134	5,1%
	GFIV17	123	66,8%	61	33,2%	184	7,0%
	GFIV16	284	56,6%	218	43,4%	502	19,0%
	GFIV15	420	49,9%	422	50,1%	842	31,9%
	GFIV14	359	44,8%	443	55,2%	802	30,4%
	GFIV13	74	42,3%	101	57,7%	175	6,6%
		<b>1348</b>	<b>51,1%</b>	<b>1291</b>	<b>48,9%</b>	<b>2639</b>	<b>37,0%</b>
GFIII	GFIII12	22	44,9%	27	55,1%	49	1,1%
	GFIII11	61	45,2%	74	54,8%	135	3,0%
	GFIII10	120	39,0%	188	61,0%	308	6,9%
	GFIII09	177	35,3%	325	64,7%	502	11,2%
	GFIII08	110	35,7%	198	64,3%	308	6,9%
		<b>490</b>	<b>37,6%</b>	<b>812</b>	<b>62,4%</b>	<b>1302</b>	<b>18,3%</b>
GFII	GFII07	24	13,0%	160	87,0%	184	4,1%
	GFII06	120	15,2%	670	84,8%	790	17,6%
	GFII05	168	17,9%	770	82,1%	938	20,9%
	GFII04	91	19,8%	369	80,2%	460	10,2%
		<b>403</b>	<b>17,0%</b>	<b>1969</b>	<b>83,0%</b>	<b>2372</b>	<b>33,3%</b>
GFI	GFI03	161	70,0%	69	30,0%	230	5,1%
	GFI02	321	61,1%	204	38,9%	525	11,7%
	GFI01	44	69,8%	19	30,2%	63	1,4%
		<b>526</b>	<b>64,3%</b>	<b>292</b>	<b>35,7%</b>	<b>818</b>	<b>11,5%</b>
<b>TOTALE</b>		<b>2767</b>	<b>38,8%</b>	<b>4364</b>	<b>61,2%</b>	<b>7131</b>	<b>100,0%</b>

Al 31 dicembre 2016 prestavano servizio presso la Commissione 7 731 AC. Il gruppo di funzioni più rappresentato è il GFIV, che è aumentato dal 32% al 37% rispetto al totale degli agenti contrattuali (principalmente in seguito alle assunzioni al JRC, come indicato alla precedente sezione 2).

La distribuzione complessiva tra uomini e donne è rimasta stabile nel corso degli anni. È riscontrabile una percentuale molto più elevata di donne che di uomini nel GFII (83% per il 2016) e, in misura minore, nel GFIII (62,4 % per il 2015). Viceversa, la presenza maschile è maggiore nel GFI (63,7% nel 2016) per la natura delle funzioni svolte in tale gruppo di funzioni. Nel GFIV, l'equilibrio di genere è pressoché preservato nel 2016.

#### 4. DISTRIBUZIONE DEGLI AGENTI CONTRATTUALI DELLA COMMISSIONE PER NAZIONALITÀ

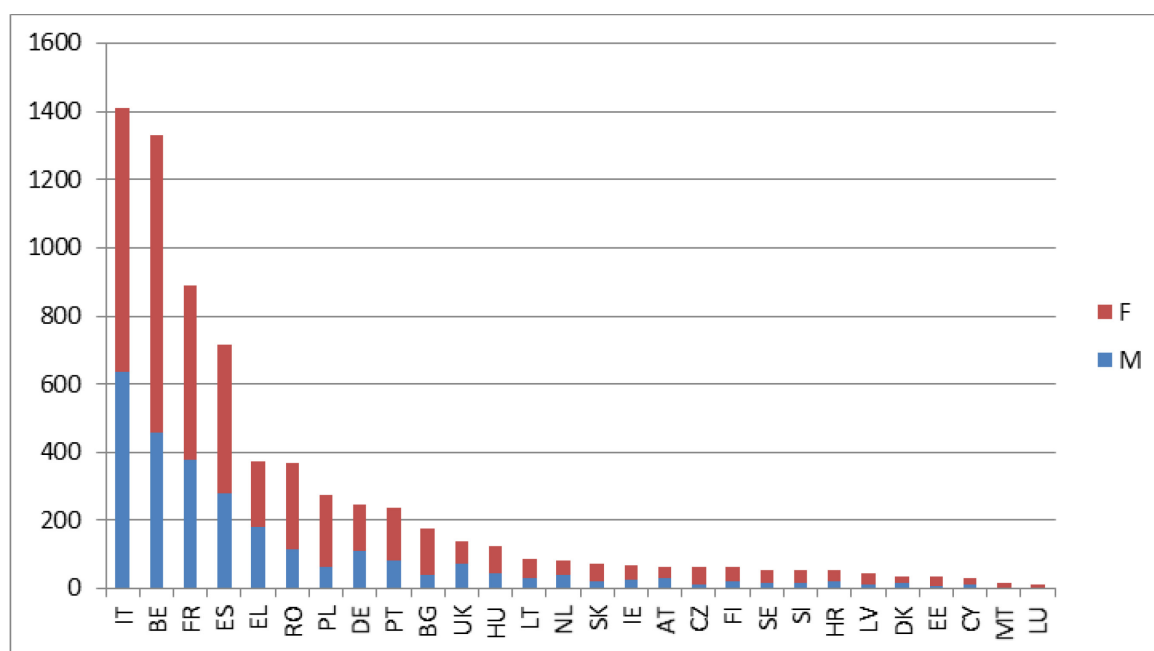
Va rilevato che, come per i funzionari e gli agenti temporanei, l'assunzione di agenti contrattuali avviene in base al profilo richiesto e alle abilità e alle conoscenze linguistiche dei candidati, senza alcuna definizione di quote nazionali.

Nel 2016, tutti gli Stati membri sono stati rappresentati in tutti i gruppi di funzioni ad eccezione di Austria e Svezia nel GFI. I cittadini più rappresentati tra gli agenti contrattuali sono, in ordine decrescente: gli italiani, i belgi, i francesi, gli spagnoli e i greci, seguiti dai rumeni e dai polacchi. La quota è identica dal 2005 per le prime quattro nazionalità (ca. il 60%). Il Regno Unito e la Germania, come la Polonia e i Paesi Bassi, sono sottorappresentati rispetto alla loro popolazione. Viceversa, il Belgio e l'Italia sono sovrarappresentati rispetto alla loro popolazione.

Va osservato che, a seguito dell'adesione della Croazia all'Unione europea il 1° luglio 2013, 54 agenti contrattuali croati erano in servizio alla Commissione al 31 dicembre 2016.

La distribuzione per nazionalità è influenzata da una combinazione di fattori, in particolare la vicinanza alla sede dell'istituzione europea (per la Commissione, principalmente Bruxelles, Lussemburgo e Ispra), i livelli delle retribuzioni e la durata dei contratti proposti. I candidati sono più propensi ad accettare un posto con un contratto a tempo determinato se sono residenti nella località in cui ha sede l'istituzione che offre loro un posto di lavoro o vicino ad essa. Può essere infatti difficile per i candidati con famiglia lasciare il proprio paese di origine e trasferirsi presso la sede dell'istituzione per un periodo di tempo relativamente breve (in base alle disposizioni generali di applicazione adottate a norma dell'articolo 79, paragrafo 2, del RAA, la durata del primo contratto è di un solo anno). Come riportato nelle tabelle sottostanti, ciò vale in particolare per gli agenti contrattuali GFI e GFII, mentre gli agenti contrattuali GFIV hanno una composizione geograficamente meno sbilanciata.

**Tabella 3A Distribuzione degli agenti contrattuali della Commissione per nazionalità e genere nel 2016<sup>5</sup>**



<sup>5</sup> Fonte: Piattaforma di analisi HR della Commissione.

Tabella 3B

2016	M		F		TOTALE	%
AT	29	44,6%	36	55,4%	65	0,9%
BE	457	34,3%	875	65,7%	1332	18,7%
BG	42	24,1%	132	75,9%	174	2,4%
CY	13	43,3%	17	56,7%	30	0,4%
CZ	14	22,2%	49	77,8%	63	0,9%
DE	110	44,7%	136	55,3%	246	3,4%
DK	16	45,7%	19	54,3%	35	0,5%
EE	9	26,5%	25	73,5%	34	0,5%
EL	181	48,8%	190	51,2%	371	5,2%
ES	279	38,9%	439	61,1%	718	10,1%
FI	23	37,1%	39	62,9%	62	0,9%
FR	376	42,4%	511	57,6%	887	12,4%
HR	23	42,6%	31	57,4%	54	0,8%
HU	45	35,7%	81	64,3%	126	1,8%
IE	26	38,8%	41	61,2%	67	0,9%
IT	637	45,2%	773	54,8%	1410	19,8%
LT	29	33,3%	58	66,7%	87	1,2%
LU	4	36,4%	7	63,6%	11	0,2%
LV	13	27,7%	34	72,3%	47	0,7%
MT	4	25,0%	12	75,0%	16	0,2%
NL	41	50,6%	40	49,4%	81	1,1%
PL	63	22,9%	212	77,1%	275	3,9%
PT	80	34,0%	155	66,0%	235	3,3%
RO	114	30,8%	256	69,2%	370	5,2%
SE	18	32,7%	37	67,3%	55	0,8%
SK	20	28,2%	51	71,8%	71	1,0%
SI	18	32,7%	37	67,3%	55	0,8%
UK	74	54,0%	63	46,0%	137	1,9%
Altro	9	52,9%	8	47,1%	17	0,2%
<b>TOTALE</b>	<b>2767</b>	<b>38,8%</b>	<b>4364</b>	<b>61,2%</b>	<b>7131</b>	<b>100,0%</b>

La tabella 4 permette di analizzare la distribuzione per GF, nazionalità e genere.

**Tabella 4 Agenti contrattuali per genere, gruppo di funzioni e nazionalità<sup>6</sup>**

**GFIV**

<b>2016</b>	<b>M</b>		<b>F</b>		<b>TOTALE</b>	<b>%</b>
AT	19	43,2%	25	56,8%	44	1,7%
BE	125	54,1%	106	45,9%	231	8,8%
BG	19	27,5%	50	72,5%	69	2,6%
CY	5	38,5%	8	61,5%	13	0,5%
CZ	8	36,4%	14	63,6%	22	0,8%
DE	80	53,3%	70	46,7%	150	5,7%
DK	10	55,6%	8	44,4%	18	0,7%
EL	89	62,2%	54	37,8%	143	5,4%
ES	157	49,5%	160	50,5%	317	12,0%
ET	5	35,7%	9	64,3%	14	0,5%
FI	12	44,4%	15	55,6%	27	1,0%
FR	220	56,6%	169	43,4%	389	14,7%
HR	13	61,9%	8	38,1%	21	0,8%
HU	29	50,0%	29	50,0%	58	2,2%
IE	13	37,1%	22	62,9%	35	1,3%
IT	311	55,5%	249	44,5%	560	21,2%
LT	10	37,0%	17	63,0%	27	1,0%
LU	1	33,3%	2	66,7%	3	0,1%
LV	4	36,4%	7	63,6%	11	0,4%
MT	2	33,3%	4	66,7%	6	0,2%
NL	26	61,9%	16	38,1%	42	1,6%
PL	26	30,2%	60	69,8%	86	3,3%
PT	35	40,2%	52	59,8%	87	3,3%
RO	41	42,3%	56	57,7%	97	3,7%
SE	12	41,4%	17	58,6%	29	1,1%
SK	11	39,3%	17	60,7%	28	1,1%
SI	8	32,0%	17	68,0%	25	0,9%
UK	51	69,9%	22	30,1%	73	2,8%
Altro	6	42,9%	8	57,1%	14	0,5%
<b>Totale</b>	<b>1 348</b>	<b>51,1%</b>	<b>1 291</b>	<b>48,9%</b>	<b>2 639</b>	<b>100,0%</b>

**GFIII**

<sup>6</sup> Fonte: Piattaforma di analisi HR della Commissione.

2016	M		F		TOTALE	%
AT	8	61,5%	5	38,5%	13	1,0%
BE	69	45,1%	84	54,9%	153	11,8%
BG	12	25,0%	36	75,0%	48	3,7%
CY	3	50,0%	3	50,0%	6	0,5%
CZ	2	13,3%	13	86,7%	15	1,2%
DE	17	34,0%	33	66,0%	50	3,8%
DK	4	44,4%	5	55,6%	9	0,7%
EL	37	41,6%	52	58,4%	89	6,8%
ES	39	31,2%	86	68,8%	125	9,6%
ET	3	50,0%	3	50,0%	6	0,5%
FI	4	44,4%	5	55,6%	9	0,7%
FR	59	39,9%	89	60,1%	148	11,4%
HR	5	35,7%	9	64,3%	14	1,1%
HU	8	38,1%	13	61,9%	21	1,6%
IE	8	72,7%	3	27,3%	11	0,8%
IT	100	38,2%	162	61,8%	262	20,1%
LT	13	50,0%	13	50,0%	26	2,0%
LU	0	0,0%	3	100,0%	3	0,2%
LV	4	25,0%	12	75,0%	16	1,2%
MT	0	0,0%	2	100,0%	2	0,2%
NL	7	41,2%	10	58,8%	17	1,3%
PL	15	25,9%	43	74,1%	58	4,5%
PT	11	31,4%	24	68,6%	35	2,7%
RO	34	36,2%	60	63,8%	94	7,2%
SE	5	31,3%	11	68,8%	16	1,2%
SK	5	35,7%	9	64,3%	14	1,1%
SI	3	23,1%	10	76,9%	13	1,0%
UK	14	50,0%	14	50,0%	28	2,2%
Altro	1	100,0%	0	0,0%	1	0,1%
<b>Totale</b>	<b>490</b>	<b>37,6%</b>	<b>812</b>	<b>62,4%</b>	<b>1302</b>	<b>100,0%</b>

## GFII

2016	M		F		TOTALE	%
AT	2	25,0%	6	75,0%	8	0,3%
BE	72	11,1%	576	88,9%	648	27,3%
BG	9	16,4%	46	83,6%	55	2,3%
CY	4	40,0%	6	60,0%	10	0,4%
CZ	3	12,5%	21	87,5%	24	1,0%
DE	10	23,8%	32	76,2%	42	1,8%
DK	1	16,7%	5	83,3%	6	0,3%
EL	27	27,0%	73	73,0%	100	4,2%
ES	37	18,0%	169	82,0%	206	8,7%
ET	0	0,0%	12	100,0%	12	0,5%
FI	3	14,3%	18	85,7%	21	0,9%
FR	50	18,0%	228	82,0%	278	11,7%
HR	4	22,2%	14	77,8%	18	0,8%
HU	5	11,6%	38	88,4%	43	1,8%
IE	1	6,3%	15	93,8%	16	0,7%
IT	78	20,6%	300	79,4%	378	15,9%
LT	5	15,2%	28	84,8%	33	1,4%
LU	1	33,3%	2	66,7%	3	0,1%
LV	3	16,7%	15	83,3%	18	0,8%
MT	2	28,6%	5	71,4%	7	0,3%
NL	5	26,3%	14	73,7%	19	0,8%
PL	19	17,9%	87	82,1%	106	4,5%
PT	12	16,4%	61	83,6%	73	3,1%
RO	35	20,8%	133	79,2%	168	7,1%
SE	1	10,0%	9	90,0%	10	0,4%
SK	2	7,4%	25	92,6%	27	1,1%
SI	4	28,6%	10	71,4%	14	0,6%
UK	6	22,2%	21	77,8%	27	1,1%
Altro	2	100,0%	0	0,0%	2	0,1%
<b>Totale</b>	<b>403</b>	<b>17,0%</b>	<b>1969</b>	<b>83,0%</b>	<b>2372</b>	<b>100,0%</b>

2016	M		F		TOTALE	%
AT	0	0,0%	0	0,0%	0	0,0%
BE	191	63,7%	109	36,3%	300	36,7%
BG	2	100,0%	0	0,0%	2	0,2%
CY	1	100,0%	0	0,0%	1	0,1%
CZ	1	50,0%	1	50,0%	2	0,2%
DE	3	75,0%	1	25,0%	4	0,5%
DK	1	50,0%	1	50,0%	2	0,2%
EL	28	71,8%	11	28,2%	39	4,8%
ES	46	65,7%	24	34,3%	70	8,6%
ET	1	50,0%	1	50,0%	2	0,2%
FI	4	80,0%	1	20,0%	5	0,6%
FR	47	65,3%	25	34,7%	72	8,8%
HR	1	100,0%	0	0,0%	1	0,1%
HU	3	75,0%	1	25,0%	4	0,5%
IE	4	80,0%	1	20,0%	5	0,6%
IT	148	70,5%	62	29,5%	210	25,7%
LT	1	100,0%	0	0,0%	1	0,1%
LU	2	100,0%	0	0,0%	2	0,2%
LV	2	100,0%	0	0,0%	2	0,2%
MT	0	0,0%	1	100,0%	1	0,1%
NL	3	100,0%	0	0,0%	3	0,4%
PL	3	12,0%	22	88,0%	25	3,1%
PT	22	55,0%	18	45,0%	40	4,9%
RO	4	36,4%	7	63,6%	11	1,3%
SE	0	0,0%	0	0,0%	0	0,0%
SK	2	100,0%	0	0,0%	2	0,2%
SI	3	100,0%	0	0,0%	3	0,4%
UK	3	33,3%	6	66,7%	9	1,1%
Altro	0	0,0%	0	0,0%	0	0,0%
<b>Totale</b>	<b>526</b>	<b>64,3%</b>	<b>292</b>	<b>35,7%</b>	<b>818</b>	<b>100,0%</b>

## 5. DISTRIBUZIONE DEGLI AGENTI CONTRATTUALI DELLA COMMISSIONE PER DIREZIONE GENERALE

Vi sono differenze significative tra le DG, che si spiegano principalmente con la natura dei compiti loro assegnati. Ad esempio, la DG DEVCO impiega prevalentemente GFIV con mansioni di assistenza e cooperazione internazionale o di gestione, sia nella sede centrale, sia nelle delegazioni. L'OIB, d'altra parte, impiega prevalentemente assistenti amministrativi e puericultrici del GFII. Il JRC ha proseguito nella sua politica di sostituire i borsisti con agenti contrattuali GFIV, prevalentemente responsabili di progetto scientifici che offrono altresì servizi ad altre DG in vari ambiti di ricerca.

## 5.1. Distribuzione per genere e per DG<sup>7</sup>

Tabella 5 Distribuzione per genere, DG e due gruppi di GF

2016	GFIV				GF I-II-III				TOTALE TUTTI I GF	
	M	F	Totale	%	M	F	Totale	%	Totale	%
SG	16	12	28	27,2%	20	55	75	72,8%	103	1,4%
SJ	2	3	5	21,7%	3	15	18	78,3%	23	0,3%
COMM	9	32	41	11,2%	101	223	324	88,8%	365	5,1%
EPSC	2		2	33,3%		4	4	66,7%	6	0,1%
TF50				0,0%		2	2	100,0%	2	0,0%
ECFIN	6	6	12	31,6%	12	14	26	68,4%	38	0,5%
GROW	21	13	34	27,6%	28	61	89	72,4%	123	1,7%
COMP	4	10	14	20,3%	21	34	55	79,7%	69	1,0%
EMPL	8	16	24	15,6%	31	99	130	84,4%	154	2,2%
AGRI	18	27	45	48,4%	16	32	48	51,6%	93	1,3%
MOVE	4	6	10	14,5%	14	45	59	85,5%	69	1,0%
ENER	4	7	11	19,6%	11	34	45	80,4%	56	0,8%
ENV	5	11	16	25,0%	12	36	48	75,0%	64	0,9%
CLIMA	4	3	7	31,8%	2	13	15	68,2%	22	0,3%
CNECT	31	29	60	28,2%	45	108	153	71,8%	213	3,0%
RTD	93	99	192	41,7%	88	180	268	58,3%	460	6,5%
JRC	433	297	730	67,7%	124	224	348	32,3%	1078	15,1%
MARE	12	11	23	38,3%	6	31	37	61,7%	60	0,8%
FISMA				0,0%	10	15	25	100,0%	25	0,4%
REGIO	4	6	10	9,9%	26	65	91	90,1%	101	1,4%
TAXUD	1	3	4	28,6%	3	7	10	71,4%	14	0,2%
EAC	4	9	13	20,3%	21	30	51	79,7%	64	0,9%
SANTE	6	25	31	30,1%	19	53	72	69,9%	103	1,4%
HOME	6	5	11	34,4%	4	17	21	65,6%	32	0,4%
JUST	6	6	12	21,1%	12	33	45	78,9%	57	0,8%
FPI	26	23	49	57,6%	8	28	36	42,4%	85	1,2%
TRADE	4	4	8	16,3%	10	31	41	83,7%	49	0,7%
NEAR	177	185	362	70,0%	59	96	155	30,0%	517	7,3%
DEVCO	362	337	699	75,7%	67	157	224	24,3%	923	12,9%
ECHO	9	10	19	19,2%	19	61	80	80,8%	99	1,4%
ESTAT	12	17	29	30,9%	26	39	65	69,1%	94	1,3%
HR	1	6	7	4,4%	56	97	153	95,6%	160	2,2%
DIGT	23	8	31	45,6%	13	24	37	54,4%	68	1,0%
BUDG	2	4	6	10,9%	13	36	49	89,1%	55	0,8%
IAS	1	2	3	30,0%		7	7	70,0%	10	0,1%
OLAF	4		4	12,1%	11	18	29	87,9%	33	0,5%
SCIC				0,0%	25	31	56	100,0%	56	0,8%
DGT	25	43	68	47,6%	24	51	75	52,4%	143	2,0%
OP		1	1	5,0%	8	11	19	95,0%	20	0,3%
OIB	2	15	17	2,2%	243	529	772	97,8%	789	11,1%
PMO				0,0%	123	280	403	100,0%	403	5,7%
OIL	1		1	0,5%	78	121	199	99,5%	200	2,8%
EPSO				0,0%	7	17	24	100,0%	24	0,3%
CdP-OSP				0,0%		9	9	100,0%	9	0,1%
<b>Totale</b>	<b>1 348</b>	<b>1 291</b>	<b>2 639</b>	<b>37,0%</b>	<b>1 419</b>	<b>3 073</b>	<b>4 492</b>	<b>63,0%</b>	<b>7 131</b>	<b>100,0%</b>

<sup>7</sup> Fonte: Piattaforma di analisi HR della Commissione.



## 5.2. Distribuzione per tipologia di contratto<sup>8</sup>

### 5.2.1 Agenti contrattuali 3bis

**Tabella 6 Agenti contrattuali 3bis per GF, genere e DG**

2016	GFI			GFII			GFIII			GFIV			Totale	%
	M	F	TOTALE	M	F	TOTALE	M	F	TOTALE	M	F	TOTALE		
AGRI	6	7	13	0	0	0	0	0	0	2	1	3	16	0,5%
BUDG	6	14	20	0	0	0	0	0	0	0	0	0	20	0,6%
CNECT	14	5	19	0	0	0	0	0	0	0	0	0	19	0,6%
COMM	31	8	39	35	137	172	24	64	88	9	32	41	340	10,6%
COMP	8	2	10	0	0	0	0	0	0	0	0	0	10	0,3%
DEVCO	7	12	19	0	0	0	27	14	41	311	261	572	632	19,8%
DGT	9	5	14	0	0	0	0	0	0	0	0	0	14	0,4%
DIGIT	2	5	7	0	0	0	0	0	0	0	0	0	7	0,2%
EAC	13	1	14	0	0	0	0	0	0	0	0	0	14	0,4%
ECFIN	3	2	5	0	0	0	0	0	0	0	0	0	5	0,2%
ECHO	1	5	6	0	0	0	0	0	0	0	0	0	6	0,2%
EMPL	7	17	24	0	0	0	0	0	0	0	0	0	24	0,8%
ENER	5	9	14	0	0	0	0	0	0	0	0	0	14	0,4%
ENV	3	3	6	0	0	0	0	0	0	0	0	0	6	0,2%
EPSC	0	1	1	0	0	0	0	0	0	0	0	0	1	0,0%
EPSO	3	0	3	4	15	19	0	2	2	0	0	0	24	0,8%
ESTAT	4	5	9	0	0	0	0	0	0	0	0	0	9	0,3%
FISMA	2	5	7	0	0	0	0	0	0	0	0	0	7	0,2%
FPI	0	2	2	0	0	0	3	5	8	20	18	38	48	1,5%
GROW	7	11	18	0	0	0	0	0	0	0	0	0	18	0,6%
HOME	0	1	1	0	0	0	0	0	0	0	0	0	1	0,0%
HR	29	17	46	0	0	0	0	0	0	0	0	0	46	1,4%
JRC	55	8	63	0	0	0	0	0	0	0	0	0	63	2,0%
JUST	5	3	8	0	0	0	0	0	0	0	0	0	8	0,3%
MARE	3	12	15	0	0	0	0	0	0	5	1	6	21	0,7%
MOVE	4	7	11	0	0	0	0	0	0	0	0	0	11	0,3%
NEAR	7	9	16	0	0	0	14	7	21	141	122	263	300	9,4%
OIB	139	47	186	70	445	515	34	37	71	2	15	17	789	24,7%
OIL	42	16	58	22	96	118	14	9	23	1	0	1	200	6,3%
OLAF	8	2	10	0	0	0	0	0	0	0	0	0	10	0,3%
PMO	37	13	50	52	224	276	34	43	77	0	0	0	403	12,6%
REGIO	7	5	12	0	0	0	0	0	0	0	0	0	12	0,4%
RTD	22	7	29	0	0	0	0	0	0	0	1	1	30	0,9%
SANTE	3	6	9	0	0	0	0	0	0	0	0	0	9	0,3%
SCIC	19	7	26	0	0	0	0	0	0	0	0	0	26	0,8%
SG	9	8	17	0	0	0	0	0	0	0	0	0	17	0,5%
TAXUD	1	1	2	0	0	0	0	0	0	0	0	0	2	0,1%
TRADE	5	4	9	0	2	2	0	0	0	2	2	4	15	0,5%
<b>Totale</b>	<b>526</b>	<b>292</b>	<b>818</b>	<b>183</b>	<b>919</b>	<b>1 102</b>	<b>150</b>	<b>181</b>	<b>331</b>	<b>493</b>	<b>453</b>	<b>946</b>	<b>3 197</b>	<b>100,0%</b>

<sup>8</sup> Fonte: Piattaforma di analisi HR della Commissione.

5.2.2 Agenti contrattuali 3ter

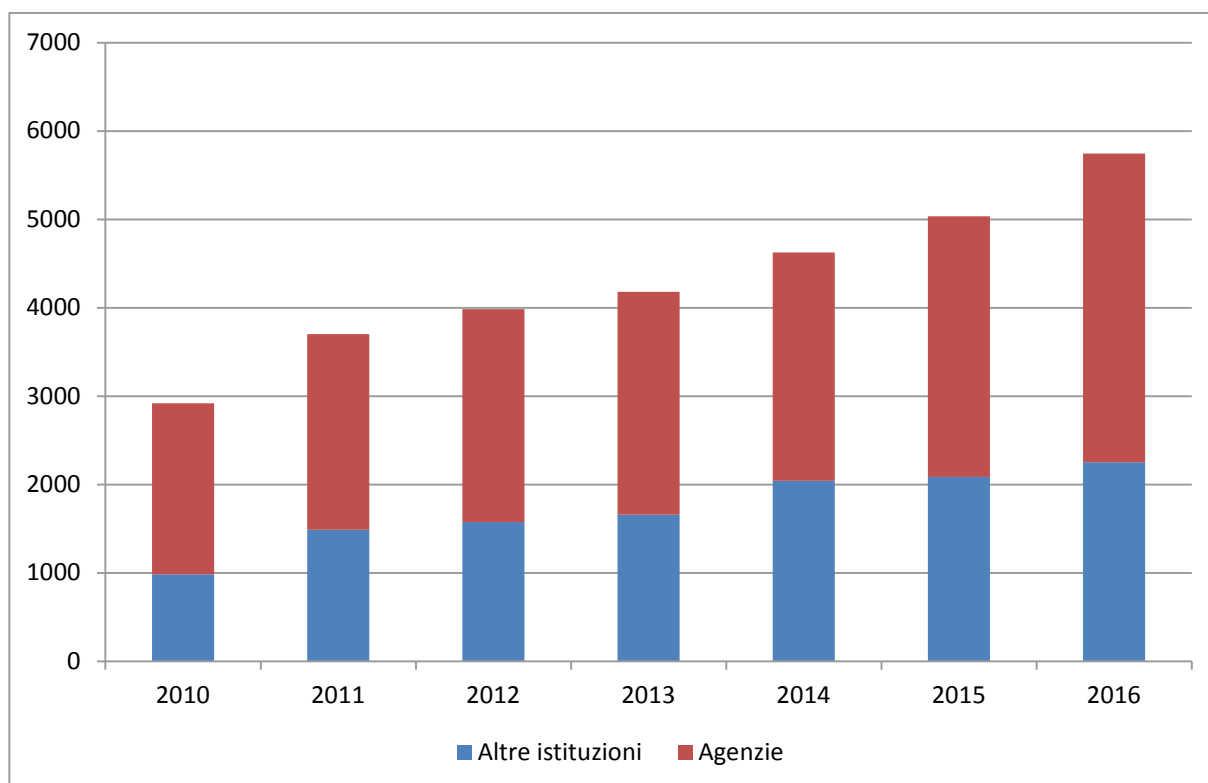
Tabella 7 Agenti contrattuali 3ter per GF, genere e DG

2016	GFII			GFIII			GFIV			Totale	%
	M	F	TOTALE	M	F	TOTALE	M	F	TOTALE		
AGRI	2	17	19	8	8	16	16	26	42	77	2,0%
BUDG	0	14	14	7	8	15	2	4	6	35	0,9%
CLIMA	1	12	13	1	1	2	4	3	7	22	0,6%
CNECT	10	51	61	21	52	73	31	29	60	194	4,9%
COMM	8	9	17	3	5	8	0	0	0	25	0,6%
COMP	4	17	21	9	15	24	4	10	14	59	1,5%
DEVCO	8	66	74	26	64	90	50	77	127	291	7,4%
DGT	14	45	59	1	1	2	25	43	68	129	3,3%
DIGIT	2	13	15	9	6	15	23	8	31	61	1,6%
EAC	2	12	14	6	17	23	4	9	13	50	1,3%
ECFIN	2	6	8	7	6	13	6	6	12	33	0,8%
ECHO	6	22	28	12	34	46	9	10	19	93	2,4%
EMPL	5	34	39	19	48	67	8	16	24	130	3,3%
ENER	1	15	16	5	10	15	4	7	11	42	1,1%
ENV	6	32	38	3	1	4	5	11	16	58	1,5%
EPSC	0	2	2	0	1	1	2	0	2	5	0,1%
ESTAT	10	24	34	12	10	22	12	17	29	85	2,2%
FISMA	2	7	9	6	3	9	0	0	0	18	0,5%
FPI	0	6	6	5	15	20	6	5	11	37	0,9%
GROW	6	31	37	15	19	34	21	13	34	105	2,7%
HOME	0	11	11	4	5	9	6	5	11	31	0,8%
HR	17	65	82	10	15	25	1	6	7	114	2,9%
IAS	0	6	6	0	1	1	1	2	3	10	0,3%
JRC	38	174	212	31	42	73	433	297	730	1 015	25,8%
JUST	3	17	20	4	13	17	6	6	12	49	1,2%
MARE	0	9	9	3	10	13	7	10	17	39	1,0%
MOVE	2	23	25	8	15	23	4	6	10	58	1,5%
NEAR	14	32	46	24	49	73	36	62	98	217	5,5%
OLAF	1	10	11	2	6	8	4	0	4	23	0,6%
OP	4	7	11	4	4	8	0	1	1	20	0,5%
REGIO	8	31	39	11	29	40	4	6	10	89	2,3%
RTD	22	97	119	43	76	119	94	98	192	430	10,9%
SANTE	6	39	45	10	8	18	6	25	31	94	2,4%
SCIC	6	24	30	0	0	0	0	0	0	30	0,8%
SG	5	28	33	6	19	25	16	12	28	86	2,2%
SJ	1	14	15	2	1	3	2	3	5	23	0,6%
TAXUD	2	2	4	0	4	4	1	3	4	12	0,3%
TF50	0	1	1	0	1	1	0	0	0	2	0,1%
TRADE	2	16	18	3	9	12	2	2	4	34	0,9%
CdP-OSP	0	9	9	0	0	0	0	0	0	9	0,2%
<b>TOTALE</b>	<b>220</b>	<b>1 050</b>	<b>1 270</b>	<b>340</b>	<b>631</b>	<b>971</b>	<b>855</b>	<b>838</b>	<b>1 693</b>	<b>3 934</b>	<b>100,0%</b>

## 6. DISTRIBUZIONE DEGLI AGENTI CONTRATTUALI NELLE ALTRE ISTITUZIONI E AGENZIE

Il numero di agenti contrattuali nelle altre istituzioni e agenzie è aumentato dell'14% nel 2016, passando da 5 031 nel 2015 a 5 744 nel 2016 (dopo un aumento dell'8,9% registrato nel 2015).

**Tabella 8** Evoluzione della distribuzione degli agenti contrattuali nelle altre istituzioni e agenzie dal 2010<sup>9</sup>

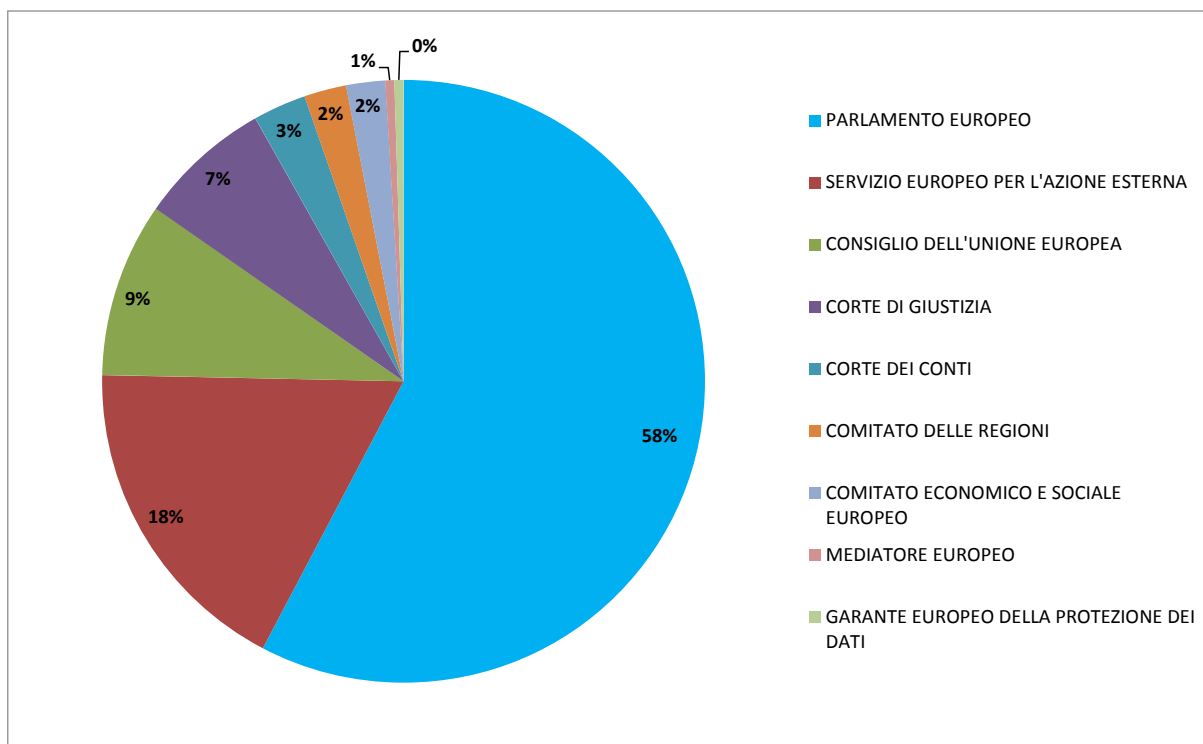


<sup>9</sup> Fonte: Eurostat e istituzioni dell'UE.

### 6.1. Distribuzione degli agenti contrattuali nelle altre istituzioni<sup>10</sup>

Il numero di agenti contrattuali nelle altre istituzioni è aumentato dell'8% rispetto al 2015. È possibile osservare un lieve aumento del numero di agenti contrattuali in seno al Parlamento europeo<sup>11</sup>. Tale tendenza si accompagna all'ulteriore internalizzazione dei servizi amministrativi: oltre ai servizi di sicurezza e accreditamento svolti internamente nel 2010, nel 2016 sono stati impiegati nuovi autisti. L'aumento del numero di agenti contrattuali nel SEAE è principalmente dovuto al rafforzamento dei servizi di sicurezza e agli impegni per il Centro regionale Europa (RCE)<sup>12</sup>.

**Tabella 9** Distribuzione degli agenti contrattuali nelle altre istituzioni nel 2016



<sup>10</sup> Fonte: Eurostat e istituzioni dell'UE.

<sup>11</sup> Come per gli anni precedenti, gli agenti contrattuali impiegati dai gruppi politici europei non sono compresi.

<sup>12</sup> La missione del Centro regionale Europa è fornire alle 27 delegazioni UE sostegno amministrativo di qualità.

6.1.1 Distribuzione per genere e gruppo di funzioni nelle altre istituzioni<sup>13</sup>

Tabella 10

	GFI			GFII			GFIII			GFIV			Totale
	F	M	Totale	F	M	Totale	F	M	Totale	F	M	Totale	
COMITATO DELLE REGIONI	8	13	21	9	2	11	4	3	7	7	5	12	51
CONSIGLIO DELL'UNIONE EUROPEA	20	103	123	23	14	37	13	4	17	23	11	34	211
CORTE DEI CONTI	5	36	41	10	0	10	4	3	7	4	2	6	64
CORTE DI GIUSTIZIA	5	77	82	9	11	20	31	17	48	9	2	11	161
GARANTE EUROPEO DELLA PROTEZIONE DEI DATI	0	1	1	3	0	3	3	1	4	3	0	3	11
COMITATO ECONOMICO E SOCIALE EUROPEO	7	12	19	10	3	13	3	1	4	8	3	11	47
SERVIZIO EUROPEO PER L'AZIONE ESTERNA	14	16	30	129	12	141	61	61	122	36	68	104	397
MEDIATORE EUROPEO	1	2	3	4	0	4	1	1	2	1	1	2	11
PARLAMENTO EUROPEO	216	587	803	155	36	191	73	55	128	97	82	179	1301
<b>Totale complessivo</b>	<b>276</b>	<b>847</b>	<b>1123</b>	<b>352</b>	<b>78</b>	<b>430</b>	<b>193</b>	<b>146</b>	<b>339</b>	<b>188</b>	<b>174</b>	<b>362</b>	<b>2254</b>

6.1.2 Distribuzione per nazionalità nelle altre istituzioni<sup>14</sup>

Tabella 11

	AT	BE	BG	CY	CZ	DE	DK	EE	ES	FI	FR	GB	GR	HR	HU	IE	IT	LT	LU	LV	MT	NL	PL	PT	RO	SE	SI	SK	altro	Totale complessivo
COMITATO DELLE REGIONI		13	1		1	1		1	7		7	4	4	1			5						2	1	1	1			1	51
CONSIGLIO DELL'UNIONE EUROPEA	1	70	3		6	2	2	3	25	1	14	4	7	3	2	2	36		1	1	1	1	5	7	5	2	2	5		211
CORTE DEI CONTI	1	2		1		2			2		18		6	1	1		7		5				1	8	4		1		4	64
CORTE DI GIUSTIZIA		11	2		2	5	2	1	4	3	44	4	8	4	4	1	20	2	5	1	2	4	5	8	4	2	4	5	4	161
GARANTE EUROPEO DELLA PROTEZIONE DEI DATI		3							2		1						1						1	1					2	11
COMITATO ECONOMICO E SOCIALE EUROPEO		10	2		2	1			7		1		5	2			9						1	4	3					47
SERVIZIO EUROPEO PER L'AZIONE ESTERNA	7	96	11	3	3	18	0		37	4	73	9	8	1	2	5	58	3		1		5	15	15	17	1	1	4		397
MEDIATORE EUROPEO		3							1		2		1				1						2				1			11
PARLAMENTO EUROPEO	6	363	18	4	11	28	3	5	77	1	332	15	52	14	13	16	140	4	6	5	3	5	31	50	79	3	7	8	2	1301
<b>Totale complessivo</b>	<b>15</b>	<b>571</b>	<b>37</b>	<b>8</b>	<b>25</b>	<b>57</b>	<b>7</b>	<b>10</b>	<b>162</b>	<b>9</b>	<b>492</b>	<b>36</b>	<b>91</b>	<b>26</b>	<b>22</b>	<b>24</b>	<b>277</b>	<b>9</b>	<b>17</b>	<b>8</b>	<b>6</b>	<b>15</b>	<b>62</b>	<b>94</b>	<b>114</b>	<b>9</b>	<b>16</b>	<b>22</b>	<b>13</b>	<b>2254</b>

<sup>13</sup> Fonte: Eurostat e istituzioni dell'UE.

<sup>14</sup> Fonte: Eurostat e istituzioni dell'UE.

## 6.2. Distribuzione degli agenti contrattuali nelle agenzie

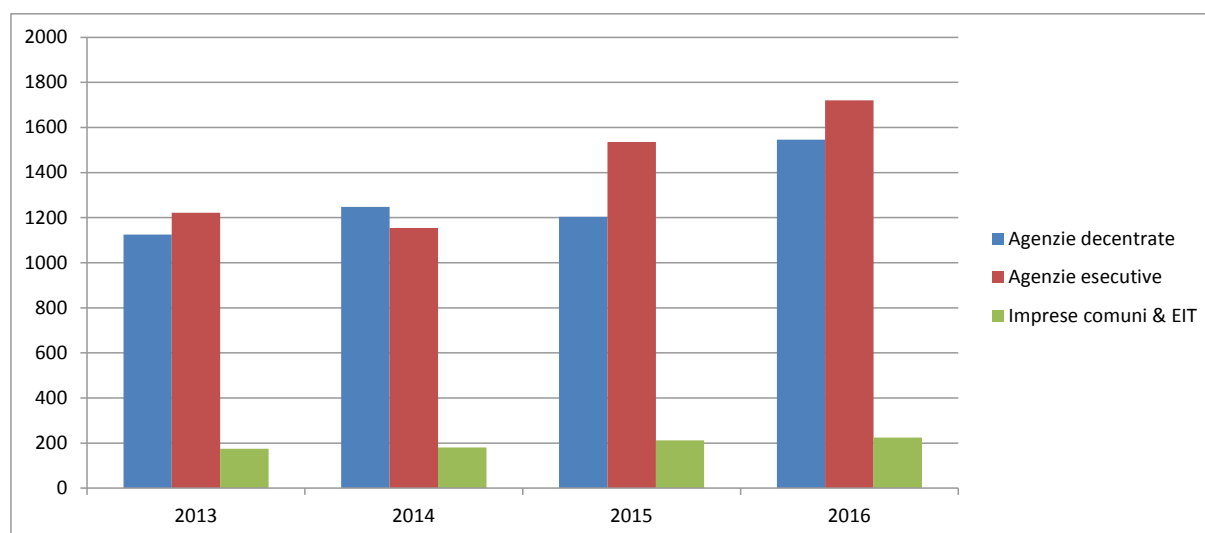
Il numero di agenti contrattuali nelle agenzie è in costante e regolare aumento. Le cifre sono le seguenti:

anno	2010	2011	2012	2013	2014	2015	2016
Personale	1933	2214	2408	2522	2582	2945	3490

Per quanto riguarda le agenzie decentrate e le imprese comuni, dal 2015 si è assistito a un repentino aumento del numero di agenti contrattuali. Ciò è avvenuto a seguito delle decisioni dell'autorità di bilancio di assegnare maggiori risorse (e dunque di finanziare un maggior numero di unità di personale), in particolare alle agenzie e alle imprese comuni di recente creazione o a cui sono stati assegnati compiti diversi. Ad esempio, l'agenzia interamente autofinanziata EUIPO (conosciuta in passato con la denominazione UAMI) ha registrato un aumento significativo del numero di agenti contrattuali (circa 70 unità) a causa dello sviluppo delle sue attività.

Per quanto riguarda le agenzie esecutive, tale aumento è dovuto principalmente all'assunzione di agenti contrattuali per lo svolgimento di nuovi compiti derivanti dall'ampliamento del loro mandato nell'ambito del quadro finanziario pluriennale 2014-2020. In particolare, nel 2016, la Commissione ha delegato ulteriormente i compiti di esecuzione a queste agenzie al fine di migliorare l'efficienza e l'efficacia della gestione dei programmi. Di conseguenza, l'organico è in linea con il "pacchetto delega" della Commissione approvato per il periodo 2014-2020.

**Tabella 12** Distribuzione degli agenti contrattuali per tipologia di agenzia nel 2016<sup>15</sup>



Nel 2016 il 50% degli agenti contrattuali era impiegato nelle agenzie esecutive e il 44% nelle agenzie decentrate. Il resto (6%) era impiegato dalle imprese comuni e dall'Istituto europeo di innovazione e tecnologia.

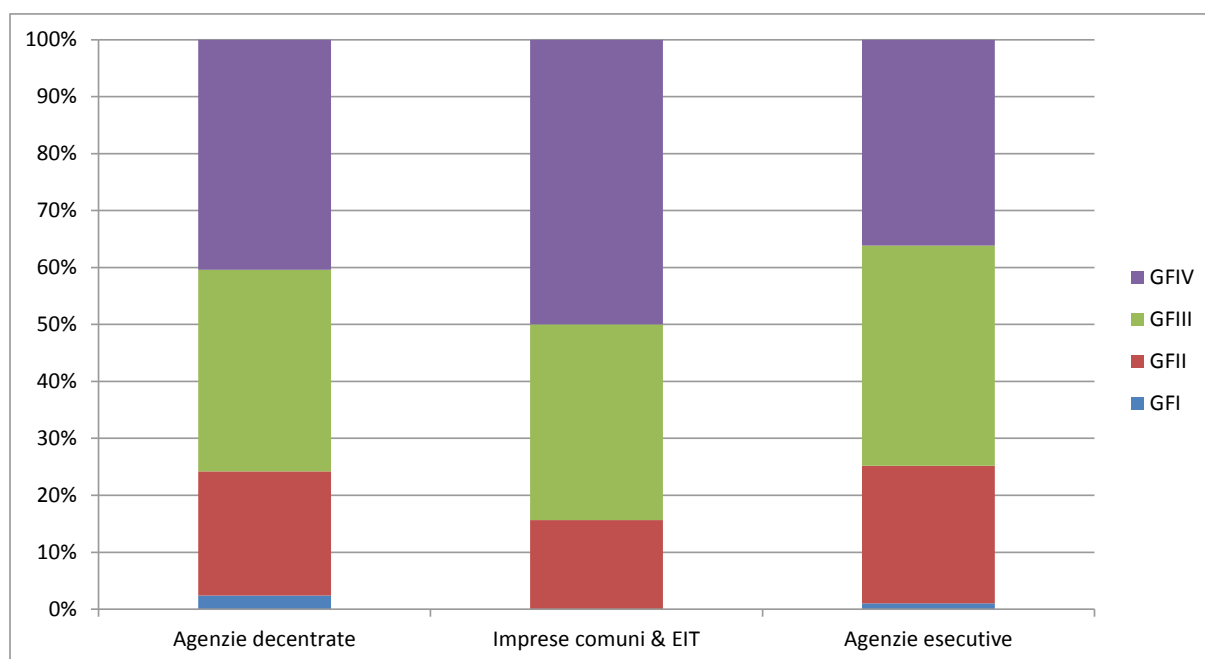
L'aumento del numero di agenti contrattuali tra il 2010 e il 2016 riflette il maggior numero di agenzie e, in particolare per le agenzie esecutive e decentrate, delle loro mansioni.

<sup>15</sup> Fonte: Eurostat e Sysper.

### 6.2.1 Distribuzione per genere e gruppo di funzioni nelle agenzie

La distribuzione per gruppo di funzioni è relativamente omogenea fra le agenzie decentrate ed esecutive ed è rimasta stabile dal 2012. Il numero di agenti contrattuali in GFIII e GFIV è leggermente aumentato nelle agenzie decentrate al fine di gestire il livello crescente di compiti assegnati nell'ambito di Orizzonte 2020 e le nuove priorità, quali il fenomeno delle migrazioni e la sicurezza.

**Tabella 13** Distribuzione per gruppo di funzioni nelle agenzie e nelle imprese comuni nel 2016<sup>16</sup>



<sup>16</sup> Fonte: Eurostat e Sysper.

**Tabella 14 Distribuzione per gruppo di funzioni per ciascuna agenzia o impresa comune nel 2016**

	GFI			GFII			GFIII			GFIV			Totale complessi	
	F	M	Totale	F	M	Totale	F	M	Totale	F	M	Totale		
<b>Agenzie decentrate</b>	<b>4</b>	<b>33</b>	<b>37</b>	<b>276</b>	<b>61</b>	<b>337</b>	<b>352</b>	<b>195</b>	<b>547</b>	<b>336</b>	<b>289</b>	<b>625</b>	<b>1546</b>	
ACER	Lubiana, SI	AGENZIA PER LA COOPERAZIONE FRA I REGOLATORI NAZIONALI DELL'ENERGIA	0	5	1	6	3	1	4	3	13	16	26	
BEREC	Riga, LV	UFFICIO DELL'ORGANISMO DEI REGOLATORI EUROPEI DELLE COMUNICAZIONI ELETTRONICHE	0	1		1			0	4	3	7	8	
CdT	Lussemburgo, LU	CENTRO DI TRADUZIONE DEGLI ORGANI DELL'UNIONE EUROPEA	0	3	5	8	1	1	2	9	4	13	23	
CEDEFOP	SALONICCO, EL	CENTRO EUROPEO PER LO SVILUPPO DELLA FORMAZIONE PROFESSIONALE	4	4	9	10	3	3	6	3	2	5	25	
CEPOL	Budapest, HU	ACCADEMIA EUROPEA DI POLIZIA	1	1	6	7	13	4	4	1	2	3	21	
EASA	Colonia, DE	AGENZIA EUROPEA PER LA SICUREZZA AEREA	0			0	31	22	53	8	17	25	78	
EASO	La Valletta, MT	UFFICIO EUROPEO DI SOSTEGNO PER L'ASILO	1	1	2	1	3	14	5	19	14	9	46	
EBA	Londra, UK	AUTORITÀ BANCARIA EUROPEA	0			0	11	2	13	12	6	18	31	
ECDC	Stoccolma, SE	CENTRO EUROPEO PER LA PREVENZIONE E IL CONTROLLO DELLE MALATTIE	2	2	9	1	10	30	7	37	35	13	48	
ECHA	Helsinki, FI	AGENZIA EUROPEA PER LE SOSTANZE CHIMICHE	0	18	6	24	30	32	62	10	12	22	108	
EEA	Copenhagen, DK	AGENZIA EUROPEA DELL'AMBIENTE	0	7	1	8	6	4	10	19	19	38	56	
EFCA	Vigo, ES	AGENZIA EUROPEA DI CONTROLLO DELLA PESCA	0	2		2	1	1	2	1		1	5	
EFSA	Parma, IT	AUTORITÀ EUROPEA PER LA SICUREZZA ALIMENTARE	1	1	22	5	27	1	3	4	50	30	80	
EIGE	Vilnius, LT	ISTITUTO EUROPEO PER L'UGUAGLIANZA DI GENERE	0	2		2	3	3	6	4	2	6	14	
EIOPA	Francoforte s.M., DE	AUTORITÀ EUROPEA DELLE ASSICURAZIONI E DELLE PENSIONI AZIENDALI E PROFESSIONALI	0	13	3	16	6	1	7	4	6	10	33	
EMA	Londra, UK	AGENZIA EUROPEA PER I MEDICINALI	0	67	7	74	10	5	15	37	17	54	143	
OEDT	Lisbona, PT	OSSERVATORIO EUROPEO DELLE DROGHE E DELLE TOSSICODIPENDENZE	3	3	12	1	13	6	3	9	1	2	28	
EMSA	Lisbona, PT	AGENZIA EUROPEA PER LA SICUREZZA MARITTIMA	2	2	12	3	15	1	3	4	4	7	32	
ENISA	Heraklion, GR	AGENZIA DELL'UNIONE EUROPEA PER LA SICUREZZA DELLE RETI E DELL'INFORMAZIONE	1	1		0	4	6	10	6	6	12	23	
ERA	Valenciennes, FR	AGENZIA DELL'UNIONE EUROPEA PER LE FERROVIE	2	2	5		5	4	4	8	2	10	27	
ESMA	Parigi, FR	AUTORITÀ EUROPEA DEGLI STRUMENTI FINANZIARI E DEI MERCATI	0	1		1	18	3	21	7	14	21	43	
ETF	Torino, IT	FONDAZIONE EUROPEA PER LA FORMAZIONE PROFESSIONALE	0	8	2	10	19	2	21	6	3	9	40	
		AGENZIA EUROPEA PER LA GESTIONE OPERATIVA DEI SISTEMI IT SU LARGA SCALA NELLO SPAZIO DI LIBERTÀ, SICUREZZA E GIUSTIZIA	0			0	2	1	3	6	15	21	24	
eu-LISA	Tallinn, EE	AGENZIA EUROPEA PER LA SICUREZZA E LA SALUTE SUL LAVORO	0	7	1	8	11	2	13	2	1	3	24	
EU-OSHA	Bilbao, ES	FONDAZIONE EUROPEA PER IL MIGLIORAMENTO DELLE CONDIZIONI DI VITA E DI LAVORO, 2013.	1	1	2	3	2	5	2	2	1	2	12	
EUROFOUND	Dublino, IE	UNITÀ DI COOPERAZIONE GIUDIZIARIA DELL'UNIONE EUROPEA	0	10	3	13	5	6	11	5	1	6	30	
EUROJUST	L'Aia, NL	UFFICIO EUROPEO DI POLIZIA	0	29	5	34	33	40	73	15	20	35	142	
EUROPOL	L'Aia, NL	AGENZIA EUROPEA DELLA GUARDIA DI FRONTIERA E COSTIERA	13	13	5	2	7	45	7	52	19	11	30	
FRONTEX	Varsavia, PL	AGENZIA DEL GNSS EUROPEO	0	3		3	4	2	6	15	16	31	40	
GSA	Praga, CZ	UFFICIO DELL'UNIONE EUROPEA PER LA PROPRIETÀ INTELLETTUALE	5	5	11	3	14	39	19	58	24	22	46	
EUIPO	Alicante, ES	AGENZIA DELL'UNIONE EUROPEA PER I DIRITTI FONDAMENTALI	0	4	1	5	7	5	12	9	4	13	30	
FRA	Vienna, AT		0	0	0	30	5	35	57	20	77	45	67	
<b>Imprese comuni &amp; EIT</b>			<b>0</b>	<b>0</b>	<b>0</b>	<b>30</b>	<b>5</b>	<b>35</b>	<b>57</b>	<b>20</b>	<b>77</b>	<b>45</b>	<b>67</b>	<b>112</b>
BBI	Bruxelles, BE	IMPRESA COMUNE SULLE BIOINDUSTRIE					1	2	3	3	1	4	7	
Clean Sky	Bruxelles, BE	IMPRESA COMUNE CLEAN SKY 2		2	1	3		2	2	1		1	6	
ECSEL	Bruxelles, BE	COMPONENTI E SISTEMI ELETTRONICI PER LA LEADERSHIP EUROPEA		5		5	6	2	8	1		1	14	
EIT	Budapest, HU	Istituto europeo di innovazione e tecnologia		4	1	5	9	4	13	2	1	3	21	
F4E	Barcellona, ES	IMPRESA COMUNE PER ITER E LO SVILUPPO DELL'ENERGIA DA FUSIONE		16	3	19	37	4	41	33	60	93	153	
FCH2	Bruxelles, BE	IMPRESA COMUNE CELLE A COMBUSTIBILE E IDROGENO 2						1	1				1	
IMI2	Bruxelles, BE	IMPRESA COMUNE INIZIATIVA IN MATERIA DI MEDICINALI INNOVATIVI 2		1		1	3	2	5		1	1	7	
S2R	Bruxelles, BE	IMPRESA COMUNE PER IL PASSAGGIO AL TRASPORTO FERROVIARIO		2		2	1	2	3	2	3	5	10	
SESAR	Bruxelles, BE	IMPRESA COMUNE SESAR					1	1	2	3	1	4	5	
<b>Agenzie esecutive</b>			<b>4</b>	<b>14</b>	<b>18</b>	<b>360</b>	<b>55</b>	<b>415</b>	<b>431</b>	<b>234</b>	<b>665</b>	<b>378</b>	<b>244</b>	<b>622</b>
CHAFEA	Lussemburgo, LU	AGENZIA ESECUTIVA PER I CONSUMATORI, LA SALUTE, L'AGRICOLTURA E LA SICUREZZA ALIMENTARE		1	1	8		8	6	4	10	21	7	28
EACEA	Bruxelles, BE	AGENZIA ESECUTIVA PER L'ISTRUZIONE, GLI AUDIOVISIVI E LA CULTURA	3	2	5	69	12	81	96	67	163	71	21	92
EASME	Bruxelles, BE	AGENZIA ESECUTIVA PER LE PICCOLE E MEDIE IMPRESE		2	2	29	8	37	96	37	133	89	61	150
ERC	Bruxelles, BE	AGENZIA ESECUTIVA DEL CONSIGLIO EUROPEO DELLA RICERCA		3	3	80	15	95	84	52	136	62	49	111
INEA	Bruxelles, BE	AGENZIA ESECUTIVA PER L'INNOVAZIONE E LE RETI				35	1	36	31	20	51	44	37	81
REA	Bruxelles, BE	AGENZIA ESECUTIVA PER LA RICERCA	1	6	7	139	19	158	118	54	172	91	69	160
		<b>Totale complessivo</b>	<b>14</b>	<b>49</b>	<b>55</b>	<b>587</b>	<b>109</b>	<b>787</b>	<b>594</b>	<b>360</b>	<b>1289</b>	<b>477</b>	<b>392</b>	<b>1359</b>



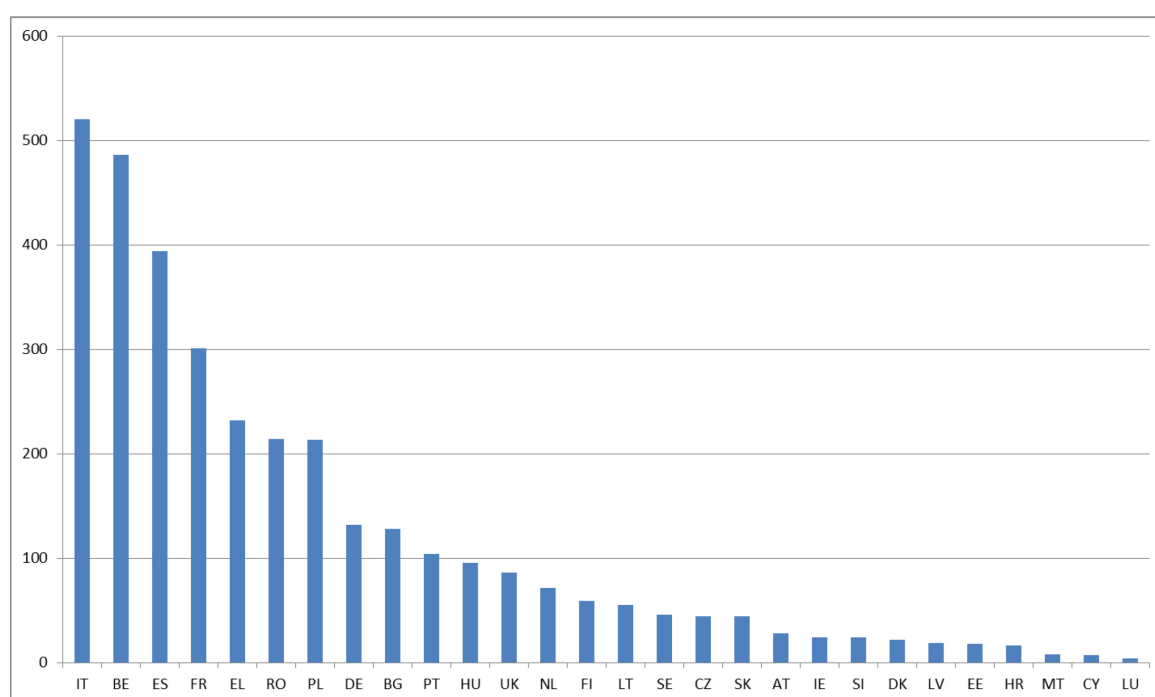
### 6.2.2 Distribuzione per nazionalità nelle agenzie

Come indicato sopra per la Commissione, la tabella 15 in basso conferma che l'ubicazione delle agenzie svolge un ruolo importante nel determinare le nazionalità dei loro agenti contrattuali.

Le agenzie esecutive situate nelle stesse località delle sedi principali della Commissione presentano evoluzioni simili a quelle della Commissione: i cittadini dell'UE più rappresentati sono gli italiani, i belgi, gli spagnoli e i francesi.

Analogamente, la distribuzione per nazionalità degli agenti contrattuali nelle agenzie decentrate e nelle imprese comuni riflette la loro ubicazione.

**Tabella 15** Distribuzione per gruppo di funzioni nelle agenzie e nelle imprese comuni nel 2016<sup>17</sup>



<sup>17</sup> Fonte: Eurostat e Sysper, solo i paesi UE28.

**Tabella 16 Distribuzione per nazionalità per ciascuna agenzia o impresa comune nel 2016**

			AT	BE	BG	CY	CZ	DE	DK	EE	ES	FI	FR	EL	HR	HU	IE	IT	LT	LU	LV	MT	NL	PL	PT	RO	SE	SI	SK	UK	XX	complessi vo				
			14	42	58	1	31	62	20	12	167	45	104	117	11	50	18	191	32	0	15	6	56	135	59	92	37	19	24	58	70	1546				
<b>Agenzie decentrate</b>																																				
ACER	Lubiana, SI	AGENZIA PER LA COOPERAZIONE FRA I REGOLATORI NAZIONALI DELL'ENERGIA						1			3			1	2	2		3							4		1		9				26			
BEREC	Riga, LV	UFFICIO DELL'ORGANISMO DEI REGOLATORI EUROPEI DELLE COMUNICAZIONI ELETTRONICHE					1							2	1					1		3											8			
CDT	Lussemburgo, LU	CENTRO DI TRADUZIONE DEGLI ORGANI DELL'UNIONE EUROPEA		1	1			1			2	1	1	2	2				1			1					4			1	2	3	23			
CEDEFOP	SALONICCO, EL	CENTRO EUROPEO PER LO SVILUPPO DELLA FORMAZIONE PROFESSIONALE			1		1						1	19																	1		25			
CEPOL	Budapest, HU	ACCADEMIA EUROPEA DI POLIZIA			1		1				1			2		9		1									1		1	2	2	21				
EASA	Colonia, DE	AGENZIA EUROPEA PER LA SICUREZZA AEREA		2	2			19			6		7	9	3	1	5							6		6		9	1	1	5	2	78			
EASO	La Valletta, MT	UFFICIO EUROPEO DI SOSTEGNO PER L'ASILO		4	2		2	1		4		2	2	2	1	12	2		1	4		1	4		2	1	2	1		1	2	46				
EBA	Londra, UK	AUTORITÀ BANCARIA EUROPEA		1	1			3			3		1	1	1	2	2			2	2				2	2	2	1	2	3	1	31				
ECDC	Stoccolma, SE	CENTRO EUROPEO PER LA PREVENZIONE E IL CONTROLLO DELLE MALATTIE	1	3	3		1	3	1	3	1	2	9	3	1	6	3		6	3		1		2	5	4	8	25		2	5	97				
ECHA	Helsinki, FI	AGENZIA EUROPEA PER LE SOSTANZE CHIMICHE		3	7		2	2	2	2	5	31	4	7	2	2	6	1	2		2	1	4	2	11		2	1	4	7	108					
EEA	Copenaghen, DK	AGENZIA EUROPEA DELL'AMBIENTE	1	3			1	4	10	1	3	1	6			2	1	5	1				1	2	2	2	1		3	6	56					
EFCA	Vigo, ES	AGENZIA EUROPEA DI CONTROLLO DELLA PESCA								4																1					5					
EFSA	Parma, IT	AUTORITÀ EUROPEA PER LA SICUREZZA ALIMENTARE	1	2	4		1	6	1		9		5	10	1	5		51						5	2	2	2		3	2	2	112				
EIGE	Vilnius, LT	ISTITUTO EUROPEO PER L'UGUAGLIANZA DI GENERE									1	1	1	1						8		1							1		14					
EIOPA	Francoforte s.M., DE	AUTORITÀ EUROPEA DELLE ASSICURAZIONI E DELLE PENSIONI AZIENDALI E PROFESSIONALI	1		3		1	4		1	2	2	1	1	1	2		1	2		1	1		2	3		3		3	4	33					
EMA	Londra, UK	AGENZIA EUROPEA PER I MEDICINALI	3	5	7	1	6	5	2	10	1	13	11	1	5	1	26	5				3		2	11	5	9	3	1	4	3	143				
OEDT	Lisbona, PT	OSSERVATORIO EUROPEO DELLE DROGHE E DELLE TOSSICODIPENDENZE		3	1									1											1	16				1	1	28				
EMSA	Lisbona, PT	AGENZIA EUROPEA PER LA SICUREZZA MARITTIMA		4				1			3														14	1				1	3	32				
ENISA	Heraclion, GR	AGENZIA DELL'UNIONE EUROPEA PER LA SICUREZZA DELLE RETI E DELL'INFORMAZIONE			1						2		17						1											1	1	23				
ERA	Valenciennes, FR	AGENZIA DELL'UNIONE EUROPEA PER LE FERROVIE		4	1			1			2		6	2	1	2		1		1			1	1		3				1	1	27				
ESMA	Parigi, FR	AUTORITÀ EUROPEA DEGLI STRUMENTI FINANZIARI E DEI MERCATI		1	2		1	2	2				14	3		1	1	6				1		3		4	1				1	43				
ETF	Torino, IT	FONDAZIONE EUROPEA PER LA FORMAZIONE PROFESSIONALE	1	1			1			1	2	1		14	3		1	1	20							1	2			2	6	40				
		AGENZIA EUROPEA PER LA GESTIONE OPERATIVA DEI SISTEMI IT SU LARGA SCALA NELLO SPAZIO DI LIBERTÀ, SICUREZZA E GIUSTIZIA								2	1	1	9	2					1						1	1	3			1	2	24				
eu-LISA	Tallinn, EE	AGENZIA EUROPEA PER LA SICUREZZA E LA SALUTE SUL LAVORO			2			1			14	1				1	1									1	1			1	2	24				
EU-OSHA	Bilbao, ES	FONDAZIONE EUROPEA PER IL MIGLIORAMENTO DELLE CONDIZIONI DI VITA E DI LAVORO, 2013.					1	1			2		1				2	3						1	1		1			3	1	12				
EUROFOUND	Dublino, IE	FONDAZIONE EUROPEA PER IL MIGLIORAMENTO DELLE CONDIZIONI DI VITA E DI LAVORO, 2013.					1	1			2		1					2	3						1	1					3	1	20			
EUROJUST	L'Aia, NL	UNITÀ DI COOPERAZIONE GIUDIZIARIA DELL'UNIONE EUROPEA	1		3			1			2		3	1			3	1				1								4	1	30				
EUROPOL	L'Aia, NL	UFFICIO EUROPEO DI POLIZIA			7			2	1		13	4	6	9	1	7		12	1					40	2	4	11	2	2	8	10	142				
FRONTEX	Varsavia, PL	AGENZIA EUROPEA DELLA GUARDIA DI FRONTIERA E COSTIERA			3			1			1	1	1	6	1		2		4		2				73	4	1		1	1	4	102				
GSA	Praga, CZ	AGENZIA DEL GNSS EUROPEO		2	1		11				5	1	2	4					4				1		1	1	3		1	1	1	40				
ELIPO	Alicante, ES	UFFICIO DELL'UNIONE EUROPEA PER LA PROPRIETÀ INTELLETTUALE	1	3	3			3	4		65		8	2		2	3	9	3					2	5	1	4		1	2	2	123				
FRA	Vienna, AT	AGENZIA DELL'UNIONE EUROPEA PER I DIRITTI FONDAMENTALI	4	2			1				1		1	1	2	2	2							1	3		1	1	1	2	3	30				
<b>Imprese comuni &amp; EIT</b>			0	21	3	0	3	7	0	2	59	1	20	6	0	18	1	30	2	0	0	0	0	1	4	8	11	0	0	1	6	20	224			
BBI	Bruxelles, BE	IMPRESA COMUNE SULLE BIODINDUSTRIE									2			1		1		2														7				
Clean Sky	Bruxelles, BE	IMPRESA COMUNE CLEAN SKY 2		3							1							1									1					6				
ECSEL	Bruxelles, BE	COMPONENTI E SISTEMI ELETTRONICI PER LA LEADERSHIP EUROPEA		7							1		2	2																	2	14				
EIT	Budapest, HU	Istituto europeo di innovazione e tecnologia														14											3		1	3	21					
F4E	Barcellona, ES	IMPRESA COMUNE PER ITER E LO SVILUPPO DELL'ENERGIA DA FUSIONE		8	2		2	7		2	53	1	13	2		3		24	1					1	3	7	4		6	14	153					
FCH2	Bruxelles, BE	IMPRESA COMUNE CELLE A COMBUSTIBILE E IDROGENO 2		1																												1				
IMI2	Bruxelles, BE	IMPRESA COMUNE INIZIATIVA IN MATERIA DI MEDICINALI INNOVATIVI 2			1		1				1		1					1	1								1				7					
S2R	Bruxelles, BE	IMPRESA COMUNE PER IL PASSAGGIO AL TRASPORTO FERROVIARIO		1							1		2	1							1	1					1				1	10				
SESAR	Bruxelles, BE	IMPRESA COMUNE SESAR		1									2														1					5				
<b>Agenzie esecutive</b>			14	423	67	6	10	63	2	4	168	13	177	109	5	27	5	299	21	4	4	2	14	74	37	111	9	5	19	22	6	1720				
CHAFEA	Lussemburgo, LU	AGENZIA ESECUTIVA PER I CONSUMATORI, LA SALUTE, L'AGRICOLTURA E LA SICUREZZA ALIMENTARE	1	6	4			2			4		7	4		2		5	1		1			4	1	4		1				47				
EACEA	Bruxelles, BE	AGENZIA ESECUTIVA PER L'ISTRUZIONE, GLI AUDIOVISIVI E LA CULTURA	3	108	7	1	1	16			26	4	42	17		4	3	63	5	2	1	1	2	8	8	5	1	1	5	6	1	341				
EASME	Bruxelles, BE	AGENZIA ESECUTIVA PER LE PICCOLE E MEDIE IMPRESE	4	58	16	2	5	10			2	38	3	41	20	1	4	49	2	1	1	1	2	19	5	21	4	1	3	8	2	323				
ERC	Bruxelles, BE	AGENZIA ESECUTIVA DEL CONSIGLIO EUROPEO DELLA RICERCA	2	100	12	1		6	1	2	32	1	35	21	2	6		50	2					3	12	7	37	1	1	4	3	344				
INEA	Bruxelles, BE	AGENZIA ESECUTIVA PER L'INNOVAZIONE E LE RETI	3	21	7	2	3	11	1		18	1	17	11	1	2	1	25	5		1			3	11	5	12	2		3	2	168				
REA	Bruxelles, BE	AGENZIA ESECUTIVA PER LA RICERCA	1	130	21			1	18		50	4	35	36	1	9	1	107	6	1				4	20	11	32	1	1	4	3	497				
<b>Totale complessivo</b>			28	486	128	7	44	132	22	18	394	59	301	232	16	95	24	520	55	4	19	8	71	213	104	214	46	24	44	86	96	3490				