



Bruxelles, 6.5.2021  
COM(2021) 227 final

2021/0116 (BUD)

Proposta di

**DECISIONE DEL PARLAMENTO EUROPEO E DEL CONSIGLIO**

**relativa alla mobilitazione del Fondo europeo di adeguamento alla globalizzazione a  
seguito di una  
domanda presentata dalla Finlandia – EGF/2020/007 FI/Finnair**

## RELAZIONE

### CONTESTO DELLA PROPOSTA

1. Le regole applicabili ai contributi finanziari del Fondo europeo di adeguamento alla globalizzazione (FEG) sono stabilite nel regolamento (UE) n. 1309/2013 del Parlamento europeo e del Consiglio, del 17 dicembre 2013, sul Fondo europeo di adeguamento alla globalizzazione (2014-2020) e che abroga il regolamento (CE) n. 1927/2006<sup>1</sup> (il "regolamento FEG")<sup>2</sup>.
2. Il 30 dicembre 2020 la Finlandia ha presentato la domanda EGF/2020/007 FI/Finnair per un contributo finanziario a valere sul FEG, a seguito dei collocamenti in esubero<sup>3</sup> presso Finnair Oyj e un subappaltatore<sup>4</sup> in Finlandia.
3. Esaminata tale domanda, la Commissione ha concluso, in conformità di tutte le disposizioni applicabili del regolamento FEG, che le condizioni per la concessione di un contributo finanziario a valere sul FEG sono soddisfatte.

### SINTESI DELLA DOMANDA

Domanda FEG	EGF/2020/007 FI/Finnair
Stato membro	Finlandia
Regione o regioni interessate (livello NUTS 2 <sup>5</sup> )	Helsinki-Uusimaa (FI1B)
Data di presentazione della domanda	30 dicembre 2020
Data dell'avviso di ricevimento della domanda	30 dicembre 2020
Data della richiesta di ulteriori informazioni	13 gennaio 2021
Termine per l'invio delle ulteriori informazioni	24 febbraio 2021
Termine per il completamento della valutazione	19 maggio 2021
Criteri di intervento	Articolo 4, paragrafo 1, lettera a), del regolamento FEG
Impresa principale	Finnair Oyj
Numero di imprese interessate	1
Settore o settori di attività economica (divisione della NACE Revisione 2) <sup>6</sup>	Divisione 51 (Trasporto aereo)
Numero di consociate, fornitori e produttori a valle	1

<sup>1</sup> GU L 347 del 20.12.2013, pag. 855.

<sup>2</sup> Il regolamento (UE) n. 1309/2013 si applica a tutte le domande ricevute entro il 31 dicembre 2020.

<sup>3</sup> Ai sensi dell'articolo 3, del regolamento FEG.

<sup>4</sup> Hub Logistics Finland Oy, situato nella regione di Helsinki-Uusimaa.

<sup>5</sup> Regolamento (UE) n. 1046/2012 della Commissione, dell'8 novembre 2012, recante attuazione del regolamento (CE) n. 1059/2003 del Parlamento europeo e del Consiglio relativo all'istituzione di una classificazione comune delle unità territoriali per la statistica (NUTS) per quanto riguarda la trasmissione delle serie temporali per la nuova suddivisione regionale (GU L 310 del 9.11.2012, pag. 34).

<sup>6</sup> GU L 393 del 30.12.2006, pag. 1.

Periodo di riferimento (quattro mesi)	25 agosto 2020 - 25 dicembre 2020
Numero di esuberanti durante il periodo di riferimento (a)	508
Numero di esuberanti prima o dopo il periodo di riferimento (b)	0
Numero totale di esuberanti (a + b)	508
Numero totale di beneficiari ammissibili	508
Numero totale di beneficiari interessati	500
Numero di giovani interessati che non hanno un lavoro, né seguono un percorso scolastico o formativo (NEET)	0
Bilancio per i servizi personalizzati (in EUR)	2 730 600
Bilancio per l'attuazione del FEG <sup>7</sup> (in EUR)	190 000
Bilancio complessivo (in EUR)	2 920 600
Contributo del FEG (60 %) (in EUR)	1 752 360

## VALUTAZIONE DELLA DOMANDA

### Procedura

4. La Finlandia ha presentato la domanda EGF/2020/007 FI/Finnair il 30 dicembre 2020, ossia entro 12 settimane dalla data in cui sono stati soddisfatti i criteri di intervento di cui all'articolo 4 del regolamento FEG. La Commissione ha confermato il ricevimento della domanda nella stessa data e ha chiesto ulteriori informazioni alla Finlandia il 13 gennaio 2021. Tali ulteriori informazioni sono state trasmesse entro sei settimane dalla richiesta. Il termine di 12 settimane dal ricevimento della domanda completa, entro il quale la Commissione dovrebbe completare la valutazione della conformità della domanda alle condizioni per l'erogazione di un contributo finanziario, scade il 19 maggio 2021.

### Ammissibilità della domanda

#### *Imprese e beneficiari interessati*

5. La domanda riguarda 508 lavoratori collocati in esubero presso Finnair Oyj e presso un subappaltatore. Finnair opera nel settore economico classificato alla divisione 51 della NACE Revisione 2 (Trasporto aereo). Gli esuberanti effettuati dalle imprese hanno riguardato la regione di livello NUTS 2 di Helsinki-Uusimaa (FI1B).

<b>Imprese e numero di licenziamenti</b>	
Finnair	504
Hub Logistics Finland Oy	4
<b>Numero totale delle imprese: 2</b>	<b>Numero totale dei licenziamenti: 508</b>

#### *Criteri di intervento*

6. La Finlandia ha presentato la domanda in base ai criteri di intervento di cui all'articolo 4, paragrafo 1, lettera a), del regolamento FEG, che prevede il

<sup>7</sup> A norma dell'articolo 7, paragrafo 4, del regolamento (UE) n. 1309/2013.

collocamento in esubero di almeno 500 lavoratori nell'arco di un periodo di riferimento di quattro mesi, in un'impresa di uno Stato membro, compresi i lavoratori collocati in esubero dai fornitori e dai produttori a valle e/o i lavoratori autonomi la cui attività sia cessata.

7. Il periodo di riferimento di quattro mesi per la domanda va dal 25 agosto 2020 al 25 dicembre 2020.
8. Gli esuberanti durante il periodo di riferimento sono i seguenti:
  - 504 lavoratori collocati in esubero presso Finnair;
  - 4 lavoratori collocati in esubero presso il subappaltatore di Finnair.

#### *Calcolo degli esuberanti e delle cessazioni di attività*

9. Gli esuberanti durante il periodo di riferimento sono stati calcolati come segue:
  - 504 dalla data in cui il datore di lavoro, conformemente all'articolo 3, paragrafo 1, della direttiva 98/59/CE del Consiglio<sup>8</sup>, ha notificato per iscritto all'autorità pubblica competente il piano di collocamento in esubero collettivo. La Finlandia ha confermato l'effettivo collocamento in esubero dei suddetti 504 lavoratori prima della data di completamento della valutazione da parte della Commissione;
  - 4 dalla data in cui il datore di lavoro ha notificato il preavviso di licenziamento o di risoluzione del contratto di lavoro al singolo lavoratore.

#### *Beneficiari ammissibili*

10. Il numero totale di beneficiari ammissibili è dunque 508.

#### *Collegamento tra gli esuberanti e una crisi finanziaria ed economica mondiale*

11. L'11 marzo 2020 l'Organizzazione Mondiale della Sanità (OMS) ha dichiarato la COVID-19 una pandemia mondiale. Il 27 maggio 2020, nella sua comunicazione "Il bilancio dell'UE come motore del piano per la ripresa europea"<sup>9</sup>, la Commissione europea ha dichiarato che la crisi sanitaria era sfociata in una crisi economica e ha definito un piano per la ripresa dell'economia. Il piano includeva il FEG quale strumento di emergenza per aiutare le persone che avevano perso il lavoro a causa della crisi economica mondiale.
12. La pandemia ha causato la più profonda recessione nella storia dell'UE. Secondo le previsioni economiche europee dell'inverno 2021 della Commissione<sup>10</sup>, il PIL dell'UE ha subito una contrazione del 6,3 % nel 2020; nel 2021 si prevede un rimbalzo del 3,7 % e nel 2022 del 3,9 %.
13. La pandemia di COVID-19 ha avuto effetti significativi sul settore dell'industria aeronautica per via delle restrizioni di viaggio e del drastico calo del trasporto aereo di passeggeri. La diminuzione del numero di passeggeri ha ridotto in modo sostanziale le entrate delle compagnie aeree e ha costretto molte di loro a licenziare i dipendenti o a dichiarare fallimento. Nell'aprile 2020 il traffico internazionale di

---

<sup>8</sup> Direttiva 98/59/CE del Consiglio, del 20 luglio 1998, concernente il ravvicinamento delle legislazioni degli Stati membri in materia di licenziamenti collettivi (GU L 225 del 12.8.1998, pag. 16).

<sup>9</sup> COM(2020) 442 final.

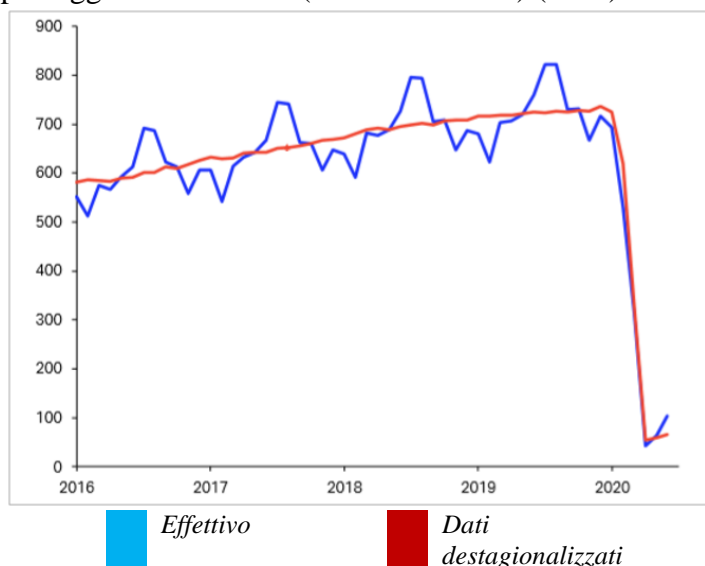
<sup>10</sup> *Winter 2021 Economic Forecast*, [https://ec.europa.eu/info/business-economy-euro/economic-performance-and-forecasts/economic-forecasts/winter-2021-economic-forecast-challenging-winter-light-end-tunnel\\_it](https://ec.europa.eu/info/business-economy-euro/economic-performance-and-forecasts/economic-forecasts/winter-2021-economic-forecast-challenging-winter-light-end-tunnel_it).

passengeri è sceso del 98,9 % rispetto allo stesso mese del 2019 e il 64 % degli aerei mondiali è stato messo in deposito: è stata la maggiore contrazione nella storia dell'aviazione<sup>11</sup>.

14. Nel giugno 2020 la domanda di passeggeri è leggermente migliorata, ma è rimasta ben al di sotto dei livelli precedenti la crisi. Il reddito passeggero-chilometro in tutto il settore si è ridotto dell'86,5 % rispetto al giugno 2019<sup>12</sup>.

### Volumi di passeggeri aerei<sup>13</sup>

Reddito passeggero-chilometro (miliardi al mese) (RPK) in tutto il settore



15. Nel 2020 la domanda di passeggeri a livello internazionale è scesa del 75,6 % rispetto ai livelli del 2019. La capacità (misurata in posti-chilometro disponibili o ASK) è diminuita del 68,1 % e il fattore di carico in termini di passeggeri (che misura la percentuale di posti a sedere disponibili occupati dai passeggeri) è sceso di 19,2 punti percentuali, passando al 62,8 %<sup>14</sup>.
16. Secondo le previsioni mondiali sul numero di passeggeri, elaborate dall'Associazione internazionale del trasporto aereo, ci vorranno dai tre ai quattro anni prima che il settore aeronautico torni ai livelli precedenti la crisi<sup>15</sup>.
17. Ad oggi il settore del trasporto aereo è stato oggetto di quattro domande di sostegno a titolo del FEG, tre delle quali riconducibili alla globalizzazione degli scambi<sup>16</sup> e una alla crisi economica derivante dalla pandemia di COVID-19<sup>17</sup>.

#### Eventi all'origine degli esuberi e delle cessazioni di attività

18. Gli eventi all'origine degli esuberi sono la conseguenza dell'inaspettata crisi economica mondiale causata dalla pandemia di COVID-19.

<sup>11</sup> ATAG. Relazione 2020 *Aviation Benefits Beyond Borders*: [https://aviationbenefits.org/media/167186/abbb2020\\_full.pdf](https://aviationbenefits.org/media/167186/abbb2020_full.pdf).

<sup>12</sup> IATA: *Air Passenger Market Analysis*, giugno 2020: <https://www.iata.org/en/iata-repository/publications/economic-reports/air-passenger-monthly-analysis---june-2020/>.

<sup>13</sup> Ibidem.

<sup>14</sup> IATA: <https://www.iata.org/en/pressroom/pr/2021-02-03-02/>.

<sup>15</sup> IATA: <https://www.iata.org/en/pressroom/pr/2020-07-28-02/>.

<sup>16</sup> EGF/2017/009 FR/Air France, COM(2018) 230 final; EGF/2013/014 FR Air France, COM(2014) 701 final ed EGF/2015/004 IT Alitalia, COM(2015) 397 final.

<sup>17</sup> EGF/2020/004 NL/KLM, COM(2021) 226.

19. La Finlandia riferisce che Finnair è stata colpita duramente dagli effetti della pandemia. Prima della pandemia di COVID-19, Finnair vantava una solida posizione finanziaria. Nel 2019 le entrate di Finnair sono aumentate del 9,2 %, raggiungendo un livello record di 3 097 milioni di EUR, rispetto ai 2 836 milioni di EUR del 2018. Il risultato operativo è stato pari a 162,8 milioni di EUR rispetto ai 256,3 milioni di EUR del 2018, pari a un calo del 38 %, determinato dall'aumento dei costi del carburante, dei materiali aeronautici e delle spese di revisione.
20. Negli ultimi dieci anni, il numero di passeggeri all'aeroporto di Helsinki-Vantaa ha registrato un notevole aumento; tra il 2009 e il 2019 è aumentato del 58 %, passando da 12,6 milioni a 21,9 milioni. La maggior parte del traffico passeggeri era costituito dai passeggeri dei voli internazionali: 10,2 milioni nel 2009 e 18,9 milioni nel 2019<sup>18</sup>. Nel 2019 il numero di passeggeri trasportati da Finnair è salito a 14 650 400 passeggeri (10,3 % in più), raggiungendo un nuovo record annuale<sup>19</sup>.
21. All'inizio del 2020 il traffico passeggeri all'aeroporto di Helsinki-Vantaa era ancora in crescita. Nel gennaio 2020 i volumi di passeggeri verso la Cina sono aumentati del 58 % rispetto allo stesso mese del 2019. Tuttavia nel febbraio 2020 i volumi di passeggeri sono calati bruscamente del 73 % a causa della pandemia. Finnair ha dovuto cancellare tutti i voli per la Cina continentale dal 6 febbraio 2020 e per altre destinazioni asiatiche dal 4 marzo 2020<sup>20</sup>. Il 13 marzo 2020 il governo degli Stati Uniti ha limitato tutti i viaggi non essenziali verso gli USA, quindi Finnair ha dovuto cancellare anche tutti i voli verso gli USA<sup>21</sup>.
22. Le restrizioni in vigore sia in Finlandia sia in altri paesi di destinazione hanno gravato pesantemente sulle operazioni di Finnair, in particolare per quanto riguarda i voli internazionali e intercontinentali. Nell'aprile 2020 il traffico aereo all'aeroporto di Helsinki-Vantaa è cessato quasi del tutto, riducendosi all'1 % rispetto all'aprile 2019 (21 000 passeggeri nell'aprile 2020 contro 1,8 milioni nell'aprile 2019). Nel secondo trimestre, confrontando il 2020 con il 2019, il numero di voli tra le destinazioni asiatiche ed europee di Finnair è diminuito del 92,1 %. Il numero di passeggeri si è ridotto del 97,5 %, passando da 3,9 milioni a 98 000 passeggeri e la capacità del traffico passeggeri (ASK) è calata del 97,2 %<sup>22</sup>.
23. La relazione annuale 2020 di Finnair ha evidenziato un forte calo delle entrate del 73,2 % (da 3 097,7 milioni a 829,2 milioni di EUR), il numero di passeggeri è diminuito del 76,2 % (da 14,7 milioni a 3,5 milioni) e la compagnia ha accumulato una perdita operativa di 464,5 milioni di EUR<sup>23</sup>.
24. Per far fronte a questa crisi Finnair ha dovuto ridurre i suoi costi e generare risparmi nel settore immobiliare, nel leasing di aerei, nel settore IT (digitalizzazione e automazione dei processi relativi ai clienti), nei costi delle vendite e della

---

<sup>18</sup> Relazione annuale Finavia 2019:

<https://www.finavia.fi/sites/default/files/documents/Tilinpaatos%202019.pdf>.

<sup>19</sup> Relazione annuale Finnair 2019: <https://investors.finnair.com/~media/Files/F/Finnair-IR/documents/en/reports-and-presentation/2020/annual-report-2019.pdf>.

<sup>20</sup> <https://news.cision.com/finnair/r/finnair-cancels-all-flights-to-mainland-china-between-february-6-and-february-29--2020--customers-to.c3024652>.

<sup>21</sup> <https://news.cision.com/finnair/r/finnair-cancels-flights-to-us-and-delhi.c3057949>.

<sup>22</sup> Relazione annuale Finnair 2020: <https://investors.finnair.com/~media/Files/F/Finnair-IR/documents/en/reports-and-presentation/2020/half-year-2020-report-en.pdf>.

<sup>23</sup> <https://investors.finnair.com/~media/Files/F/Finnair-IR/documents/en/reports-and-presentation/2021/annual-report-2020.pdf>.

distribuzione, nonché nei costi amministrativi e nelle strutture retributive. Questi interventi hanno ridotto la forza lavoro di 1 000 unità<sup>24</sup>.

#### *Effetti previsti degli esuberi sull'economia e sull'occupazione a livello locale, regionale e nazionale*

25. Il contributo del settore aeronautico all'economia della Finlandia è significativo. Nel 2020 l'industria impiegava 42 000 persone (23 000 posti di lavoro diretti e 19 000 indiretti) e contribuiva con 8,8 miliardi di EUR al PIL della Finlandia, rappresentando così il 3,2 % del PIL totale<sup>25</sup>. Con il suo hub operativo all'aeroporto di Helsinki-Vantaa, Finnair è la più grande compagnia aerea finlandese. Alla fine del 2019 Finnair impiegava 6 788 dipendenti e gestiva il traffico aereo verso 132 destinazioni<sup>26</sup>.
26. Gli effetti degli esuberi presso Finnair colpiscono duramente l'economia nazionale. La regione NUTS 2 interessata dagli esuberi è Helsinki-Uusimaa, dove Finnair ha il suo hub operativo. Tra febbraio e aprile 2020 il numero di disoccupati in cerca di lavoro nella regione di Helsinki-Uusimaa è aumentato del 22,5 %, passando da 68 016 a 83 340. In un anno, e nonostante le misure adottate per preservare l'occupazione, il tasso di disoccupazione nella regione di Helsinki-Uusimaa è aumentato di 0,8 punti percentuali, passando dal 6,4 % nel 2019 al 7,2 % nel 2020<sup>27</sup>.
27. Nel 2020 il tasso di disoccupazione nazionale si è attestato al 7,8 %, pari a 1,1 punti percentuali in più rispetto al 2019<sup>28</sup>. Secondo le stime del ministero delle Finanze finlandese, il tasso di disoccupazione continuerà a salire fino all'8,2 % nel 2021, prima di scendere al 7,8 % nel 2022<sup>29</sup>.
28. A causa della crescente disoccupazione dovuta alla crisi, il ricollocamento degli ex dipendenti di Finnair sarà complicato. Le autorità finlandesi sostengono che i lavoratori licenziati hanno bisogno di un orientamento e di un sostegno personalizzati per la ricerca di un'occupazione, unitamente a opportunità di perfezionamento e riqualificazione disegnate su misura per aumentare le loro possibilità di ricollocamento.

### **Beneficiari interessati e azioni proposte**

#### *Beneficiari interessati*

29. Su 508 persone ammissibili, il numero stimato di lavoratori collocati in esubero che si prevede parteciperanno alle misure del FEG è pari a 500. La ripartizione di tali lavoratori in esubero per sesso, cittadinanza e fascia di età è la seguente:

Categoria	Numero di beneficiari interessati
-----------	-----------------------------------

<sup>24</sup> <https://company.finnair.com/en/media/all-releases/news?id=3751510> e <https://www.aviation24.be/airlines/finnair/finnair-targets-100-million-euros-cost-base-reductions-plans-to-reduce-1-000-jobs/>.

<sup>25</sup> Air Transport Action Group (ATAG), *Aviation Benefits Beyond Borders*:

<https://aviationbenefits.org/downloads/aviation-benefits-beyond-borders-2020/>.

<sup>26</sup> Relazione annuale Finnair 2019: <https://investors.finnair.com/~media/Files/F/Finair-IR/documents/en/reports-and-presentation/2020/annual-report-2019.pdf>.

<sup>27</sup> Banca dati statistica della Finlandia: <https://pxnet2.stat.fi/PXWeb/pxweb/en/StatFin/>.

<sup>28</sup> [https://www.stat.fi/til/tyti/2020/13/tyti\\_2020\\_13\\_2021-03-04\\_tie\\_001\\_en.html](https://www.stat.fi/til/tyti/2020/13/tyti_2020_13_2021-03-04_tie_001_en.html).

<sup>29</sup> *Statistics Finland*: [https://www.stat.fi/til/tyti/2020/09/tyti\\_2020\\_09\\_2020-10-20\\_tie\\_001\\_en.html](https://www.stat.fi/til/tyti/2020/09/tyti_2020_09_2020-10-20_tie_001_en.html) e <https://julkaisut.valtioneuvosto.fi/bitstream/handle/10024/162542/TEM%20työmarkkinaennuste%20syksy%202020.pdf>.

Sesso:	uomini:	280	(56,00 %)
	donne:	220	(44,00 %)
Cittadinanza:	cittadini dell'UE:	493	(98,60 %)
	cittadini extra UE:	7	(1,40 %)
Fascia di età:	15-24 anni:	19	(3,80 %)
	25-29 anni:	28	(5,60 %)
	30-54 anni:	312	(62,40 %)
	55-64 anni:	141	(28,20 %)
	più di 64 anni:	0	(0,00 %)

### *Ammissibilità delle azioni proposte*

30. I servizi personalizzati che dovranno essere offerti ai lavoratori in esubero consistono nelle azioni di seguito indicate.
- Tutoraggio e altre misure preparatorie. Tra cui: 1) valutazioni di esperti sulle competenze professionali delle persone in cerca di occupazione e sulle esigenze dei servizi; 2) valutazione delle competenze per classificare i partecipanti secondo le rispettive competenze e prospettive di lavoro; 3) formazione per la ricerca di un impiego e informazioni sul mercato del lavoro; 4) consulenza di carriera e individuale intensiva per sostenere e orientare i partecipanti nella ricerca di occupazione.
  - Servizi per l'occupazione e le imprese. Questa misura fornirà orientamento professionale e nella ricerca di un impiego, consulenza, valutazioni della capacità lavorativa e periodi di prova. Saranno anche organizzati eventi di assunzione e informazione.
  - Formazione. Si offrirà il programma su misura "Further Educated with Companies (F.E.C.)<sup>30</sup>", concepito dalle autorità finlandesi, il cui obiettivo è quello di far incontrare i candidati per un posto di lavoro e le aziende che intendono assumere. I partecipanti parteciperanno anche a corsi di qualificazione professionale, compresi corsi quali sviluppo delle imprese, formazione per dirigenti, risorse umane, vendite e commercializzazione, intelligenza artificiale (IA), sicurezza digitale, robotica, gestione finanziaria, gestione di progetti, ecc.
  - Incentivo all'assunzione. Questa misura sosterrà l'assunzione in nuovi posti di lavoro riducendo le spese salariali. L'incentivo all'assunzione raggiungerà il 30-50 % delle spese salariali e sarà versato al datore di lavoro. L'importo e la durata del sussidio dipendono dalla durata del periodo di disoccupazione.
  - Sovvenzione di avvio. L'obiettivo della sovvenzione è promuovere la creazione di attività economiche e l'occupazione delle singole persone. La sovvenzione di avvio garantisce all'aspirante imprenditore un reddito durante il tempo considerato necessario per avviare e consolidare un'attività a tempo pieno, fino a un massimo di 12 mesi.

<sup>30</sup>

<https://www.aaltopro.fi/en/services-in-change-situations/f.e.c.-programs-and-recruitment>.



- Indennità di viaggio, alloggio e trasloco possono essere concesse per coprire le spese correlate sostenute durante la ricerca di un impiego o la formazione.

31. Le azioni proposte qui descritte costituiscono misure attive del mercato del lavoro che rientrano nell'ambito delle azioni ammissibili di cui all'articolo 7 del regolamento FEG. Tali azioni non sostituiscono le misure passive di protezione sociale.
32. La Finlandia ha fornito le informazioni richieste sulle azioni che costituiscono un obbligo per l'impresa interessata in virtù del diritto nazionale o di contratti collettivi. È stato confermato che il contributo finanziario del FEG non si sostituirà a tali azioni.

#### *Bilancio stimato*

33. I costi totali stimati ammontano a 2 920 600 EUR, comprendenti le spese per i servizi personalizzati, pari a 2 730 600 EUR, e le spese per le attività di preparazione, gestione, informazione e pubblicità, controllo e rendicontazione, pari a 190 000 EUR.
34. Il contributo finanziario totale richiesto al FEG ammonta a 1 752 360 EUR (60 % dei costi totali).

Azioni	Numero stimato di partecipanti	Costo stimato per partecipante (in EUR) <sup>31</sup>	Costi totali stimati (in EUR) <sup>32</sup>
Servizi personalizzati (azioni di cui all'articolo 7, paragrafo 1, lettere a) e c), del regolamento FEG)			
Tutoraggio e altre misure preparatorie	450	1 556	700 000
Servizi per l'occupazione e le imprese	500	400	200 000
Formazione	300	4 333	1 300 000
Totale parziale a): percentuale relativa al pacchetto di servizi personalizzati:	–		2 200 000 (80,57 %)
Indennità e incentivi (azioni di cui all'articolo 7, paragrafo 1, lettera b), del regolamento FEG)			
Incentivo all'assunzione	60	6 000	360 000
Indennità di viaggio, alloggio e trasloco	25	200	5 000
Sovvenzione di avvio	20	8 280	165 600

<sup>31</sup> Al fine di evitare i decimali, i costi stimati per lavoratore sono stati arrotondati. Tale arrotondamento non influisce tuttavia sul costo totale di ciascuna misura, che rimane invariato rispetto alla domanda presentata dalla Finlandia.

<sup>32</sup> I totali non coincidono con la somma delle voci a causa degli arrotondamenti.

Totale parziale b): percentuale relativa al pacchetto di servizi personalizzati:	–	530 600 (19,43 %)
Azioni di cui all'articolo 7, paragrafo 4, del regolamento FEG		
1. Attività di preparazione	–	0
2. Gestione	–	160 000
3. Informazione e pubblicità	–	15 000
4. Controllo e rendicontazione	–	15 000
Totale parziale c): percentuale dei costi totali:	–	190 000 (6,51 %)
Costi totali (a + b + c):	–	2 920 600
Contributo del FEG (60 % dei costi totali)	–	1 752 360

35. I costi delle azioni presentate nella tabella sopra riportata come azioni di cui all'articolo 7, paragrafo 1, lettera b), del regolamento FEG non superano il 35 % dei costi totali del pacchetto coordinato di servizi personalizzati. La Finlandia ha confermato che tali azioni sono subordinate alla partecipazione attiva dei beneficiari interessati ad attività di ricerca di un'occupazione o di formazione.
36. La Finlandia ha confermato che i costi degli investimenti per il lavoro autonomo, la creazione nonché il rilevamento di imprese da parte dei dipendenti non supereranno i 15 000 EUR per beneficiario.

#### *Periodo di ammissibilità delle spese*

37. La Finlandia ha iniziato a fornire servizi personalizzati ai beneficiari interessati il 21 ottobre 2020. Le spese per le azioni saranno pertanto ammissibili a un contributo finanziario a valere sul FEG dal 21 ottobre 2020 al 30 dicembre 2022.
38. La Finlandia ha iniziato a sostenere le spese amministrative per l'attuazione del FEG il 21 ottobre 2020. Le spese per le attività di preparazione, gestione, informazione e pubblicità, controllo e rendicontazione sono pertanto ammissibili a un contributo finanziario del FEG dal 21 ottobre 2020 al 30 giugno 2023.

#### *Complementarità con le azioni finanziate da fondi nazionali o dell'Unione*

39. Le fonti nazionali di prefinanziamento o di cofinanziamento sono costituite dai servizi pubblici per l'impiego dell'area amministrativa del ministero dell'Economia e dell'occupazione (MEAE). Alcuni servizi saranno finanziati anche tramite le spese operative dei centri per lo sviluppo economico, il trasporto e l'ambiente (centri ELY) e degli uffici per lo sviluppo economico e l'occupazione (uffici TE).
40. La Finlandia ha confermato che le misure sopra descritte, che ricevono un contributo finanziario a valere sul FEG, non riceveranno contributi finanziari da altri strumenti finanziari dell'Unione europea<sup>33</sup>.

<sup>33</sup> Il 18 maggio 2020 la Commissione europea ha approvato una misura di aiuto finlandese consistente in una garanzia statale su un prestito di 600 milioni di EUR a Finnair per attenuare l'impatto economico della pandemia di coronavirus sulla società:  
[https://ec.europa.eu/commission/presscorner/detail/en/IP\\_20\\_1032](https://ec.europa.eu/commission/presscorner/detail/en/IP_20_1032).

*Procedure per la consultazione dei beneficiari interessati, dei loro rappresentanti o delle parti sociali nonché delle autorità locali e regionali*

41. La Finlandia ha indicato che il pacchetto coordinato di servizi personalizzati è stato messo a punto in consultazione con un gruppo di lavoro. Le attività di preparazione prevedevano incontri con i rappresentanti dei centri per lo sviluppo economico, i trasporti e l'ambiente e gli uffici TE di Uusimaa, Finnair e i sindacati, vale a dire Ilmailualan Unioni (IAU), Finnairin insinöörit ja ylempät toimihenkilöt (FINTO), Auto ja Kuljetusalan Työntekijäliitto ry (AKT) e Trade Union Pro.

**Sistemi di gestione e controllo**

42. La domanda contiene una descrizione del sistema di gestione e controllo che specifica le responsabilità degli organismi coinvolti. La Finlandia ha comunicato alla Commissione che il contributo finanziario sarà gestito dal ministero dell'Economia e dell'occupazione, che funge da autorità di gestione e di certificazione per il FEG e da organismo intermediario che distribuisce i fondi del FEG. Le funzioni di gestione del FEG sono state assegnate al dipartimento Servizi per le regioni e la crescita, che agisce anche in veste di autorità di gestione del Fondo sociale europeo. I centri per lo sviluppo economico, i trasporti e l'ambiente (centri ELY) sono responsabili dell'attuazione delle misure finanziate dal FEG.

43. Il ruolo dell'autorità di certificazione viene assunto dall'unità Risorse umane e amministrazione. Per quanto riguarda l'audit, l'organismo responsabile è l'unità indipendente incaricata del controllo interno, che opera sotto la tutela del segretariato permanente del ministero dell'Economia e dell'occupazione.

**Impegni assunti dallo Stato membro interessato**

44. La Finlandia ha fornito tutte le necessarie garanzie che:
- saranno rispettati i principi di parità di trattamento e di non discriminazione nell'accesso alle azioni proposte e nella loro attuazione;
  - sono state rispettate le condizioni relative agli esuberi collettivi stabilite nella legislazione nazionale e nella normativa dell'UE;
  - Finnair, che ha proseguito le proprie attività anche dopo i licenziamenti, ha adempiuto agli obblighi di legge in materia di esuberi accordando ai propri lavoratori tutte le prestazioni previste;
  - le azioni proposte non riceveranno un sostegno finanziario da altri fondi o strumenti finanziari dell'Unione e sarà impedito qualsiasi doppio finanziamento;
  - le azioni proposte saranno complementari alle azioni finanziate dai fondi strutturali;
  - il contributo finanziario a valere sul FEG sarà conforme alle norme procedurali e sostanziali dell'Unione in materia di aiuti di Stato.

**INCIDENZA SUL BILANCIO**

**Proposta di bilancio**

45. Conformemente all'articolo 8, paragrafo 1, del regolamento (UE, Euratom) 2020/2093 del Consiglio, del 17 dicembre 2020, che stabilisce il quadro finanziario

pluriennale per il periodo 2021-2027, il FEG non supera un importo annuo massimo di 186 milioni di EUR (a prezzi 2018)<sup>34</sup>.

46. Dopo aver esaminato la domanda relativamente alle condizioni di cui all'articolo 13, paragrafo 1, del regolamento FEG, e avendo preso in considerazione il numero di beneficiari interessati, le azioni proposte e i costi stimati, la Commissione propone di mobilitare il FEG per l'importo di 1 752 360 EUR, pari al 60 % dei costi totali delle azioni proposte, al fine di erogare un contributo finanziario in risposta alla domanda.
47. La decisione proposta relativa alla mobilitazione del FEG sarà presa congiuntamente dal Parlamento europeo e dal Consiglio, come stabilito al punto 9 dell'accordo interistituzionale, del 16 dicembre 2020, tra il Parlamento europeo, il Consiglio dell'Unione europea e la Commissione europea sulla disciplina di bilancio, sulla cooperazione in materia di bilancio e sulla sana gestione finanziaria, nonché su nuove risorse proprie, compresa una tabella di marcia verso l'introduzione di nuove risorse proprie<sup>35</sup>.

#### **Atti collegati**

48. Contemporaneamente alla presente proposta di decisione relativa alla mobilitazione del FEG, la Commissione presenterà al Parlamento europeo e al Consiglio una proposta di storno alla linea di bilancio pertinente per l'importo di 1 752 360 EUR.
49. Contemporaneamente all'adozione della presente proposta di decisione relativa alla mobilitazione del FEG, la Commissione adotterà una decisione di concessione di un contributo finanziario, mediante un atto di esecuzione, che entrerà in vigore alla data in cui il Parlamento europeo e il Consiglio adotteranno la proposta di decisione relativa alla mobilitazione del FEG.

---

<sup>34</sup> GU L 433I del 22.12.2020, pag. 15.

<sup>35</sup> GU L 433I del 22.12.2020, pag. 29.

Proposta di

**DECISIONE DEL PARLAMENTO EUROPEO E DEL CONSIGLIO**

**relativa alla mobilitazione del Fondo europeo di adeguamento alla globalizzazione a seguito di una domanda presentata dalla Finlandia – EGF/2020/007 FI/Finnair**

IL PARLAMENTO EUROPEO E IL CONSIGLIO DELL'UNIONE EUROPEA,

visto il trattato sul funzionamento dell'Unione europea,

visto il regolamento (UE) n. 1309/2013 del Parlamento europeo e del Consiglio, del 17 dicembre 2013, sul Fondo europeo di adeguamento alla globalizzazione (2014-2020) e che abroga il regolamento (CE) n. 1927/2006<sup>36</sup>, in particolare l'articolo 15, paragrafo 4,

visto l'accordo interistituzionale, del 16 dicembre 2020, tra il Parlamento europeo, il Consiglio dell'Unione europea e la Commissione europea sulla disciplina di bilancio, sulla cooperazione in materia di bilancio e sulla sana gestione finanziaria, nonché su nuove risorse proprie, compresa una tabella di marcia verso l'introduzione di nuove risorse proprie<sup>37</sup>, in particolare il punto 9,

vista la proposta della Commissione europea,

considerando quanto segue:

- (1) Il Fondo europeo di adeguamento alla globalizzazione (FEG) mira a fornire sostegno ai lavoratori collocati in esubero e ai lavoratori autonomi la cui attività sia cessata in conseguenza di trasformazioni rilevanti della struttura del commercio mondiale dovute alla globalizzazione, a causa del persistere della crisi finanziaria ed economica globale oppure a causa di una nuova crisi finanziaria ed economica globale, e ad assisterli nel reinserimento nel mercato del lavoro.
- (2) Il FEG non deve superare un importo annuo massimo di 186 milioni di EUR (a prezzi 2018), come disposto all'articolo 8, paragrafo 1, del regolamento (UE, Euratom) 2020/2093 del Consiglio<sup>38</sup>.
- (3) Il 30 dicembre 2020 la Finlandia ha presentato una domanda di mobilitazione del FEG in relazione agli esuberanti presso Finnair Oyj e presso un subappaltatore, in Finlandia. Tale domanda è stata integrata con ulteriori informazioni secondo quanto previsto all'articolo 8, paragrafo 3, del regolamento (UE) n. 1309/2013. La domanda è conforme alle condizioni per la determinazione del contributo finanziario a valere sul FEG come stabilito dall'articolo 13 del regolamento (UE) n. 1309/2013.
- (4) È pertanto opportuno procedere alla mobilitazione del FEG per erogare un contributo finanziario di 1 752 360 EUR in relazione alla domanda presentata dalla Finlandia.

<sup>36</sup> GU L 347 del 20.12.2013, pag. 855.

<sup>37</sup> GU L 433I del 22.12.2020, pag. 29.

<sup>38</sup> Regolamento (UE, Euratom) 2020/2093 del Consiglio, del 17 dicembre 2020, che stabilisce il quadro finanziario pluriennale per il periodo 2021-2027 (GU L 433I del 22.12.2020, pag. 11).

- (5) Al fine di ridurre al minimo i tempi di mobilitazione del FEG, è opportuno che la presente decisione si applichi a decorrere dalla data della sua adozione,

HANNO ADOTTATO LA PRESENTE DECISIONE:

*Articolo 1*

Nel quadro del bilancio generale dell'Unione per l'esercizio 2021, il Fondo europeo di adeguamento alla globalizzazione è mobilitato per erogare l'importo di 1 752 360 EUR in stanziamenti di impegno e di pagamento.

*Articolo 2*

La presente decisione entra in vigore il giorno della pubblicazione nella *Gazzetta ufficiale dell'Unione europea*. Essa si applica a decorrere dal *[data della sua adozione]*\*.

Fatto a Bruxelles, il

*Per il Parlamento europeo*  
*Il presidente*

*Per il Consiglio*  
*Il presidente*

---

\* Data da inserire a cura del Parlamento prima della pubblicazione nella GU.