

SENATO DELLA REPUBBLICA

XIX LEGISLATURA

Doc. CXCIV
n. 1

RELAZIONE

SULLE ATTIVITA' SVOLTE DALLA FONDAZIONE ITALIA SOCIALE

(Anno 2022)

(Articolo 10, comma 8, della legge 6 giugno 2016, n. 106)

Presentata dal Presidente della Fondazione Italia Sociale
(MANES)

Comunicata alla Presidenza il 27 dicembre 2022

PAGINA BIANCA

Introduzione del Presidente

Fondazione Italia Sociale - istituita nel 2016 nell'ambito della Legge che ha riordinato il Terzo settore (106/2016) ed operativa da fine 2018 come fondazione di diritto privato – nell'anno 2022 ha concluso il suo primo ciclo quadriennale di attività. La Fondazione è stata costituita con lo scopo di sostenere la realizzazione di interventi innovativi da parte di enti del Terzo settore mediante l'apporto di risorse finanziarie in prevalenza private e di adeguate competenze gestionali e culturali. Nel suo primo quadriennio di vita l'attività si è concentrata sulla progettazione e messa in opera di una serie di strumenti finalizzati alla promozione e al rafforzamento del Terzo settore. In particolare, è stata istituita la prima lotteria filantropica italiana, è stata sviluppata un'attività di intermediazione filantropica modellata sulle migliori pratiche internazionali, è stato avviato un articolato programma di iniziative culturali dedicate al tema del civismo, e sono stati realizzati numerosi progetti di analisi e studio sulle tendenze della filantropia italiana.

In questi primi quattro anni la Fondazione ha accolto in qualità di partecipanti oltre trenta tra i principali soggetti economici e culturali del Paese, ed ha avviato collaborazioni con alcune delle università e dei centri di ricerca più impegnati sui temi di propria competenza. Pur scontando, nella fase delicata del suo avviamento, le inevitabili ripercussioni negative provocate dal periodo pandemico, la Fondazione ha posto le premesse per la realizzazione della sua missione, accreditandosi con numerose iniziative – anche editoriali – presso addetti ai lavori e pubblico più ampio. In particolare, la creazione di due strutture di scopo dotate di autonomia operativa per la gestione della lotteria filantropica (Lotteria Filantropica Italia) e dei servizi di intermediazione filantropica (Fondazione Donor Italia) è stata funzionale ad una gestione snella e focalizzata su specifici obiettivi, su cui la missione della Fondazione può contare per gli anni a venire.

Il bilancio di previsione 2023, che lo Statuto prevede di approvare entro la fine dell'anno corrente, è stato impostato tenendo conto che l'organo di amministrazione che lo delibera sta operando in regime di prorogatio, in attesa che vengano comunicate le nuove nomine da parte degli enti partecipanti. Pertanto, per quanto riguarda la struttura dei costi si è scelto di replicare il più possibile il bilancio 2022, senza anticipare eventuali nuove attività che il prossimo comitato di gestione vorrà disporre, mentre quanto alla struttura dei ricavi si è adottata un'impostazione conservativa, facendo conto essenzialmente sulle risorse già disponibili e garantite dagli attuali partecipanti e rinviando al prossimo organo di gestione ogni decisione relativa ad una nuova campagna di adesioni.

VINCENZO UGO MANES
Presidente di Fondazione Italia Sociale



PAGINA BIANCA

Premessa

La presente relazione è redatta ai sensi dell'art. 10 comma 8 dello Statuto, che prevede annualmente l'impegno della Fondazione a riferire al Parlamento circa l'avanzamento delle proprie attività. La relazione alle Camere, tuttavia, non si limita a soddisfare un obbligo statutario ma rappresenta un'occasione di rendicontazione pubblica delle attività e del bilancio della Fondazione. Pertanto, la relazione viene pubblicata su tutti i canali di comunicazione della Fondazione e diffusa tra i numerosi stakeholder con i quali la Fondazione intrattiene rapporti.

PAGINA BIANCA

INDICE

Premessa

Introduzione del Presidente

Il 2022 in breve

Introduzione a Fondazione Italia Sociale

- Filosofia 12
- Natura giuridica e modello di governo 12
- Collegio Partecipanti 14
- Risorse umane 15
- Comunicazione e campaign 17

Aree di intervento e attività 2022

- Progetti istituzionali 20
- Lotteria Filantropica Italia 23
- Policy Advisory 25
- Analisi e Studi 26
- beCIVIC 31
- Fondazione Donor Italia 36

Bilancio preventivo 2023

- Note di commento al bilancio previsionale 2023 45

PAGINA BIANCA

• il 2022 in breve

GENNAIO

CIVIC 7- I LUOGHI CONTANO

esce il settimo numero della rivista CIVIC Quaderni di Fondazione Italia Sociale dedicato ai luoghi belli, sostenibili e partecipati.

EDUCAZIONE CIVICA

Fondazione Italia Sociale propone agli studenti di laurea magistrale dell'Università LUISS il corso beCIVIC, per una nuova cultura civica.

FEBBRAIO

F-TALKS

insieme a Terzjus, Fondazione Italia Sociale organizza un ciclo di talk dedicati al mondo del Terzo settore.

MARZO

WEALTHY PEOPLE E FILANTROPIA

presentazione durante lo speciale di Class CNBC della ricerca sulle abitudini filantropiche delle persone più abbienti condotta con FINER Finance Explorer.

EDUCAZIONE CIVICA

partecipazione al corso dedicato agli insegnanti con l'obiettivo di fornire strumenti e competenze in tema di educazione civica, realizzato in collaborazione con il Centro di ricerca sulle amministrazioni pubbliche Vittorio Bachelet della Luiss school of government.

MAGGIO

SEED

Fondazione Italia Sociale incontra a Lubiana le organizzazioni partner per il terzo meeting internazionale di SEED il progetto europeo per sviluppare l'innovazione sociale in Europa.

GIUGNO**NEW EUROPEAN BAUHAUS**

con Triennale Milano, Università Cattolica, Politecnico di Milano, MEET e la Scuola Superiore d'Arte Applicata del Castello Sforzesco, Fondazione Italia Sociale partecipa all'evento "Le Tesi di Milano. Performance di musica, luce e parole".

LUGLIO**CIVIC 8 - IL LAVORO CHE CAMBIA**

presentazione dell'ottavo numero della rivista CIVIC Quaderni di Fondazione Italia Sociale, in cui si riflette sul ruolo del non profit in una fase di cambiamenti del mondo del lavoro.

SETTEMBRE**LOTTERIA FILANTROPICA ITALIA**

la Direzione Giochi dell'Agenzia delle Accise, Dogane e Monopoli autorizza la realizzazione della prima Lotteria Filantropica Italia, regolamentandone le modalità di partecipazione e di vincita.

TERZO SETTORE E MONDO CORPORATE: CONOSCERSI PER COLLABORARE MEGLIO

webinar di presentazione del working paper, organizzato con MediaFriends Onlus.

OTTOBRE**CIVIC PLACES**

in occasione della presentazione di CIVIC 7 | I luoghi contano, la rivista semestrale di Fondazione Italia Sociale, presso la sede di Scomodo, è stato possibile incontrare e ascoltare le esperienze civiche dei cinque CIVIC Places selezionati a Roma.

SOCIAL INNOVATION IN THE SOCIAL ECONOMY ACTION PLAN

webinar che si inserisce nel ciclo di incontri di capacity building previsto dal progetto europeo SEED.

NOVEMBRE**MASTER PROGETTARE CULTURA**

intervento per presentare agli studenti dell'Università Cattolica di Milano le attività 2022-2023 di Fondazione Italia Sociale.

Introduzione a Fondazione Italia Sociale

- Filosofia
- Natura giuridica e modello di governo
- Collegio Partecipanti
- Organizzazione e risorse umane
- Comunicazione

Fondazione Italia Sociale è nata con l'obiettivo di raccogliere risorse, prevalentemente private, da destinare a progetti di interesse pubblico e sociale, rilevanti per tutto il Paese.

Una novità nel panorama della filantropia italiana, modellata sull'esempio di grandi fondazioni di altre nazioni (King Baudouin Foundation - Belgio, Fondation de France - Francia, Charities Aid Foundation - Regno Unito).

Istituita nel 2016 per iniziativa pubblica (Legge di riforma del Terzo settore) e tuttavia operante come organizzazione privata, al fianco di cittadini, imprese e organizzazioni della società civile italiana.

introduzione a Fondazione Italia Sociale

Introduzione a Fondazione Italia Sociale

Filosofia

Fondazione Italia Sociale ha il compito di sviluppare una strategia innovativa per dare sostegno al non profit italiano, in quanto soggetto fondamentale per lo sviluppo sociale ed economico del Paese. Anche percorrendo strade nuove e impiegando nuovi strumenti, per permettere al Terzo settore di rispondere sempre meglio ai bisogni sociali e di produrre un impatto positivo, concreto e durevole.

Fondazione Italia Sociale persegue i suoi obiettivi favorendo la collaborazione tra realtà, persone e risorse, pubbliche e private, e promuovendo interventi su scala nazionale con una prospettiva di sostenibilità nel tempo.

Sostiene e realizza, inoltre, attività di studio e ricerca e progetti culturali, per dare voce ai temi di maggiore rilevanza sociale e civile.

Natura giuridica e modello di governo

Fondazione Italia Sociale è stata costituita con la legge di riforma del Terzo settore (106/2016) come fondazione di diritto privato. La sua indipendenza

è garantita da due caratteristiche che la rendono unica nel suo ambito: le risorse economiche che ne sostengono l'attività devono provenire in misura prevalente da fonti private e nel Comitato di gestione le nomine di designazione pubblica riguardano tre membri su dieci, gli altri sette essendo designati dai partecipanti diversi dallo Stato.

In quanto fondazione di partecipazione, possono aderire persone giuridiche pubbliche e private, di natura profit e non-profit, che compongono il Collegio dei partecipanti.

La Fondazione è amministrata da un Comitato di gestione che è organo indipendente composto da dieci membri: tre designati rispettivamente dal Presidente del Consiglio, dal Ministro del lavoro e delle politiche sociali, dal Ministro dell'economia e delle finanze); uno nominato dal Consiglio nazionale del Terzo settore; sei in rappresentanza degli enti profit e non-profit che costituiscono il Collegio dei partecipanti.

I membri del Comitato di gestione sono scelti tra persone di notoria indipendenza e comprovata esperienza, nei campi dell'imprenditorialità sociale, delle professioni, del management, dell'accademia o delle attività filantropiche.

I membri del Comitato di gestione non percepiscono compensi.

introduzione a Fondazione Italia Sociale

Comitato di Gestione di Fondazione Italia Sociale al 31 dicembre 2022

Nomina pubblica

Enzo Manes, presidente
Imprenditore e filantropo
(Intek Group, Fondazione Dynamo)

Cristina De Luca, vicepresidente
Esperta in associazionismo e cooperazione
internazionale, già Sottosegretaria di Stato al MLPS

Andrea Sironi
Economista, presidente di Generali,
già rettore Università Bocconi,

Nomina del Terzo settore

Gabriele Sepio
Avvocato, consulente in materia giuridico-tributaria
e nelle attività finalizzate alla regolamentazione
del Terzo Settore

Nomina del Collegio Partecipanti

Antonio Calabro'
Senior Advisor Cultura di Pirelli & C. e Direttore
della Fondazione Pirelli

Giuseppe Falco
Managing Director e Senior Partner di BCG

Giovanni Lo Storto
Direttore Generale - LUISS Libera Università
Internazionale degli Studi Sociali Guido Carli

Sofia Maroudia
Già Direttore e ESG Officer di Fondazione
SNAM

Gianluca Randazzo
Head of Sustainability di Banca Mediolanum

Lucia Sciacca
Responsabile dei progetti di sviluppo sociale
e Direttore Comunicazione e Sostenibilità
di Generali Italia

introduzione a Fondazione Italia Sociale

Collegio dei Partecipanti

Fondazione Italia Sociale è una fondazione di partecipazione, alla quale dalla sua istituzione hanno aderito più di 30 importanti realtà nazionali, aziendali e non. Di seguito l'elenco aggiornato a dicembre 2022

Bain & Company Italy, Inc.
Banca Mediolanum S.p.a
Città Metropolitana di Firenze
Comin & Partners S.r.l

Deloitte Italy S.p.a
Fondazione SNAM
Generali Italia S.p.a
Invitalia S.p.a

Kme Group S.p.a
SEC Newgate Italia
Sky Italia S.r.l.
TBWA/Italy S.p.a

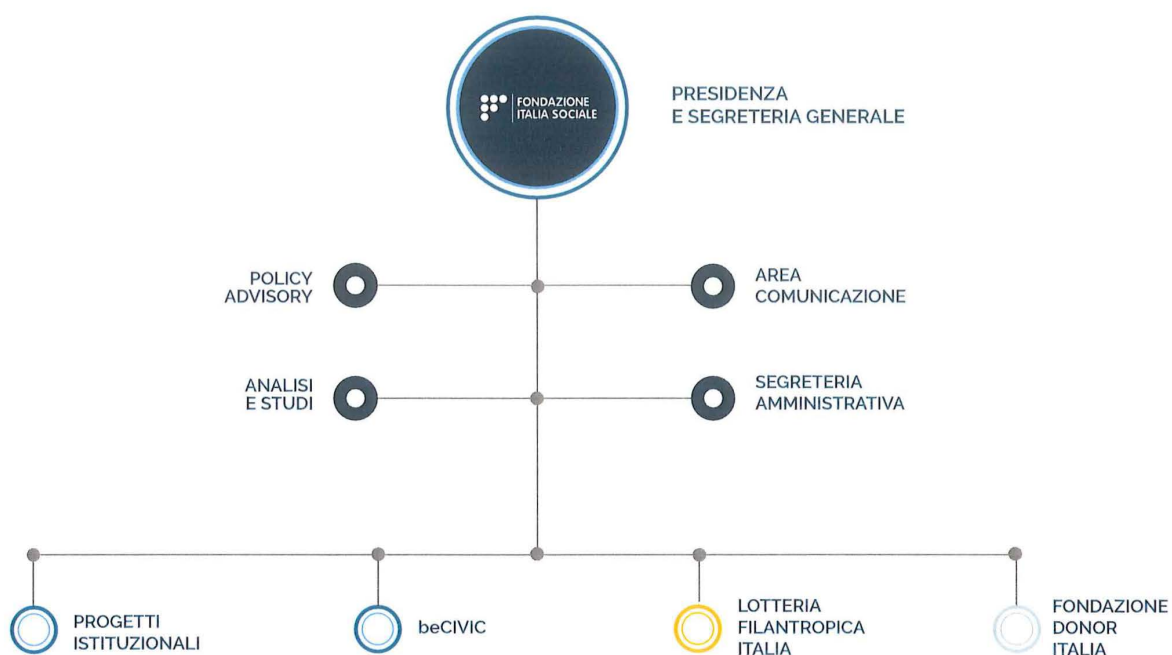
introduzione a Fondazione Italia Sociale

Risorse umane

Nel corso dell'anno la Fondazione ha consolidato il proprio staff con l'inserimento di una figura di supporto per le attività con le università, le scuole e le istituzioni attive nel campo dell'istruzione. Il settore della comunicazione ha visto un avvicendamento della responsabile, mentre nella seconda metà dell'anno il settore ricerca e analisi ha visto un ridimensionamento al quale non sono seguite sostituzioni in ragione della scelta di concentrare le energie sulle attività di avvio della lotteria e di rafforzamento del lavoro di intermediazione filantropica.

introduzione a Fondazione Italia Sociale

Struttura



introduzione a Fondazione Italia Sociale

Comunicazione e campaign

Da gennaio 2022, la Fondazione ha approvato e iniziato ad implementare la Strategia di Comunicazione 2022-2023, stabilendo obiettivi strategici reputazionali, culturali e di fundraising, a loro volta articolati in obiettivi operativi e di supporto alle diverse attività della Fondazione, rivolte a pubblici diversi, con toni, strumenti e canali diversificati. Le attività di comunicazione, di advertising online e offline e di organizzazione di eventi hanno condotto, anche nel 2022, ad una estensione rilevante del pubblico di Fondazione Italia Sociale e di tutte le sue attività, incluso il progetto culturale beCIVIC.

A dicembre 2022, il **sito istituzionale** (www.fondazioneitaliasociale.org) riporta una media di 3.300 visite mensili, con un pubblico di età compresa tra i 18 e i 54 anni. La maggior parte degli utenti si distribuisce nelle fasce d'età 18-24 e 25-34 ed è proporzionalmente partecipato da donne (55%) e uomini (45%).

La **piattaforma beCIVIC.it** raggiunge i 1.600 utenti/mese, con un pubblico concentrato nella fascia d'età 18-34. Il traffico al sito web del progetto culturale beCIVIC è generato principalmente dalle attività di disseminazione e **community engagement sui social network**. Nel 2022 è stato lanciato un nuovo format di comunicazione: eventi live di presentazione dei CIVIC Quaderni, occasioni per riflettere insieme ad esperti e per costruirsi un punto di vista informato dati alla mano.

"beCIVIC il podcast che parla di Civismo (qualunque cosa sia)" prosegue per il 2022-2023 accanto ad una serie di interviste e video in pillole con testimonianze raccolte in tutta Italia. Con 12.100 ca. utenti attivi, beCIVIC è tra le pagine social più partecipata nella sua fascia di riferimento.

A partire da gennaio 2022, il sito istituzionale fondazioneitaliasociale.org ha avuto un totale di 39.627 accessi, il sito becivic.it 18.601. La Newsletter ha raggiunto un totale di 5.503 iscritti.

Nel corso dell'anno, Fondazione Italia Sociale ha lavorato in collaborazione con importanti stakeholder e partner italiani e internazionali e con aziende Partecipanti (IGT Lottery, SEC Newgate Italia, Sky Italia, Italo e LUISS) alla messa a punto e all'implementazione di diverse campagne. Alcune tra queste: la promozione di un Action Plan italiano per l'economia sociale, la partnership per il New European Bauhaus (Commissione Europea) e la partecipazione al festival, la promozione digital dei luoghi italiani dell'impegno civico (con il supporto di Italo NTV), una partnership per la conoscenza e il sostegno del Terzo settore in Italia (con Mediafriends Italia Onlus).

Da gennaio 2022 ha visto la luce la stagione di eventi in presenza: un racconto in tempi diversi e rivolto a molteplici pubblici di tutti i temi che riguardano le attività che Fondazione Italia Sociale porta avanti con il sostegno dei suoi soci Partecipanti.

PAGINA BIANCA

Aree di intervento e attività

- Progetti istituzionali
- Lotteria Filantropica Italia
- Policy Advisory
- Analisi e Studi
- beCIVIC
- Fondazione Donor Italia

2022

aree di intervento

Progetti istituzionali

La Fondazione realizza progetti istituzionali in partenariato con autorità pubbliche nazionali e internazionali e/o altre organizzazioni profit e non profit, per promuovere lo sviluppo degli enti del Terzo settore e contribuire allo sviluppo sociale del Paese. I progetti direttamente ideati e gestiti dalla fondazione seguono quanto dichiarato nella mission: si tratta di attività che devono avere un impatto a livello nazionale, che quindi rappresentino delle attività scalabili ad alto impatto sociale e che possano essere di utilità per tutto il Terzo settore e/o che possano rappresentare delle best practices e delle soluzioni innovative per il decisore pubblico.

Network

Finer Finance Explorer | WINGS | Comune di Torino | Politecnico di Milano | Politecnico di Torino | Fondazione Giacomo Brodolini | Euricse | Università di Bologna | Fonduru Structurale | MEDT Ministry of Economic Development and Technology | Center Noordung | Hashnet | Sončna zadrug | REBRAIN | AN.KA | Kollektiva | SciFY Prog | Fondation de France | Tiresia-Polimi | Fondazione per la Sussidiarietà | Maecenata Institute for Philanthropy and Civil Society | Candid

attività 2022

Progetti europei: SEED (maggio 2021 - maggio 2023)

SEED è un progetto europeo per l'istituzione del primo centro di competenza per l'innovazione sociale in Italia.

Il progetto avrà responsabilità a livello comunitario, con il compito di sostenere e coordinare i nascenti Centri di competenza in Italia, Grecia, Romania e Slovenia.

A maggio 2022, Fondazione Italia Sociale ha partecipato al terzo meeting internazionale incontrando a Lubiana le altre organizzazioni partner per un aggiornamento dei lavori e lo sviluppo delle prossime attività. Nello specifico Fondazione Italia Sociale sta realizzando un Learning repository digitale che rappresenti un punto di riferimento e una base di conoscenza riconosciuta sul tema, fornendo definizioni, best practices, strumenti e metodologie che sostengano lo sviluppo di progetti e politiche di innovazione sociale.

Ad ottobre 2022 Fondazione Italia Sociale ha organizzato il webinar "Social innovation in the Social Economy Action Plan (SEAP)" in collaborazione con Tiresia-Polimi e SSE International Forum. L'evento si inserisce nel ciclo di incontri di capacity building previsto dal progetto europeo SEED per la creazione di un centro di competenza nazionale sull'innovazione sociale.

Gli altri partner del Progetto SEED in Europa: Fonduru Strutturale, MEDT- The Ministry of Economic Development and Technology, Center Noordung, Hashnet, Sončna zadrug, REBRAIN, AN.KA, Kollektiva, SciFY.

Progetti europei: New European Bauhaus

L'iniziativa del New European Bauhaus è stata lanciata da Ursula von der Leyen a gennaio 2021 e ha come scopo ultimo quello di rendere l'Europa bella, sostenibile, insieme.

Il 5 maggio 2021 Fondazione Italia Sociale è diventata partner dell'iniziativa e membro della giuria di valutazione dei progetti.

In occasione del New European Bauhaus Festival a giugno 2022, Triennale Milano e Università Cattolica hanno promosso l'iniziativa "Le Tesi di Milano. Performance di musica, luce e parole" insieme agli altri NEB partners per immaginare un futuro ispirato ai principi di bellezza, sostenibilità e inclusione. Nel tempo in cui un'onda di creatività e di bellezza attraversa l'Europa, richiamando tutti alla responsabilità di costruire un futuro inclusivo e sostenibile, i CIVIC Places hanno visto la manifestazione di espressioni di creatività, artistica, sociale, culturale che Fondazione Italia Sociale ha celebrato declamando le proprie tesi.

PAGINA BIANCA

aree di intervento

Lotteria Filantropica Italia Ente Filantropico

Costituita nel marzo 2019 da Fondazione Italia Sociale, è la fondazione di diritto privato che attraverso il nuovo istituto della lotteria filantropica* raccoglie fondi destinati esclusivamente a finanziare progetti filantropici per creare benessere sociale in tutto il Paese.

La Lotteria Filantropica Italia inizierà il 1° febbraio e si concluderà il 30 luglio 2023. La partecipazione prevede l'acquisto di un biglietto del valore di 500 euro, che rappresenta una donazione deducibile ai sensi del D.lgs 117/2017.

Il premio ha un valore inestimabile: il vincitore avrà infatti l'onore e il merito di scegliere e intitolare a suo nome uno dei progetti proposti dalla Fondazione, e sarà nominato "Filantropo d'Italia", un grande riconoscimento morale e reputazionale.

Il biglietto vincente sarà estratto il 9 novembre 2023 alla presenza di una commissione costituita da un dipendente del Ministero del Lavoro e da due dipendenti dell'Agenzia dei Monopoli, per gli adempimenti di verifica e controllo.

*L'istituto della lotteria filantropica nasce su proposta di Fondazione Italia Sociale con la legge 17 dicembre 2018, n.136-art.18 comma 2 bis e ter. Il percorso normativo si è concretizzato attraverso il decreto legge del 27 luglio 2001 ed è stato pubblicato sulla Gazzetta Ufficiale il 10 dicembre 2021. Grazie a questa iniziativa legislativa di valore, ogni ente del Terzo settore in possesso dei requisiti richiesti potrà organizzare una propria lotteria come strumento di fundraising.

Lotteria Filantropica Italia è una lotteria unica e straordinaria in quanto destina l'intero ricavato, compreso il premio, a scopi filantropici. È un progetto interamente digitale sviluppato in collaborazione con IGT Lottery.

Nel corso del 2022 Lotteria Filantropica Italia - Ente Filantropico ha messo a punto il proprio piano di sviluppo e la strategia di comunicazione anche con il supporto delle aziende partecipanti IGT Lottery, SEC Newgate e Sky Italia

Settembre 2022

La realizzazione di Lotteria Filantropica Italia è stata autorizzata dalla Direzione Giochi dell'Agenzia delle Accise, Dogane e Monopoli che ne ha regolamentato modalità di partecipazione e di vincita. prot n 403110/RU in data 7/09/2022.

aree di intervento

Policy Advisory

In coerenza con la propria missione e statuto, Fondazione Italia Sociale svolge anche un ruolo di advisor della Pubblica amministrazione per incrementare l'efficacia nell'utilizzo di risorse nazionali ed europee destinate ai progetti sociali.

Partecipa attivamente ai più rilevanti tavoli istituzionali del settore (come la Cabina di regia del Terzo settore istituita presso la Presidenza del Consiglio dei Ministri) con proposte di strumenti e policy rivolte ad aumentare e ottimizzare le risorse destinate ad attività di interesse sociale realizzate dalle organizzazioni non profit.

focus

Terzjus, l'Osservatorio giuridico del Terzo settore

Fondazione Italia Sociale aderisce, in quanto socio fondatore, all'Osservatorio Terzjus, una piattaforma open source istituita a giugno 2020 per sviluppare e promuovere cultura e ricerca sulle dimensioni giuridiche relative a Terzo settore, filantropia e impresa sociale. Con particolare attenzione al lavoro di monitoraggio, accompagnamento e sostegno per l'attuazione della nuova legislazione in materia di Terzo settore e al suo impatto, sia teorico che pratico, nella vita degli enti, delle loro reti associative, nonché di tutti i soggetti coinvolti nella riforma del Terzo settore.

Uno strumento scientifico, specializzato nel campo giuridico ma aperto agli apporti delle altre discipline, che vede tra i suoi soci fondatori Airc, Auser, Acli, Assifero, Rete Misericordie e solidarietà, Italia non profit, Anpas, Consorzio Sistema Integrato Welfare Ambito Br 3, ANSPI, ANPAS, ANBIMA, Forum Nazionale del Terzo settore, LILT, FISH, Consiglio Nazionale del Notariato e Consiglio nazionale dei dottori commercialisti e degli esperti contabili.

aree di intervento

Analisi e Studi

La Fondazione realizza o promuove studi, raccolte e pubblicazioni su diversi temi di rilevanza sociale, con un'attenzione particolare al confronto internazionale, per attingere ad un patrimonio di esperienze, dati e modelli dai quali trarre ispirazione per proporre soluzioni innovative.

L'attività di ricerca e indagine su strumenti e temi rilevanti per l'economia sociale è finalizzata ad incoraggiare il rafforzamento delle capacità gestionali e operative delle organizzazioni non profit e non solo. Ha anche l'obiettivo di raggiungere un pubblico più ampio, affinché il Terzo settore venga sempre più conosciuto e riconosciuto da tutti. Per questo, le pubblicazioni si rivolgono non solo a studiosi e addetti ai lavori, ma anche a studenti, cittadini appassionati e policy maker.

attività 2022

Nel corso del 2022, l'attività di Analisi e Studi di Fondazione ha prodotto tre nuovi working paper, realizzati in collaborazione con voci autorevoli nell'ambito della ricerca, dell'impresa e del Terzo settore italiano.

I working paper sono disponibili gratuitamente per il download alla pagina dedicata <https://www.fondazioneitaliasociale.org/analisi-e-studi>
Inoltre, dal 2021, Fondazione Italia Sociale rende disponibili - periodicamente e sempre a

titolo gratuito - gli **"insights"** Approfondimenti tematici che spaziano dall'attualità all'economia, dall'istruzione alle disuguaglianze sociali, dall'economia sociale alle policy europee e nazionali. Le schede sono il risultato di ricerche desk su numeri e dati ricavati da fonti ufficiali, che vengono proposti e combinati per offrire punti di vista non ancora trattati o approfonditi. L'obiettivo è far parlare i dati per suggerire riflessioni e considerazioni sul ruolo che cittadini, imprese e policy maker possono avere per generare cambiamenti positivi.

Pubblicazioni nell'anno

Working Paper

WP8 - L'esperienza filantropica dei wealthy people in Italia
in collaborazione con Finer Finance Explorer, gennaio 2022

Pubblicato in anteprima con un executive summary nel 2021, da gennaio 2022 è disponibile il rapporto completo che rappresenta la più vasta indagine mai realizzata sul tema nel nostro paese. Quanto donano i più ricchi in Italia? Quali sono le loro motivazioni? Fondazione Italia Sociale, in collaborazione con Finer Finance Explorer, ha cercato di rispondere a queste e altre domande sull'esperienza filantropica dei wealthy people italiani tramite un'indagine che ha coinvolto quasi 1400 intervistati con un patrimonio finanziario tra € 500mila e € 10 milioni.

WP9 - Terzo settore e mondo corporate: conoscersi per collaborare meglio
in collaborazione con Mediafriends Onlus, luglio 2022

Una nuova indagine sul rapporto tra aziende e Terzo settore a cura dell'Osservatorio di Fondazione Italia Sociale è stata presentata online, in collaborazione con Mediafriends Onlus. Nel webinar è emerso come i due mondi - in passato concepiti come separati - adesso si parlino, collaborino e siano più attenti ad apprendere l'uno dall'altro riconoscendosi delle competenze complementari. Strumenti fondamentali sia per le imprese, per intervenire in maniera strategica in un quadro filantropico in evoluzione e contribuire attivamente alla coesione sociale, sia per il Terzo settore per produrre servizi adeguati a rispondere a bisogni sociali sempre più urgenti. L'obiettivo è contribuire a una maggiore conoscenza reciproca, premessa fondamentale per costruire fiducia e collaborazione.

***WP10 - Third Sector as the most significant
manifestation of civil society in Italy***
*in collaborazione con ECSO-European Civil
Society Observatory - Report on Italy
novembre 2022*

All'interno del progetto CIVIC Space Observatory, commissionato da Maecenata Institute for Philanthropy and Civil Society, in merito alla libertà e agli spazi di manovra della società civile in numerosi stati dell'Unione Europea, Fondazione Italia Sociale ha redatto il report per l'Italia sottolineando come le organizzazioni del Terzo settore in Italia rappresentino la maggior espressione della società civile italiana ed evidenziando potenzialità e prospettive di crescita nel nostro paese.

attività 2022

Insights

Un piano d'azione per l'economia sociale *attori e fondi a disposizione,* *gennaio 2022*

Il piano di azione per l'economia sociale, lanciato dalla Commissione europea a dicembre 2021, riconosce l'economia sociale come un ecosistema autonomo e come una componente essenziale, non solo per la coesione sociale, ma anche per la crescita economica e occupazionale degli Stati membri. Il merito principale del piano è quello di restituire un perimetro chiaro che definisce gli attori impegnati nell'economia sociale e sottolinea come sia necessario passare dalle dichiarazioni di intenti ai fatti per sostenere questi protagonisti. Il messaggio è chiaro: le indicazioni ci sono, i fondi anche, sta agli Stati nazionali intervenire nelle proprie politiche interne per sprigionare l'enorme potenziale che l'economia sociale sta già dimostrando di avere.

Emergenza NEET *un piano nazionale per ridurre il numero di* *giovani che non studiano né lavorano,* *giugno 2022*

L'Italia è al primo posto per tasso di NEET (Not in Employment, Education or Training) in Europa, e da anni registra un ritardo notevole rispetto alla media europea in tutti i principali indicatori che riguardano istruzione, formazione continua e livelli di competenze e lavoro. La conseguenza è che i giovani italiani sperimentano una sfiducia e frustrazione crescente. Le misure adottate fino ad oggi hanno solo in parte risposto al problema e hanno comunque avuto impatti inferiori alle conseguenze negative portate dalla pandemia. Le misure del PNRR in tema di NEET affronteranno quindi la doppia sfida di migliorare la strategia complessiva e di tenere in considerazione i fallimenti degli anni precedenti.

La rilevanza dell'economia sociale in Italia *all'interno del rapporto Sussidiarietà e* *sviluppo sociale pubblicato da Fondazione* *Sussidiarietà, luglio 2022*

Fondazione Italia Sociale ha contribuito con un capitolo sulla rilevanza dell'economia sociale in Italia. L'evoluzione di questo comparto è globale ed è testimoniata non solo dai numeri in continua crescita, ma anche dal protagonismo crescente che l'economia sociale sta rivestendo presso la Commissione Europea, l'OIL (Organizzazione Internazionale del Lavoro) e l'OCSE (Organizzazione per la Cooperazione e lo Sviluppo Economico). A livello nazionale, la Riforma del Terzo settore ha inserito elementi fondamentali per lo sviluppo del settore, tuttavia ci sono ancora delle differenze definitorie rispetto all'orientamento europeo che ne rischiano di limitare il potere trasformativo all'interno del sistema socio economico generale.

La legge sul dopo di noi *come funziona e a che punto siamo,* *settembre 2022*

La legge sul Dopo di noi è presente in Italia dal 2016, eppure il quadro che emerge dall'unico aggiornamento completo a disposizione è di una legge necessaria che però non è riuscita ad avere l'impatto auspicato. In questa scheda viene descritto il suo funzionamento nel dettaglio, vengono dati sinteticamente i principali risultati raggiunti e vengono esposte le principali motivazioni di questo parziale insuccesso. Questa legge rimane comunque fondamentale per le persone con disabilità grave, non a caso il governo ha ulteriormente incrementato di 76 milioni il fondo per il Dopo di Noi per gli anni 2021, 2022 e 2023. Ma non è sufficiente rifinanziare la misura: è necessario capire gli errori e le criticità emerse e adottare correttivi più efficaci.

aree di intervento

beCIVIC

beCIVIC è una community creata e sostenuta da Fondazione Italia Sociale, che raccoglie l'adesione di decine di realtà su scala nazionale, che includono università, organizzazioni non profit, imprese e media.

L'espressione "be civic", vuole essere un appello ed una chiamata all'azione, per riscoprire la funzione e l'importanza dell'essere cittadino, ripartendo dalla discussione di temi come l'impegno civile e il ruolo dei cittadini in relazione alla società in cui vivono e ai valori di sviluppo sociale.

Si tratta di un progetto multicanale che si propaga attraverso una piattaforma web (www.becivic.it), canali social e una serie di iniziative volte a coinvolgere il più ampio pubblico possibile. L'obiettivo è quello di richiamare ad un coinvolgimento attivo nella società e alla responsabilità condivisa, attraverso una comunicazione semplice, diretta e coinvolgente.

I formati beCIVIC

CIVIC Quaderni

una rivista con cadenza semestrale, per scoprire case history italiane e internazionali, riflettere su nuovi dati e scenari, analizzare strumenti e temi legati al civismo e al Terzo settore. Uno strumento di divulgazione dei temi e valori della Fondazione, per contribuire con approfondimenti culturali e proposte concrete al dibattito sullo sviluppo socio-economico in Italia.

CIVIC School

percorsi universitari, laboratori, moduli di e-learning e training rivolti ai più giovani, per aprire la mente ad una via intelligente e produttiva di fare del bene.

beCivic Calls

uno spazio di raccolta e discussione per parlare e far parlare di civismo, declinandolo nella quotidianità delle persone, coinvolgendo ogni volta nuovi pubblici e realtà.

il podcast

lanciato nell'autunno 2021 per avvicinare l'educazione civica e la responsabilità civile a un pubblico mainstream, con tono schietto e brillante, prosegue anche nel 2022 e 2023. Con ospiti d'eccezione e in una doppia modalità video e podcast abbiamo coinvolto esperti di educazione finanziaria, filosofi, psicologi, community manager, fotografi e altri e altre ancora.

attività 2022

beCIVIC nel 2022

online

Con l'adozione e implementazione di una strategia di community engagement, il lancio di campagne nazionali, gli eventi di presentazione delle riviste e l'ingresso tra i volontari della redazione di figure esperte nell'ambito della creatività e della tecnologia audio-visiva, nel 2022 la community di beCIVIC mantiene il successo dell'anno precedente assestandosi tra le più partecipate del suo settore di riferimento. Nel corso dell'anno, il sito web becivic.it ha registrato un traffico medio di 1600 utenti/mese e la pagina social instagram [@beCIVIC](https://www.instagram.com/beCIVIC), con 12.100 iscritti è cresciuta ulteriormente rispetto al 2021.

Rispetto al precedente anno di attività, il progetto beCIVIC ha intensificato l'attività di networking e ha rafforzato la propria offerta di contenuti, continuando a sviluppare linee editoriali e formati di successo, come il podcast (nato grazie al contributo volontario dell'agenzia Bodega Multimedia) e una serie di video in pillole di racconto di esperienze significative di economia sociale (e non solo) in tutta Italia.

CIVIC – I quaderni di Fondazione Italia Sociale Pubblicazioni nell'anno

[Numero 7 | I luoghi contano](#) Pubblicato a gennaio 2022. "Posto" è una parola che proviene dal latino che significa fissato, collocato.

Per definirne uno bastano queste parole e un punto su una mappa? Non sempre. Ci vuole dell'altro, ad esempio una storia, delle idee, una fiducia condivisa e delle persone. Perché il successo delle città dipende dalle connessioni fisiche, diceva Edward Glaeser. Ed è alle connessioni umane, che dedichiamo il nuovo numero di CIVIC, perché senza di queste, gli spazi sarebbero solo contenitori vuoti. Il numero è stato presentato a ottobre in un evento che ha visto la partecipazione - insieme a Scomodo e Labsus - dei CIVIC Places romani: Industrie fluviali, Liberi Nantes, Civico Zero Onlus, Parco degli acquedotti e il Comitato partecipato di Piazza Vittorio, luoghi non più solo fisici ma vere e proprie esperienze civiche.

[Numero 8 | Il lavoro che cambia](#)

Termini come Great Resignation e big quit sono sempre più usati. L'introduzione della settimana corta si moltiplica in diversi paesi. Maggiore flessibilità e un'attenzione al work-life balance diventano fattori importanti per la scelta del luogo di lavoro. Fenomeno strutturale o suggestione momentanea? Fondazione Italia Sociale ha avviato il confronto durante l'evento di presentazione della rivista in luglio a cui hanno partecipato: Camilla Baresani scrittrice, Matteo Bartolomeo presidente BASE Milano, Marco Bentivogli coordinatore e co-fondatore BASE Italia, Patrizia Bussi direttrice ENSIE e Gianluca Salvatori segretario generale di Fondazione Italia Sociale.

attività 2022

CIVIC Places

CIVIC Places è la prima campagna nazionale per la scoperta e la valorizzazione dei luoghi civici in Italia, promossa - a partire dall'estate 2021 e ancora in corso - da Fondazione Italia Sociale insieme a SEC Newgate, Touring Club Italiano e SkyTG24. Tra le oltre 200 segnalazioni raccolte nella call aperta a tutti lanciata lo scorso 21 giugno, un comitato di valutazione composto da esperti di Touring Club Italiano, Fondazione Adriano Olivetti e Fondazione Italia Sociale, ha selezionato 77 luoghi per la prima edizione, segnalando tra questi i 10 più belli, attivi e inclusivi.

La mappa completa dei luoghi che hanno ricevuto il riconoscimento CIVIC Places è stata presentata il 26 ottobre anche al Presidente della Repubblica Sergio Mattarella ed è ora disponibile sul sito www.becivic.it. Inoltre, i viaggiatori in tutta Italia possono percorrere le rotte dei CIVIC Places scaricando Stendhapp, l'app per il turismo e la cultura che aiuta a scoprire la bellezza del territorio, in qualsiasi forma, anche là dove il bello è in "ciò che accade", come nei luoghi del noi. I CIVIC Places sono piccoli frammenti di cittadinanza attiva con cui andare a comporre un mosaico di cui i promotori della Campagna sono cornice che promuove, valorizza, moltiplica. Ottenere il riconoscimento di CIVIC Place è infatti l'ingresso in una rete di valorizzazione che può contare su alleanze importanti come quella con il progetto della Commissione europea New European Bauhaus e decine di realtà profit e non profit.

CIVIC School

La collaborazione avviata nel 2019 con l'Università LUISS sui temi del civismo si è ulteriormente consolidata nel 2021 con diverse iniziative.

In primis, nella primavera nel 2021, la School of government LUISS in collaborazione con il Centro di ricerca sulle amministrazioni pubbliche Vittorio Bachelet e con Fondazione Italia Sociale hanno avviato la prima edizione del "Corso di perfezionamento sull'educazione civica" rivolto agli insegnanti dalla scuola primaria alla secondaria di secondo grado che ha coinvolto più di 100 insegnanti. Nel corso del 2021 è stato inoltre progettato e approvato dal Senato accademico dell'Università LUISS il corso libero a scelta per gli studenti della Laurea triennale e magistrale, BeCivic: per una nuova cultura civica con avvio a febbraio 2022 e conclusione a maggio 2022.

Fondazione Italia Sociale ha avviato il confronto con altri atenei per estendere lo spazio di attività della CIVIC School ed ampliare la partecipazione delle istituzioni accademiche. Per l'anno accademico 2022/2023 è in fase di studio la collaborazione con altre università, attraverso rapporti bilaterali e attraverso i rapporti istituzionali con il MIUR e il CRUI.

focus

New European Bauhaus

Ridisegnare una Milano più bella, più sostenibile, più inclusiva. È la grande sfida di Università Cattolica e Triennale Milano che insieme agli altri partner milanesi del New European Bauhaus – Politecnico di Milano, MEET, Fondazione Italia Sociale, Scuola Superiore d'Arte Applicata del Castello Sforzesco – aderiscono al New European Bauhaus, la più grande iniziativa culturale della Commissione europea, voluta dalla presidente Ursula von der Leyen per costruire, attraverso la combinazione di design, sostenibilità, inclusione, nuovi modi di vivere la città contribuendo così alla realizzazione del Green Deal europeo.

In occasione del New European Bauhaus Festival a giugno 2022, Triennale Milano e Università Cattolica hanno promosso l'iniziativa "Le Tesi di Milano. Performance di musica, luce e parole" presso il teatro Agorà in Triennale, insieme agli altri NEB partners, compresa Fondazione Italia Sociale. Un suggestivo incontro arricchito da una performance di luce, musica e parole a cura di Pietro Pirelli e Maria Villani e in cui sono state presentate 18 tesi dai partner milanesi dell'iniziativa. Nel tempo in cui un'onda di creatività e di bellezza attraversa l'Europa, richiamando tutti alla responsabilità di costruire un futuro inclusivo e sostenibile, i CIVIC Places hanno visto la manifestazione di espressioni di creatività, artistica, sociale, culturale che Fondazione Italia Sociale ha celebrato declamando le proprie tesi.

focus

Un Action Plan per l'economia sociale

Nel 2022 procede la campagna di Fondazione Italia Sociale perchè l'Italia, in linea con le priorità europee, si doti di un suo Action Plan per l'economia sociale. All'indomani delle nuove sfide che l'emergenza Covid ha posto al nostro paese, servono investimenti capaci di rigenerare una solida e duratura crescita economica e sociale.

Tra questi, un ruolo fondamentale può svolgerlo il potenziamento delle organizzazioni dell'economia sociale. Ovvero di quella parte di imprese e organizzazioni che perseguono obiettivi di sviluppo sociale attraverso lo svolgimento di attività economiche, con motivazioni che pongono l'interesse generale come condizione della ricerca del profitto.

Il piano di azione per l'economia sociale, approvato dalla Commissione europea a dicembre 2021 segna una svolta, ovvero il riconoscimento dell'economia quale potenziale motore di sviluppo economico, secondo i principi di sostenibilità ambientale e sociale.

Nel documento emergono due elementi fondamentali: da un lato la Commissione riconosce che l'economia sociale è già una realtà consolidata nel panorama europeo e attiva in diversi ambiti fondamentali per rispondere ai bisogni sociali del presente e del futuro. Dall'altro però, il suo ruolo è ancora ignorato o poco riconosciuto, ed è per questo necessario un solido sostegno da parte delle politiche pubbliche.

Sono più molte decine di migliaia le organizzazioni dell'economia sociale in Italia e quasi 2 milioni i lavoratori retribuiti: molte delle realtà che compongono il mosaico dell'economia sociale sono innovative e hanno un ruolo fondamentale nel welfare del Paese: l'economia sociale è una scommessa su cui l'Italia deve puntare.

aree di intervento

Fondazione Donor Italia

Fondazione Donor Italia (fondata da Fondazione Italia Sociale nel 2020) è uno dei principali attori italiani nell'intermediazione filantropica. Supporta individui, imprese e organizzazioni non profit nella gestione delle donazioni, in Italia e all'estero. Nello specifico, Donor Italia svolge attività di affiancamento ai donatori e ai beneficiari attraverso lo strumento dei fondi filantropici (Donor-Advised Fund). Fornisce altresì supporto ai donatori che intendono sostenere progetti all'estero, attraverso la rete del Transnational Giving Europe, di cui Donor è unico partner per l'Italia.

Fondi filantropici

Conosciuto all'estero come Donor-Advised Fund, il fondo filantropico è una soluzione alternativa alla costituzione di una fondazione propria, sia essa privata o corporate. Si tratta di un patrimonio affidato alla Fondazione e vincolato ad essere utilizzato secondo i desideri, la sensibilità e le tempistiche del costituente. Il fondo porta il nome scelto dal donatore e può coinvolgere familiari, stakeholder o persone di fiducia individuate dal donatore. Donor Italia offre la struttura e l'expertise per chi per chi vuole dar vita a un progetto filantropico ma non ha il tempo e le conoscenze specifiche per farlo.

Donazioni internazionali

Donor Italia offre ai donatori italiani, siano essi persone fisiche o giuridiche, la possibilità di sostenere organizzazioni non profit oltre i confini, con la sicurezza che la donazione vada a buon fine e sia riconosciuta fiscalmente. Nel 2017 è stata scelta quale unico partner per l'Italia del network internazionale Transnational Giving Europe, offrendo così alle organizzazioni non profit italiane la possibilità di effettuare fundraising oltre i confini e accedere così a contributi da parte di sostenitori stranieri, spesso vincolati dalla diversità delle normative fiscali tra un Paese e l'altro. La Fondazione eroga principalmente in Europa, nei 20 paesi aderenti al network, ma ha anche partnership con Stati Uniti e Canada.

Donor Italia nel 2022

Governance di Donor Italia

Il ruolo di Presidente di Fondazione Donor Italia è ricoperto da Marcello Gallo, Executive Vice President di Intek Group S.p.A. con oltre 35 anni di esperienza nel mondo della finanza e co-fondatore di Dynamo Camp, dal 2003 una delle nonprofit più di successo in Italia. Il consiglio di amministrazione è composto inoltre da:

Enzo Manes

Presidente di Fondazione Italia Sociale

Gianluca Salvatori

Segretario Generale di Fondazione Italia Sociale

Monica De Paoli

co-founder di Milano notai

Giuseppe Ambrosio

Presidente e amministratore delegato del Gruppo Editoriale *Vita*

Fondi filantropici

Attualmente la Fondazione gestisce otto fondi per un totale di oltre due milioni. Verso la fine dell'anno Fondazione Donor ha cominciato a raccogliere i primi risultati di un'intesa attività di sviluppo svolta negli ultimi due anni, in cui si è impegnata a sensibilizzare professionisti e donatori circa l'importanza del giving strategico e le potenzialità dello strumento del Fondo, che garantisce flessibilità, personalizzazione e impatto. La filantropia è un trend in continua crescita, ormai parte integrante della pianificazione patrimoniale. La Fondazione ha pertanto partecipato ad eventi, rilasciato interviste, e instaurato partnership con istituti di credito e professionisti finanziari, legali e fiscali, per intercettare le esigenze filantropiche della loro clientela.

Donazioni internazionali

Diversi progetti di respiro internazionale hanno visto Donor Italia quale partner per la raccolta fondi dall'Italia: in particolare il progetto Priceless Planet di Mastercard, con l'obiettivo di piantumare 100 milioni di alberi entro il 2025, e la realizzazione di un protocollo di ricerca contro il cancro con il King's College London e l'ospedale San Raffaele di Milano.

PAGINA BIANCA

● bilancio preventivo

utilizzo della dotazione

Dall'insediamento del primo Comitato di gestione, nel 2018, la Fondazione ha operato esclusivamente con risorse messe a disposizione dei partecipanti privati. Nel corso dei suoi primi quattro anni di vita la Fondazione si è quindi attenuta più che rigorosamente al "principio di prevalenza dell'impiego di risorse provenienti da soggetti privati" sancito dall'art.10 comma 1 della legge 106/2016.

L'unico contributo pubblico ricevuto dalla Fondazione consiste nell'assegnazione da parte dello Stato di un milione di euro disposta quale dotazione iniziale con l'articolo 10 comma 8 della legge 106/2016. Tale somma è stata interamente accantonata nel fondo rischi e attività istituzionali, non venendo utilizzata per la gestione corrente. Essa ha costituito la fonte finanziaria da cui la Fondazione ha attinto, nell'esercizio della sua attività istituzionale, per costituire le dotazioni iniziali della Fondazione Lotteria Filantropica e della Fondazione Donor Italia. Anche in questo caso, entrambe le fondazioni hanno accantonato le dotazioni in un fondo rischi e attività istituzionali, non riducendone l'entità.

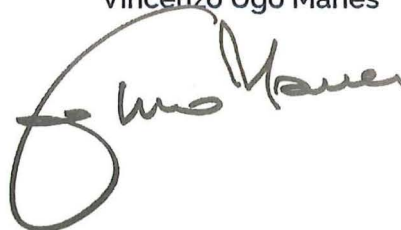
bilancio

Entità e articolazione del Patrimonio

Nella pagina seguente è riportato il bilancio preventivo al 31 dicembre 2023. Il bilancio consuntivo 2022 nella sua forma definitiva viene infatti elaborato e approvato – ai sensi dell'articolo 15 dello Statuto - entro il 30 aprile 2023.

Milano, 31 dicembre 2022

Il Presidente
Vincenzo Ugo Manes

A handwritten signature in black ink, appearing to read 'Vincenzo Ugo Manes', written over a large, stylized circular flourish.

bilancio

Stato patrimoniale al 31/12/2022

PRECONSUNTIVO (IMPORTI IN EURO)

stato patrimoniale attivo

A) crediti verso soci/ associati p/vers.ti ancora dovuti	0
B) immobilizzazioni	
I) immobilizzazioni immateriali	
1) spese costituzione e impianto e modifica statuto	0
2) costi di ricerca, sviluppo e di pubblicità	0
3) diritti di brevetto industriale e diritti di utilizzazione delle opere dell'ingegno	0
4) spese manutenzioni da ammortizzare	0
5) oneri pluriennali	0
6) Altre	0
I totale immobilizzazioni immateriali	0
II) immobilizzazioni materiali	
1) terreni e fabbricati	0
2) impianti e attrezzature	2.870
3) altri beni	0
4) Immobilizzazioni in corso e acconti	0
5) Immobilizzazioni donate	0
II totale immobilizzazioni materiali	2.870
III) immobilizzazioni finanziarie	
1) partecipazioni	604.762
2) crediti	0
di cui esigibili entro l'esercizio successivo	0
3) altri titoli	0
III totale immobilizzazioni finanziarie	604.762
B totale immobilizzazioni	607.632
C attivo circolante	

bilancio

I) rimanenze	
1) materie prime, sussidiarie e di consumo	0
2) prodotti in corso di lavorazione e semilavorati	0
3) lavori in corso su ordinazione	0
4) prodotti finiti e merci	0
5) acconti	0
I totale rimanenze	0
II) crediti	
1) verso clienti	0
di cui esigibili entro l'esercizio successivo	0
di cui esigibili oltre l'esercizio successivo	0
2) verso altri	280.992
di cui esigibili entro l'esercizio successivo	280.992
di cui esigibili oltre l'esercizio successivo	0
II totale crediti	280.992
III) Attività finanziarie (non immobilizz.)	
1) Partecipazioni	0
2) Introiti	0
II totale attività finanziarie	0
IV) disponibilità liquide	
1) depositi bancari e postali	235.154
2) Assegni	0
3) denaro e valori in cassa	123
IV totale disponibilità liquide	516.269
C totale attivo circolante	1.612.034
D) ratei e risconti	0
TOTALE STATO PATRIMONIALE - ATTIVO	1.123.901

bilancio

stato patrimoniale passivo

A) patrimonio netto

I) patrimonio libero	607.120
1) Risultato gestionale esercizio in corso	448.000
2) Risultato gestionale da esercizi precedenti	155.120
3) Riserve statutarie	0
4) Altre Riserve	900.000

II) Fondo di dotazione dell'ente	100.000
---	---------

III) Patrimonio vincolato	0
1) Fondi vincolati destinati da terzi	0
2) Fondi vincolati per decisione degli organi istituzionali	0

A totale patrimonio netto	707.120
----------------------------------	---------

B) fondi per rischi e attività istituzionali	0
1) per trattamento di quiescenza e simili	0
2) altri (fondo di gestione)	269.681

B totale fondi per rischi e attività istituzionali	269.681
---	---------

C) trattamento fine rapporto lavoro subordinato	32.500
--	--------

D) debiti

1) titoli di solidarietà ex art. 29 del D.Lgs. 460/97	0
di cui esigibili entro l'esercizio successivo	0
di cui esigibili oltre l'esercizio successivo	0
2) debiti verso banche	0
di cui esigibili entro l'esercizio successivo	0
di cui esigibili oltre l'esercizio successivo	0
3) debiti verso altri finanziatori	0
di cui esigibili entro l'esercizio successivo	0
di cui esigibili oltre l'esercizio successivo	0
4) acconti	0
di cui esigibili entro l'esercizio successivo	0

bilancio

di cui esigibili oltre l'esercizio successivo	0
5) debiti verso fornitori	60.300
di cui esigibili entro l'esercizio successivo	60.300
di cui esigibili oltre l'esercizio successivo	0
6) debiti tributari	21.350
di cui esigibili entro l'esercizio successivo	21.350
di cui esigibili oltre l'esercizio successivo	0
7) debiti verso istituti di previdenza e di sicurezza sociale	12.600
di cui esigibili entro l'esercizio successivo	12.600
di cui esigibili oltre l'esercizio successivo	0
8) altri debiti	20.350
di cui esigibili entro l'esercizio successivo	20.350
di cui esigibili oltre l'esercizio successivo	0
D totale debiti	114.600
E) ratei e riscontri	0
TOTALE STATO PATRIMONIALE - PASSIVO	1.123.901

Note di commento al bilancio previsionale 2023

Stato patrimoniale attivo

Immobilizzazioni

Le immobilizzazioni materiali e immateriali sono relative alla dotazione informatica di collaboratori e dipendenti e al deposito di marchi e loghi. Le immobilizzazioni finanziarie sono costituite dalle partecipazioni della Fondazione quale socio fondatore alla Fondazione Donor Italia ETS, acquisita a maggio 2020 e ricapitalizzata per 100.000 euro, e alla Lotteria Filantropica Italia Ente Filantropico, capitalizzata per 100.000 euro alla sua costituzione nel 2019 e successivamente per ulteriori 404.762 euro, necessari per dotare la Lotteria del patrimonio minimo previsto dalla legge per organizzare il gioco della Lotteria Filantropica.

Attivo circolante

I crediti verso altri sono costituiti da crediti in natura da parte dei partecipanti.

Fondo per rischi e attività istituzionali

Si tratta del fondo istituito a fronte di oneri o debiti di natura determinata e di esistenza probabile ma dei quali sono indeterminati l'importo o la data di sopravvenienza.

Debiti

Si tratta dei debiti di funzionamento stimati considerando tempi di pagamento a 60 gg per i fornitori e l'impatto di ritenute, imposte e contributi previdenziali di fine anno.

Conto economico

Proventi

Il valore totale dei proventi è pari a 415.000 euro, di cui 105.000 in denaro e 310.000 da contributi in natura. Come riportato in premessa, in un'ottica prudenziale sono stati inseriti solo i partecipanti con i quali è stata formalizzata la partecipazione per l'anno in oggetto. I contributi da partecipanti in denaro sono pertanto pari a 100.000 euro, mentre in natura sono stati contabilizzati in 310.000 euro, che rappresentano il valore dei servizi goduti nell'anno in oggetto. Infine un contributo pari a 5.000 euro rappresenta l'ultima tranche di proventi derivanti dalla partecipazione ad un progetto europeo.

Oneri

Il valore totale degli oneri è pari a **852.500 euro**, di cui 542.500 in denaro e 310.000 per servizi in natura. Si tratta di costi legati al funzionamento della Fondazione e alla realizzazione delle attività istituzionali.

In particolare, le voci di costo sono state individuate a partire dalle seguenti aree:

- **osservatorio** (1.000 euro in denaro, 110.000 euro in natura, totale 111.000 euro): si tratta di attività di ricerca e produzione di report;
- **CIVIC** (65.000 euro in denaro, 40.000 in natura, totale 105.000 euro): si tratta dell'uscita semestrale della rivista CIVIC e dell'attività connessa al progetto beCIVIC, quali video e podcast;
- **Lotteria Filantropica Italia** (90.000 in denaro, 110.000 in natura, totale 200.000 euro): si tratta della copertura dei costi della Lotteria, che non avendo ancora iniziato le proprie attività di raccolta fondi, necessita del supporto finanziario da parte della Fondazione, che ne è socio fondatore. Nello specifico, si tratta del costo di una risorsa ad essa dedicata, uscite stampa e sito internet;
- **comunicazione ed eventi** (20.000 euro in denaro): si tratta dei costi del sito e dei canali social, oltre che degli eventi in programmazione;
- **personale, collaborazioni e trasferte** (300.000 euro in denaro): si tratta del costo della struttura della Fondazione (segretario generale, tre responsabili, due junior e uno stagista);
- **organi istituzionali** (18.000 euro in denaro): si tratta del costo dei revisori;
- **consulenze** (18.500 euro in denaro): si tratta di consulenze necessarie all'andamento dell'attività quali consulenze fiscali, del lavoro, di privacy
- **membership** (18.000 euro in denaro): si tratta dell'adesione al comitato editoriale di Vita e a Terzjus in qualità di socio fondatore;
- **ufficio** (10.000 euro in denaro, 50.000 in natura, totale 60.000 euro): si tratta del costo dell'ufficio (dato quale contributo in natura dal partecipante Intek) e degli oneri di gestione ad esso connessi;
- **ammortamenti** (2.000 euro in denaro): sono collegati alla usuale operatività della Fondazione.

Nel bilancio sono stati altresì conteggiati imposte per 10.000 euro e interessi per 500 euro.

**BILANCIO
PREVENTIVO
2023**



FONDAZIONE
ITALIA SOCIALE

PREVENTIVO PATRIMONIALE 2023

(LINEE GUIDA E SCHEMI PER LA REDAZIONE DEI BILANCI DI ESERCIZIO DEGLI ENTI NON PROFIT)

STATO PATRIMONIALE - ATTIVO	31/12/2023
A) CREDITI VERSO SOCI/ ASSOCIATI P/VERS.TI ANCORA DOVUTI	0
B) IMMOBILIZZAZIONI	
I) IMMOBILIZZAZIONI IMMATERIALI	
1) spese costituzione e impianto e modifica statuto	0
2) costi di ricerca, sviluppo e di pubblicità	0
3) diritti di brevetto industriale e diritti di utilizzazione delle opere dell'ingegno	0
4) spese manutenzioni da ammortizzare	0
5) oneri pluriennali	0
6) Altre	0
I TOTALE IMMOBILIZZAZIONI IMMATERIALI	0
II) IMMOBILIZZAZIONI MATERIALI	
1) terreni e fabbricati	0
2) impianti e attrezzature	2.870
3) altri beni	0
4) Immobilizzazioni in corso e acconti	0
5) Immobilizzazioni donate	0
II TOTALE IMMOBILIZZAZIONI MATERIALI	2.870
III) IMMOBILIZZAZIONI FINANZIARIE	
1) partecipazioni	604.762
2) crediti di cui esigibili entro l'esercizio successivo	0
3) altri titoli	0
III TOTALE IMMOBILIZZAZIONI FINANZIARIE	604.762
B TOTALE IMMOBILIZZAZIONI	607.632
C) ATTIVO CIRCOLANTE	
I) RIMANENZE	
1) materie prime, sussidiarie e di consumo	0
2) prodotti in corso di lavorazione e semilavorati	0
3) lavori in corso su ordinazione	0
4) prodotti finiti e merci	0
5) acconti	0
I TOTALE RIMANENZE	0
II) CREDITI :	
1) verso clienti di cui esigibili entro l'esercizio successivo	0
di cui esigibili oltre l'esercizio successivo	0
2) verso altri di cui esigibili entro l'esercizio successivo	280.992
di cui esigibili oltre l'esercizio successivo	280.992
II TOTALE CREDITI :	280.992
III) ATTIVITA' FINANZIARIE (non immobilizz.)	
1) Partecipazioni	0
2) Altri titoli	0
III TOTALE ATTIVITA' FINANZIARIE	0
IV) DISPONIBILITA' LIQUIDE	
1) depositi bancari e postali	235.154
2) Assegni	0
3) denaro e valori in cassa	123
IV TOTALE DISPONIBILITA' LIQUIDE	235.277
C TOTALE ATTIVO CIRCOLANTE	516.269
D) RATEI E RISCONTI	0
TOTALE STATO PATRIMONIALE - ATTIVO	1.123.901

STATO PATRIMONIALE - PASSIVO		31/12/2023
A) PATRIMONIO NETTO		
I) Patrimonio libero		607.120
1) Risultato gestionale esercizio in corso		448.000 -
2) Risultato gestionale da esercizi precedenti		155.120
3) Riserve statutarie		0
4) Altre Riserve		900.000
II) Fondo di dotazione dell'ente		100.000
III) Patrimonio vincolato		0
1) Fondi vincolati destinati da terzi		0
2) Fondi vincolati per decisione degli organi istituzionali		0
A TOTALE PATRIMONIO NETTO		707.120
B) FONDI PER RISCHI E ATTIVITA' ISTITUZIONALI		
1) per trattamento di quiescenza e simili		0
2) altri		269.681
B TOTALE FONDI PER RISCHI E ATTIVITA' ISTITUZIONALI		269.681
C) TRATTAMENTO FINE RAPPORTO LAVORO SUBORDINATO		32.500
D) DEBITI		
1) titoli di solidarietà ex art. 29 del D.Lgs. 460/97		0
di cui esigibili entro l'esercizio successivo		0
di cui esigibili oltre l'esercizio successivo		0
2) debiti verso banche		0
di cui esigibili entro l'esercizio successivo		0
di cui esigibili oltre l'esercizio successivo		0
3) debiti verso altri finanziatori		0
di cui esigibili entro l'esercizio successivo		0
di cui esigibili oltre l'esercizio successivo		0
4) acconti		0
di cui esigibili entro l'esercizio successivo		0
di cui esigibili oltre l'esercizio successivo		0
5) debiti verso fornitori		60.300
di cui esigibili entro l'esercizio successivo		60.300
di cui esigibili oltre l'esercizio successivo		0
6) debiti tributari		21.350
di cui esigibili entro l'esercizio successivo		21.350
di cui esigibili oltre l'esercizio successivo		0
7) debiti verso istituti di previdenza e di sicurezza sociale		12.600
di cui esigibili entro l'esercizio successivo		12.600
di cui esigibili oltre l'esercizio successivo		0
8) altri debiti		20.350
di cui esigibili entro l'esercizio successivo		20.350
di cui esigibili oltre l'esercizio successivo		0
D TOTALE DEBITI		114.600
E) RATEI E RISCONTI		0
TOTALE STATO PATRIMONIALE - PASSIVO		1.123.901

PREVENTIVO ECONOMICO 2023
ex art.2425 Codice civile

A) VALORE DELLA PRODUZIONE	
1) Ricavi delle vendite e delle prestazioni	0
5) Altri ricavi e proventi	
a) Contributi in c/esercizio	415.000
b) Altri ricavi e proventi	0
5 TOTALE Altri ricavi e proventi	415.000
A TOTALE VALORE DELLA PRODUZIONE	415.000
B) COSTI DELLA PRODUZIONE	
6) materie prime, suss., di cons. e merci	4.000
7) per servizi	639.500
8) per godimento di beni di terzi	50.000
9) per il personale	155.000
10) ammortamenti e svalutazioni	2.000
11) variazioni rimanenze di mat. prime, sussid., di consumo e merci	0
12) accantonamenti per rischi	0
13) altri accantonamenti	0
14) oneri diversi di gestione	2.000
B TOTALE COSTI DELLA PRODUZIONE	852.500
A-B TOTALE DIFF. TRA VALORE E COSTI DI PRODUZIONE	437.500 -
C) PROVENTI E ONERI FINANZIARI:	
15) Proventi da partecipazioni	0
16) Altri proventi finanziari	0
17) interessi e altri oneri finanziari da:	
e) debiti verso altri	500
17 TOTALE interessi e altri oneri finanziari	500
15+16-17±17bis TOTALE DIFF. PROVENTI E ONERI FINANZIARI	500 -
D) RETTIFICHE DI VALORE DI ATTIV. E PASS. FINANZIARIE	0
A-B±C±D TOTALE RIS. PRIMA DELLE IMPOSTE	438.000 -
20) Imposte redd. eserc.,correnti,differite,anticipate	10.000
21) Utile (perdite) dell'esercizio	448.000 -

RENDICONTO GESTIONALE – preventivo 2023*(LINEE GUIDA E SCHEMI PER LA REDAZIONE DEI BILANCI DI ESERCIZIO DEGLI ENTI NON PROFIT)*

ONERI		PROVENTI E RICAVI		
1) Oneri da attività tipiche		862.500	1) Proventi e ricavi da attività tipiche	415.000
1.1) Acquisti	4.000		1.1) Da contributi su progetti	0
1.2) Servizi	639.500		1.2) Da contratti con enti pubblici	0
1.3) Godimento beni di terzi	50.000		1.3) Da soci e associati	0
1.4) Personale	155.000		1.4) Da non soci	415.000
1.5) Ammortamenti	2.000		1.5) Altri proventi e ricavi	0
1.6) Oneri diversi di gestione	2.000			
1.7) Imposte e tasse	10.000			
2) Oneri promozionali e di raccolta fondi			2) Proventi da raccolta fondi	
2.1) Raccolta 1	0		2.1) Raccolta 1	0
2.2) Raccolta 2	0		2.2) Raccolta 2	0
2.3) Raccolta 3	0		2.3) Raccolta 3	0
2.4) Attività ordinaria di promozione	0		2.4) Altri	0
3) Oneri da attività accessorie			3) Proventi e ricavi da attività accessorie	
3.1) Acquisti	0		3.1) Da Attività connesse e/o gestioni commerciali accessorie	0
3.2) Servizi	0		3.2) Da contratti con enti pubblici	0
3.3) Godimento beni di terzi	0		3.3) Da soci e associati	0
3.4) Personale	0		3.4) Da non soci	0
3.5) Ammortamenti	0		3.5) Altri proventi e ricavi	0
3.6) Oneri diversi di gestione	0			
4) Oneri finanziari e patrimoniali		500	4) Proventi finanziari e patrimoniali	0
4.1) Su rapporti bancari	500		4.1) Da rapporti bancari	0
4.2) Su prestiti	0		4.2) Da altri investimenti finanziari	0
4.3) Da Patrimonio edilizio	0		4.3) Da Patrimonio edilizio	0
4.4) Da altri beni patrimoniali	0		4.4) Da altri beni patrimoniali	0
4.5) Oneri straordinari	0		4.5) Proventi straordinari	0
5) Oneri di supporto generale		0		
5.1) Acquisti	0			
5.2) Servizi	0			
5.3) Godimento beni di terzi	0			
5.4) Personale	0			
5.5) Ammortamenti	0			
5.6) Altri oneri	0			
Totale Oneri		863.000	Totale Proventi e ricavi	415.000
Risultato gestionale positivo		-	Risultato gestionale negativo	448.000 -
Totale a pareggio		863.000	Totale a pareggio	415.000

RENDICONTO GESTIONALE – preventivo 2023

(DECRETO 5 MARZO 2020 MINISTERO DEL LAVORO E DELLE POLITICHE SOCIALI – G.U. N. 102 DEL 18.04.2020)

ONERI E COSTI		PROVENTI E RICAVI	
A) Costi e oneri da attività di interesse generale		A) Ricavi, rendite e proventi da attività di interesse generale	
1) Materie prime, sussidiarie di consumo e di merci	4.000	1) Proventi da quote associative e apporti dei fondatori	0
2) Servizi	639.500	2) Proventi dagli associati per attività mutuali	0
3) Godimento beni di terzi	50.000	3) Ricavi per prestazioni e cessioni ad associati e fondatori	0
4) Personale	155.000	4) Erogazioni liberali	0
5) Ammortamenti	2.000	5) Proventi del 5 per mille	0
6) Accantonamenti per rischi ed oneri	0	6) Contributi da soggetti privati	410.000
7) Oneri diversi di gestione	2.000	7) Ricavi per prestazioni e cessioni a terzi	0
8) Rimanenze iniziali	0	8) Contributi da enti pubblici	5.000
		9) Proventi da contratti con enti pubblici	0
		10) Altri ricavi, rendite e proventi	0
		11) Rimanenze finali	0
Totale	852.500	Totale	415.000
		Avanzo/Disavanzo attività di interesse generale (+/-)	-437.500
B) Costi e oneri da attività diverse		3) Proventi e ricavi da attività diverse	
1) Materie prime, sussidiarie di consumo e di merci	0	1) Ricavi per prestazioni e cessioni ad associati e fondatori	0
2) Servizi	0	2) Contributi da soggetti privati	0
3) Godimento beni di terzi	0	3) Ricavi per prestazioni e cessioni a terzi	0
4) Personale	0	4) Contributi da enti pubblici	0
5) Ammortamenti	0	5) Proventi da contratti con enti pubblici	0
6) Accantonamenti per rischi ed oneri	0	6) Altri ricavi, rendite e proventi	
7) Oneri diversi di gestione		7) Rimanenze finali	
8) Rimanenze iniziali			
Totale	0	Totale	0
		Avanzo/Disavanzo attività diverse (+/-)	0
C) Costi e oneri da attività di raccolta fondi		C) Ricavi, rendite e proventi da attività di raccolta fondi	
1) Oneri per Raccolta fondi abituali Raccolta 1	0	1) Proventi da raccolta fondi abituali Raccolta 1	0
2) Oneri per raccolte fondi occasionali	0	2) Proventi da raccolte fondi occasionali	0
3) Altri oneri	0	3) Altri proventi	0
Totale	0	Totale	0
		Avanzo/Disavanzo attività di raccolta fondi (+/-)	0
D) Costi e oneri da attività finanziarie e patrimoniali		4) Ricavi, rendite e proventi da attività finanziarie e patrimoniali	
1) Su rapporti bancari	500	1) Da rapporti bancari	0
2) Su prestiti	0	2) Da altri investimenti finanziari	0
3) Da Patrimonio edilizio	0	3) Da Patrimonio edilizio	0
4) Da altri beni patrimoniali	0	4) Da altri beni patrimoniali	0
5) Accantonamenti per rischi ed oneri	0	5) Altri proventi	0
6) Altri oneri	0		
Totale	500	Totale	0
		Avanzo/Disavanzo attività finanziarie e patrimoniali (+/-)	0
E) Costi e oneri di supporto generale		E) Proventi di supporto generale	
1) Materie prime, sussidiarie di consumo e di merci	0	1) Proventi da distacco del personale	0
2) Servizi	0	2) Altri proventi di supporto generale	0
3) Godimento beni di terzi	0		
4) Personale	0		
5) Ammortamenti	0		
6) Accantonamenti per rischi ed oneri	0		
7) Altri oneri	0		
Totale	0	Totale	0
Totale Oneri e Costi	853.000	Totale Proventi e ricavi	415.000
		Avanzo/Disavanzo d'esercizio prima delle imposte (+/-)	-438.000
		Imposte	10.000
		Avanzo/Disavanzo d'esercizio (+/-)	-448.000



Note di commento al bilancio previsionale 2023

Premessa

Fondazione Italia Sociale - istituita nel 2016 nell'ambito della Legge che ha riordinato il Terzo settore (106/2016) ed operativa da fine 2018 come fondazione di diritto privato - nell'anno 2022 ha concluso il suo primo ciclo quadriennale di attività. La Fondazione è stata costituita con lo scopo di sostenere la realizzazione di interventi innovativi da parte di enti del Terzo settore mediante l'apporto di risorse finanziarie in prevalenza private e di adeguate competenze gestionali e culturali. Nel suo primo quadriennio di vita l'attività si è concentrata sulla progettazione e messa in opera di una serie di strumenti finalizzati alla promozione e al rafforzamento del Terzo settore. In particolare, è stata istituita la prima lotteria filantropica italiana, è stata sviluppata un'attività di intermediazione filantropica modellata sulle migliori pratiche internazionali, è stato avviato un articolato programma di iniziative culturali dedicate al tema del civismo, e sono stati realizzati numerosi progetti di analisi e studio sulle tendenze della filantropia italiana.

In questi primi quattro anni la Fondazione ha accolto in qualità di partecipanti oltre trenta tra i principali soggetti economici e culturali del Paese, ed ha avviato collaborazioni con alcune delle università e dei centri di ricerca più impegnati sui temi di propria competenza. Pur scontando, nella fase delicata del suo avviamento, le inevitabili ripercussioni negative provocate dal periodo pandemico, la Fondazione ha posto le premesse per la realizzazione della sua missione, accreditandosi con numerose iniziative - anche editoriali - presso addetti ai lavori e pubblico più ampio. In particolare, la creazione di due strutture di scopo dotate di autonomia operativa per la gestione della lotteria filantropica (Lotteria Filantropica Italia) e dei servizi di intermediazione filantropica (Fondazione Donor Italia) è stata funzionale ad una gestione snella e focalizzata su specifici obiettivi, su cui la missione della Fondazione può contare per gli anni a venire.

Il prossimo esercizio sarà il primo del secondo quadriennio e il bilancio di previsione è stato impostato tenendo conto che l'organo di amministrazione che lo delibera sta operando in regime di *prorogatio*, in attesa che vengano



comunicare le nuove nomine da parte degli enti partecipanti. Pertanto, per quanto riguarda la struttura dei costi si è scelto di replicare il più possibile il bilancio 2022, senza anticipare eventuali nuove attività che il prossimo comitato di gestione vorrà disporre, mentre quanto alla struttura dei ricavi si è adottata un'impostazione conservativa, facendo conto essenzialmente sulle risorse già disponibili e garantite dagli attuali partecipanti e rinviando al prossimo organo di gestione ogni decisione relativa ad una nuova campagna di adesioni.

Stato patrimoniale attivo

Immobilizzazioni

Le immobilizzazioni materiali e immateriali sono relative alla dotazione informatica di collaboratori e dipendenti e al deposito di marchi e loghi.

Le immobilizzazioni finanziarie sono costituite dalle partecipazioni della Fondazione quale socio fondatore alla Fondazione Donor Italia ETS, acquisita a maggio 2020 e ricapitalizzata per 100.000 euro, e alla Lotteria Filantropica Italia Ente Filantropico, capitalizzata per 100.000 euro alla sua costituzione nel 2019 e successivamente per ulteriori 404.762 euro, necessari per dotare la Lotteria del patrimonio minimo previsto dalla legge per organizzare il gioco della Lotteria Filantropica.

Attivo circolante

I crediti verso altri sono costituiti da crediti in natura da parte dei partecipanti.

Fondo per rischi e attività istituzionali

Si tratta del fondo istituito a fronte di oneri o debiti di natura determinata e di esistenza probabile ma dei quali sono indeterminati l'importo o la data di sopravvenienza.

Debiti

Si tratta dei debiti di funzionamento stimati considerando tempi di pagamento a 60 gg per i fornitori e l'impatto di ritenute, imposte e contributi previdenziali di fine anno.



Conto economico

Proventi

Il valore totale dei proventi è pari a **415.000 euro**, di cui 105.000 in denaro e 310.000 da contributi in natura.

Come riportato in premessa, in un'ottica prudenziale sono stati inseriti solo i partecipanti con i quali è stata formalizzata la partecipazione per l'anno in oggetto. I contributi da partecipanti in denaro sono pertanto pari a 100.000 euro, mentre in natura sono stati contabilizzati in 310.000 euro, che rappresentano il valore dei servizi goduti nell'anno in oggetto. Infine un contributo pari a 5.000 euro rappresenta l'ultima tranche di proventi derivanti dalla partecipazione ad un progetto europeo.

Oneri

Il valore totale degli oneri è pari a **852.500 euro**, di cui 542.500 in denaro e 310.000 per servizi in natura. Si tratta di costi legati al funzionamento della Fondazione e alla realizzazione delle attività istituzionali. In particolare, le voci di costo sono state individuate a partire dalle seguenti aree:

- **osservatorio** (1.000 euro in denaro, 110.000 euro in natura, totale **111.000 euro**): si tratta di attività di ricerca e produzione di report;
- **CIVIC** (65.000 euro in denaro, 40.000 in natura, totale **105.000 euro**): si tratta dell'uscita semestrale della rivista CIVIC e dell'attività connessa al progetto beCivic, quali video e podcast;
- **Lotteria Filantropica Italia** (90.000 in denaro, 110.000 in natura, totale **200.000 euro**): si tratta della copertura dei costi della Lotteria, che non avendo ancora iniziato le proprie attività di raccolta fondi, necessita del supporto finanziario da parte della Fondazione, che ne è socio fondatore. Nello specifico, si tratta del costo di una risorsa ad essa dedicata, uscite stampa e sito internet;
- **comunicazione ed eventi** (**20.000 euro** in denaro): si tratta dei costi del sito e dei canali social, oltre che degli eventi in programmazione;
- **personale, collaborazioni e trasferte** (**300.000 euro** in denaro): si tratta del costo della struttura della Fondazione (segretario generale, tre responsabili, due junior e uno stagista);
- **organi istituzionali** (**18.000 euro** in denaro): si tratta del costo dei revisori;
- **consulenze** (**18.500 euro** in denaro): si tratta di consulenze necessarie all'andamento dell'attività quali consulenze fiscali, del lavoro, di privacy;



- **membership (18.000 euro** in denaro): si tratta dell'adesione al comitato editoriale di Vita e a Terzjus in qualità di socio fondatore;
- **ufficio (10.000 euro** in denaro, 50.000 in natura, totale **60.000 euro**): si tratta del costo dell'ufficio (dato quale contributo in natura dal partecipante Intek) e degli oneri di gestione ad esso connessi;
- **ammortamenti (2.000 euro** in denaro): sono collegati alla usuale operatività della Fondazione.

Nel bilancio sono stati altresì conteggiati imposte per 10.000 euro e interessi per 500 euro.

Milano, 22 novembre 2022

Il Presidente
Enzo Manes

RELAZIONE DEL COLLEGIO DEI REVISORI LEGALI



FONDAZIONE
ITALIA SOCIALE

FONDAZIONE ITALIA SOCIALE

Relazione del Collegio dei revisori al bilancio previsionale 2023

Ai Partecipanti della Fondazione

Al Comitato di Gestione

Il Collegio dei revisori della Fondazione Italia Sociale, per gli adempimenti di cui all'art. 15 dello Statuto della Fondazione, ha ricevuto in data 11/10/2022 i seguenti documenti:

- Bilancio previsionale 2023 composto da Stato Patrimoniale e Conto Economico in formato scalare;
- Rendiconto Gestionale 2023 a sezioni contrapposte;
- Note di commento al Bilancio previsionale 2023.

Il Collegio, avendo svolto le opportune attività di verifica, espone le seguenti considerazioni:

Stato Patrimoniale di previsione anno 2023

STATO PATRIMONIALE	
Attivo	
Immobilizzazioni Materiali	2.870
Immobilizzazioni Finanziarie	604.762
Totale Immobilizzazioni	604.762
Crediti entro 12 mesi	280.992
Disponibilità Liquide	235.277
Totale Attivo Circolante	516.269
TOTALE ATTIVITA'	1.123.901
Passivo	
Fondo Dotazione dell'ente	100.000
Perdite esercizio in corso	448.000
Risultato gestionale anni precedenti	155.120
Altre Riserve	900.000
Totale Patrimonio Netto	707.120
Fondo rischi e oneri	269.681
Fondo trattamento fine rapporto	32.500
Debiti verso fornitori	60.300
Debiti tributari	21.350
Debiti vs. enti previdenziali	12.600
Altri debiti	20.350
TOTALE PASSIVITA'	1.123.901

Premessa

Il bilancio previsionale 2023, la cui redazione è di competenza esclusiva del Comitato di gestione, riguarda il primo esercizio del secondo quadriennio di attività della Fondazione essendo operativa dal 2018. Poiché l'attuale organo di amministrazione sta operando in regime di *prorogatio* in attesa che da parte degli Enti cui spetta la designazione vengano comunicate le nuove nomine, la struttura dei costi previsti per l'esercizio 2023 si rifà al bilancio 2022 senza quindi la previsione di nuove attività che, invece, potranno essere pienamente programmate dal prossimo Comitato di Gestione. Per quanto riguarda la struttura dei ricavi è stata adottata un'impostazione di tipo conservativo contando sulle risorse già disponibili e garantite dagli attuali partecipanti. L'Organo di revisione condivide tale

atteggiamento prudentiale soprattutto nell'incertezza di nuove risorse provenienti dall'ingresso di nuovi Partecipanti che tuttavia ritiene indispensabili per il mantenimento dell'attuale struttura organizzativa. E' doveroso anche ricordare che il presente bilancio di previsione comunque si basa anche sulle attività avviate e svolte nel primo quadriennio di attività che, tenuto conto della prima fase di avvio delle iniziative della neo costituita Fondazione e del periodo caratterizzato dall'emergenza pandemica che ne ha rallentato le attività senza tuttavia interromperle anzi incrementato quelle più necessarie ed utili per contribuire a limitare il forte impatto socio-economico e sanitario da Covid-19, si sono caratterizzati per il sostegno ad interventi innovativi da parte di enti del Terzo settore mediante l'apporto di risorse finanziarie in prevalenza private e di adeguate competenze gestionali e culturali. Hanno contribuito al rafforzamento e alla promozione del Terzo settore la neo istituita Lotteria filantropica italiana ed una serie di iniziative culturali dedicate al tema del civismo oltre a diversi studi sulle tendenze della filantropia in Italia.

Immobilizzazioni

I valori delle Immobilizzazioni sono costituiti dai limitati investimenti materiali, rappresentati dalla struttura informatica di cui si sono dotati gli uffici della Fondazione, da software gestionali; le immobilizzazioni finanziarie, invece, sono rappresentate dalla partecipazione quale socio fondatore alla Fondazione Donor Italia ETS per 100.000 euro e dalla partecipazione alla Fondazione Lotteria Filantropica Italia Ente Filantropico capitalizzata con 100.000 euro in fase di costituzione nel 2019 e successivamente per ulteriori 404.762, necessari per dotare la Lotteria del patrimonio minimo previsto dalla legge per organizzare il gioco della Lotteria Filantropica.

Crediti verso terzi

Il valore dei crediti verso terzi è costituito dai crediti per contributi dei Partecipanti in natura; per quest'ultimi il Collegio ha già posto particolare attenzione avendo cura di raccomandare non solo una puntuale valutazione con perizia del loro valore all'atto di adesione alla Fondazione ma anche l'adeguatezza dei servizi promessi. La più difficile esigibilità di tali servizi in natura rispetto ai contributi promessi in denaro ha comportato la costituzione prudentiale e l'utilizzo del fondo rischi.

Patrimonio netto

Il valore del Patrimonio costituito con l'apporto iniziale del Fondo di gestione di 900.000 euro e del Fondo di dotazione di 100.000 euro risulta diminuito per i negativi risultati di gestione previsti per l'esercizio 2022 e 2023 che assorbono interamente gli avanzi di gestione dei precedenti esercizi.

Fondo per rischi e oneri

È costituito dal Fondo rischi per i crediti verso i Partecipanti per servizi in natura il cui utilizzo avviene al momento della constatazione della mancata fornitura dei servizi promessi all'atto dell'adesione.

Debiti

La voce dei debiti è costituita dalle somme che la Fondazione deve erogare a terzi fornitori nonché al fisco ed agli enti previdenziali per effetto della gestione ordinaria.

Conto Economico previsionale anno 2023

CONTO ECONOMICO	
Contributi in c/esercizio	415.000
Totale proventi	415.000
Acquisti materie prime e materiale di consumo	4.000
Spese per servizi	639.500
Spese per godimento beni di terzi	50.000
Costi del personale	155.000
Ammortamenti e svalutazioni	2.000
Oneri diversi di gestione	2.000
Totale costi della produzione	852.500

Differenza tra proventi e oneri di produzione	-437.500
Interessi e oneri finanziari	500
Imposte sul reddito	10.000
RISULTATO PREVISIONALE NETTO DI GESTIONE	-448.000

Proventi

I ricavi da contributi dei Partecipanti previsti per il 2023 ammontano a complessivi € 415.000, di cui 105.000 in denaro e 310.000 per contributi in natura; tale previsione si basa sulla stima prudenziale del rinnovo dell'adesione alla Fondazione di una parte dei Partecipanti in scadenza triennale in attesa di una nuova campagna di adesione da avviarsi a cura del nuovo organo di gestione in attesa di nomina.

Costi della produzione

Fanno riferimento ai costi di funzionamento e alla realizzazione delle attività istituzionali della Fondazione comprensivi dei servizi in natura ricevuti da alcuni Partecipanti, in particolare si tratta di costi collegati alle seguenti attività:

- Osservatorio: 111.000 euro (di cui 1.000 euro in denaro e 110.000 euro in natura);
- CIVIC rivista semestrale: 105.000 euro (di cui 90.000 euro in denaro e 40.000 euro in natura);
- Lotteria Filantropica Italia: 200.000 euro (di cui 1.000 euro in denaro e 110.000 euro in natura);
- Comunicazione ed eventi: 20.000 euro (in denaro);
- Consulenze: 18.500 euro (in denaro);
- Membership: 18.000 euro (in denaro);
- Personale, collaboratori e trasferte: 300.000 euro (in denaro);
- Organi istituzionali: 18.000 euro (in denaro);
- Ufficio: 60.000 euro (di cui 10.000 euro in denaro e 50.000 euro in natura);
- Ammortamenti: 2.000 euro;

Nel bilancio sono stati altresì conteggiati imposte per 10.000 euro e interessi passivi per 500 euro.

Riepilogando i costi da sostenere con disponibilità liquide ammontano a 553.000 euro mentre i servizi forniti in natura dai Partecipanti ammontano a 310.000 euro: la prevalenza degli oneri con copertura in denaro implica la previsione di contributi in denaro, in particolare da parte di nuovi Partecipanti, per non erodere ulteriormente le disponibilità liquide fornite dalla Stato in sede di costituzione. Si ribadisce quindi la ricerca costante dell'equilibrio finanziario o in alternativa la contrazione di attività o progetti senza adeguata copertura finanziaria.

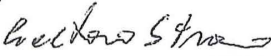
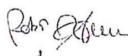
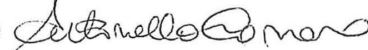
Conclusioni

Il Collegio ritiene che il Bilancio di previsione per l'anno 2023 della Fondazione Italia Sociale sia stato redatto in sostanziale conformità alla normativa vigente, che in base alla documentazione ed agli elementi conoscitivi forniti, i proventi e gli oneri previsti risultano attendibili, congrui e coerenti con i programmi di sviluppo degli organi della Fondazione.

Il Bilancio di previsione risulta essere redatto nel rispetto dell'osservanza dei principi contabili previsti in materia e risulta salvaguardato l'equilibrio di bilancio.

Milano, 26/10/2022

L'Organo di Revisione:

- Dott. Gaetano Strano 
- Dott. Roberto D'Alessandro  ROBERTO D'ALESSANDRO
CORTE DEI CONTI
- Dott.ssa Antonella Carraro 



191950019090