

**TORINO**



**Determinazione dei collegi elettorali  
uninominali e plurinominali  
della Camera dei deputati  
e del Senato della Repubblica**

*Decreto legislativo 12 dicembre 2017, n. 189*

Dicembre 2017





SERVIZIO STUDI

TEL. 06 6706-2451 - [studi1@senato.it](mailto:studi1@senato.it) - [@SR\\_Studi](https://twitter.com/SR_Studi)

Dossier n. 567/2/Piemonte



SERVIZIO STUDI

Dipartimento Istituzioni

Tel. 06 6760-9475 - [st\\_istituzioni@camera.it](mailto:st_istituzioni@camera.it) - [@CD\\_istituzioni](https://twitter.com/CD_istituzioni)

SERVIZIO STUDI

Sezione Affari regionali

Tel. 06 6760-9261 6760-3888 - [osservatorio@camera.it](mailto:osservatorio@camera.it) - [@CD\\_istituzioni](https://twitter.com/CD_istituzioni)

Atti del Governo n. 474/2/Piemonte

*La redazione del presente dossier è stata curata dal Servizio Studi della Camera dei deputati*

La documentazione dei Servizi e degli Uffici del Senato della Repubblica e della Camera dei deputati è destinata alle esigenze di documentazione interna per l'attività degli organi parlamentari e dei parlamentari. Si declina ogni responsabilità per la loro eventuale utilizzazione o riproduzione per fini non consentiti dalla legge. I contenuti originali possono essere riprodotti, nel rispetto della legge, a condizione che sia citata la fonte.

*File: ac0760b\_piemonte\_Torino.doc*



## **I collegi di Torino**



## Cartografie

### Camera dei deputati

Per il comune di Torino sono presentate le seguenti cartografie:

- Circoscrizione Piemonte 1 – Collegi uninominali di Torino;
- Collegi uninominali di Torino (parte settentrionale);
- Collegi uninominali di Torino (parte centrale);
- Collegi uninominali di Torino (parte meridionale);
- Circoscrizione Piemonte 1 – Ripartizione del territorio in due collegi plurinominali.

### Senato della repubblica

Per la regione Piemonte sono presentate le seguenti cartografie:

- Regione Piemonte – Collegi uninominali della città metropolitana di Torino;
- Regione Piemonte – Ripartizione del territorio in due collegi plurinominali.



## Collegi per l'elezione della Camera dei deputati

### Circoscrizione Piemonte 1

Nella circoscrizione Piemonte 1 sono assegnati **23 seggi**, di cui **9 uninominali**. La circoscrizione è costituita dai territori dei collegi uninominali Senato 1993 Piemonte 1, 2, 3, 4, 5, 6, 7, 8, 9 (Tabella A legge n. 165/2017) e corrisponde al territorio della città metropolitana di Torino.

#### Collegi uninominali

La **Tabella n. 1** mostra i **9 collegi uninominali** Camera 2017, che corrispondono ai territori dei collegi uninominali Senato 1993.

**Tab. 1. Circoscrizione n. 1 - PIEMONTE 1 / Nuovi collegi uninominali Camera 2017**

Cod.	Collegio uninominale Camera 2017	provincia/ città met.	popolazione censimento 2011	variazione %	num. comuni	
CU011_01	1 Piemonte 1 - 01	Torino 1	TO	215.550	-13,7	1 (*)
CU011_02	2 Piemonte 1 - 02	Torino 2	TO	218.550	-12,5	1 (*)
CU011_03	3 Piemonte 1 - 03	Torino 3	TO	230.331	-7,8	1 (*)
CU011_04	4 Piemonte 1 - 04	Torino 4	TO	207.936	-16,7	1 (*)
CU011_05	5 Piemonte 1 - 05	Ivrea	TO	264.868	+6,1	140
CU011_06	6 Piemonte 1 - 06	Collegno	TO	276.513	+10,7	11
CU011_07	7 Piemonte 1 - 07	Settimo Torinese	TO	295.694	+18,4	45
CU011_08	8 Piemonte 1 - 08	Moncalieri	TO	260.848	+4,4	27
CU011_09	9 Piemonte 1 - 09	Pinerolo	TO	277.490	+11,1	92
<b>Totale</b>				2.247.780		316
<b>Popolazione media dei collegi</b>				<b>249.753</b>		
<b>limite +/- 20% popolazione</b>				<b>superiore</b>	<b>inferiore</b>	
				<b>299.704</b>	<b>199.802</b>	

\* il territorio del comune di Torino è suddiviso fra 4 collegi uninominali

Dei 9 collegi uninominali della circoscrizione, 4 sono costituiti dall'intero territorio del comune di Torino:

- **Piemonte 1-01 - Torino 1** che comprende le zone Centro, Cavoretto e Vanchiglia
- **Piemonte 1-02 - Torino 2** che comprende le zone Aurora e Barca
- **Piemonte 1-03 - Torino 3** che comprende le zone Le Vallette e San Paolo
- **Piemonte 1-04 - Torino 4** che comprende le zone Mirafiori Nord e Mirafiori Sud.

#### Collegi plurinominali

Nella circoscrizione sono stati costituiti **2 collegi plurinominali** per l'attribuzione con metodo proporzionale dei restanti 14 seggi. In ciascuno dei due collegi vengono attribuiti 7 seggi.

La **Tabella n. 2** mostra la composizione dei collegi plurinominali.

**Tab. 2. Circoscrizione n. 1 - PIEMONTE 1 / Collegi plurinominali Camera 2017**

Collegio plurinomiale Camera 2017	coll.unin. aggregati	provincia/ città met.	popolazione censimento 2011	variazione %	seggi spettanti	di cui: propor- zionali		
CP011_01	1 Piemonte 1 - 01	Torino 1, Torino 2, Torino 3, Torino 4, Collegno	5	TO	1.148.880	2,2	12	7
CP011_02	2 Piemonte 1 - 02	Ivrea, Settimo Torinese, Moncalieri, Pinerolo	4	TO	1.098.900	-2,2	11	7
<b>Totale</b>			9		2.247.780		23	14
<b>Popolazione media dei collegi</b>					<b>1.123.890</b>			
<b>limite +/- 20% popolazione</b>					<b>superiore</b>	<b>inferiore</b>		
					<b>1.348.668</b>	<b>899.112</b>		

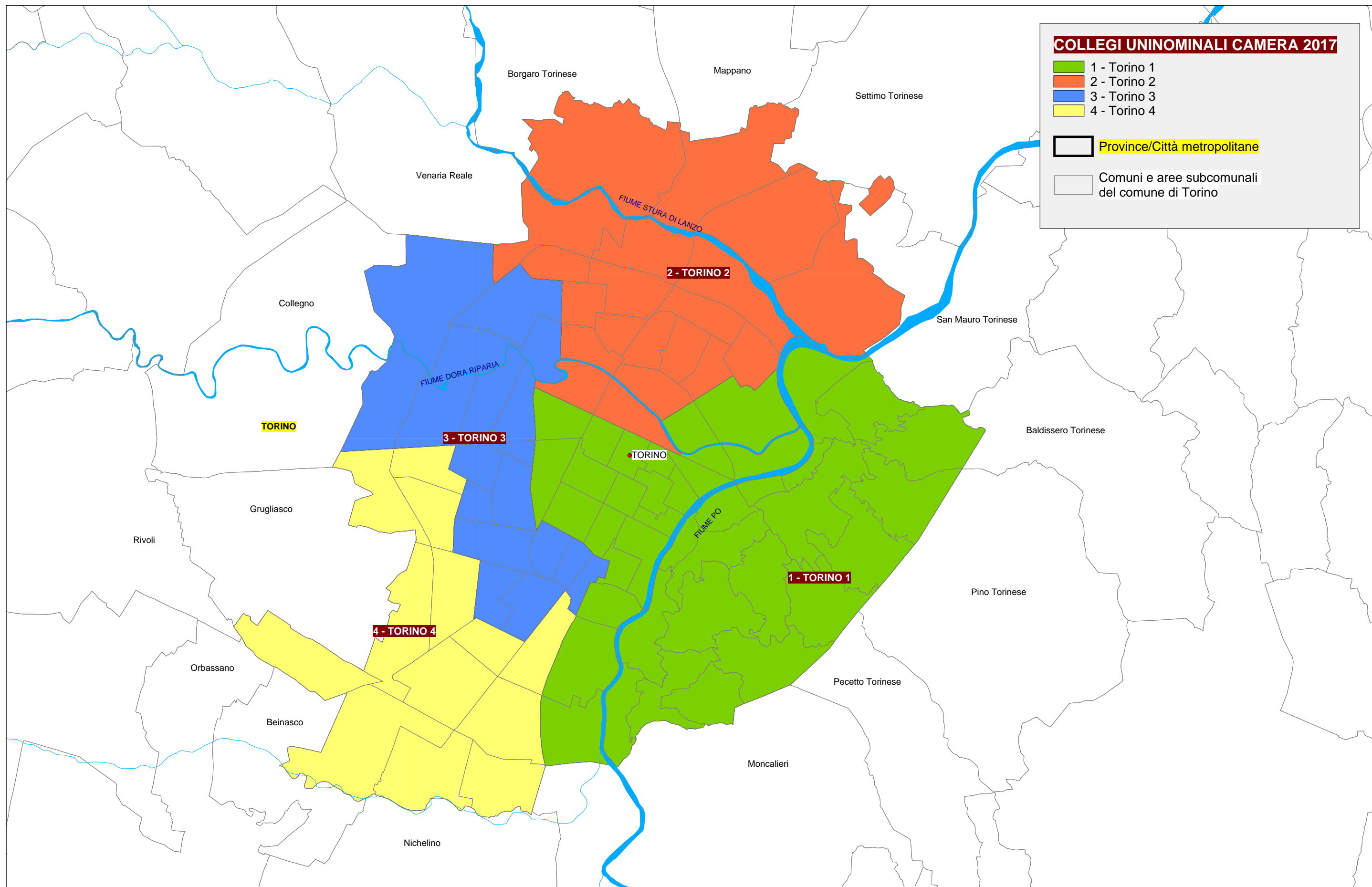
L'intero territorio del comune di Torino (suddiviso nei 4 collegi uninominali), insieme al collegio uninominale Piemonte 1-06 - Collegno (ex Rivoli) costituiscono il **collegio plurinomiale n. 1**.

Il territorio del **collegio plurinomiale n. 2** aggrega il restante territorio della città metropolitana di Torino suddiviso negli altri 4 collegi uninominali della circoscrizione, disegnando una sorta di cintura intorno al collegio plurinomiale n. 1.



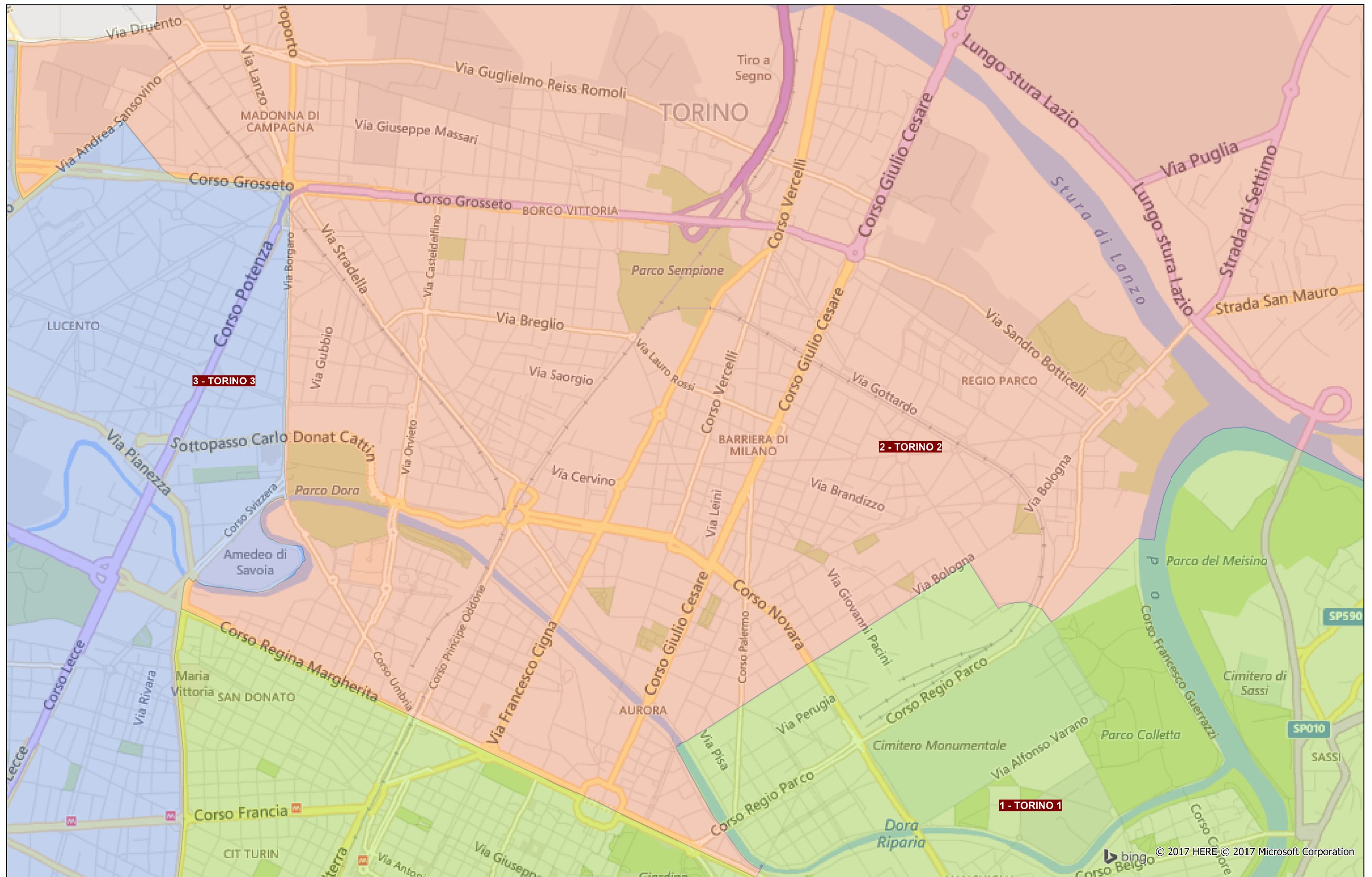
# Camera dei deputati - Circoscrizione Piemonte 1

## Collegi uninominali di Torino



# Camera dei deputati - Circoscrizione Piemonte 1

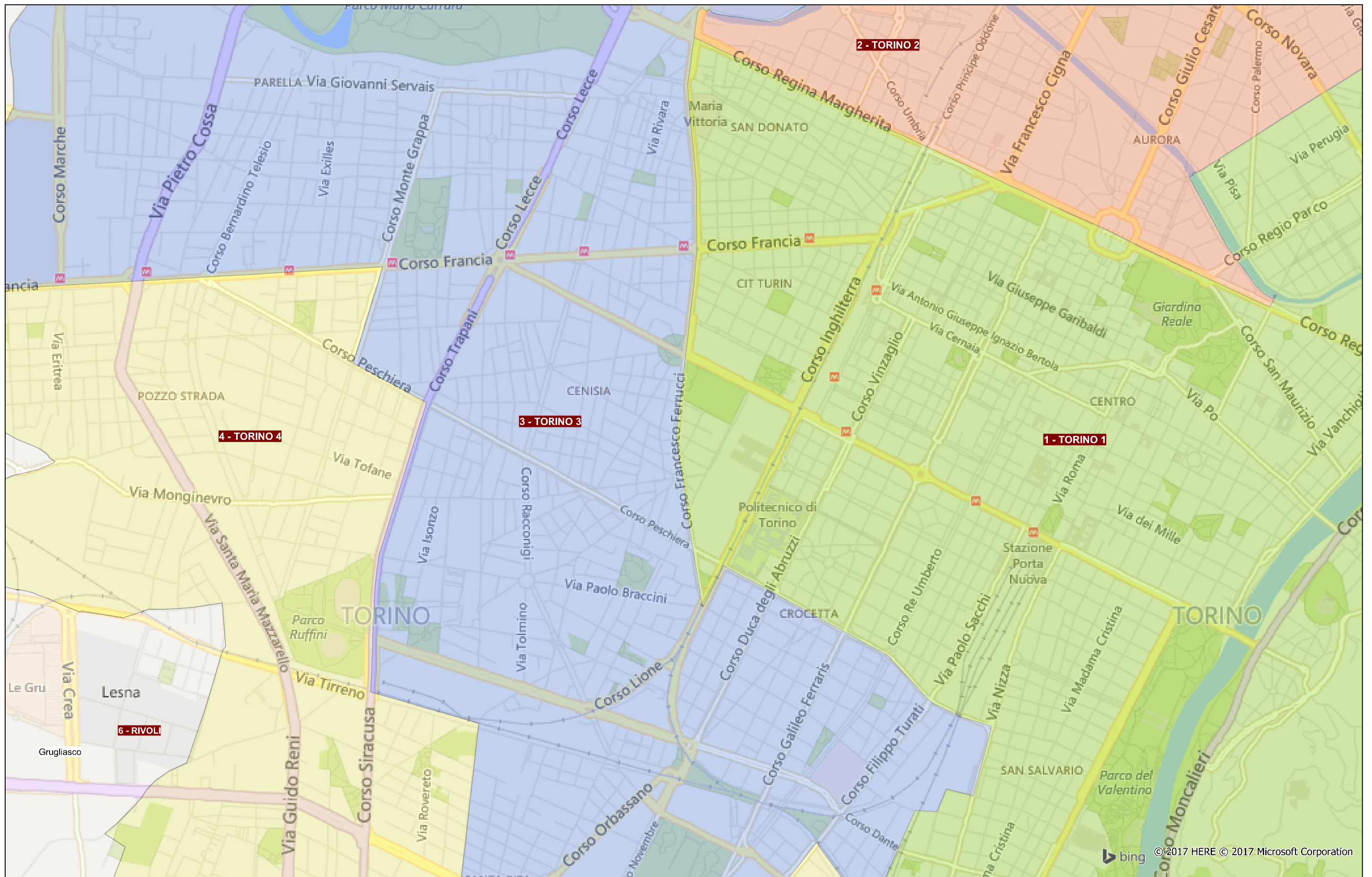
## Collegi uninominali del comune di Torino (parte settentrionale)





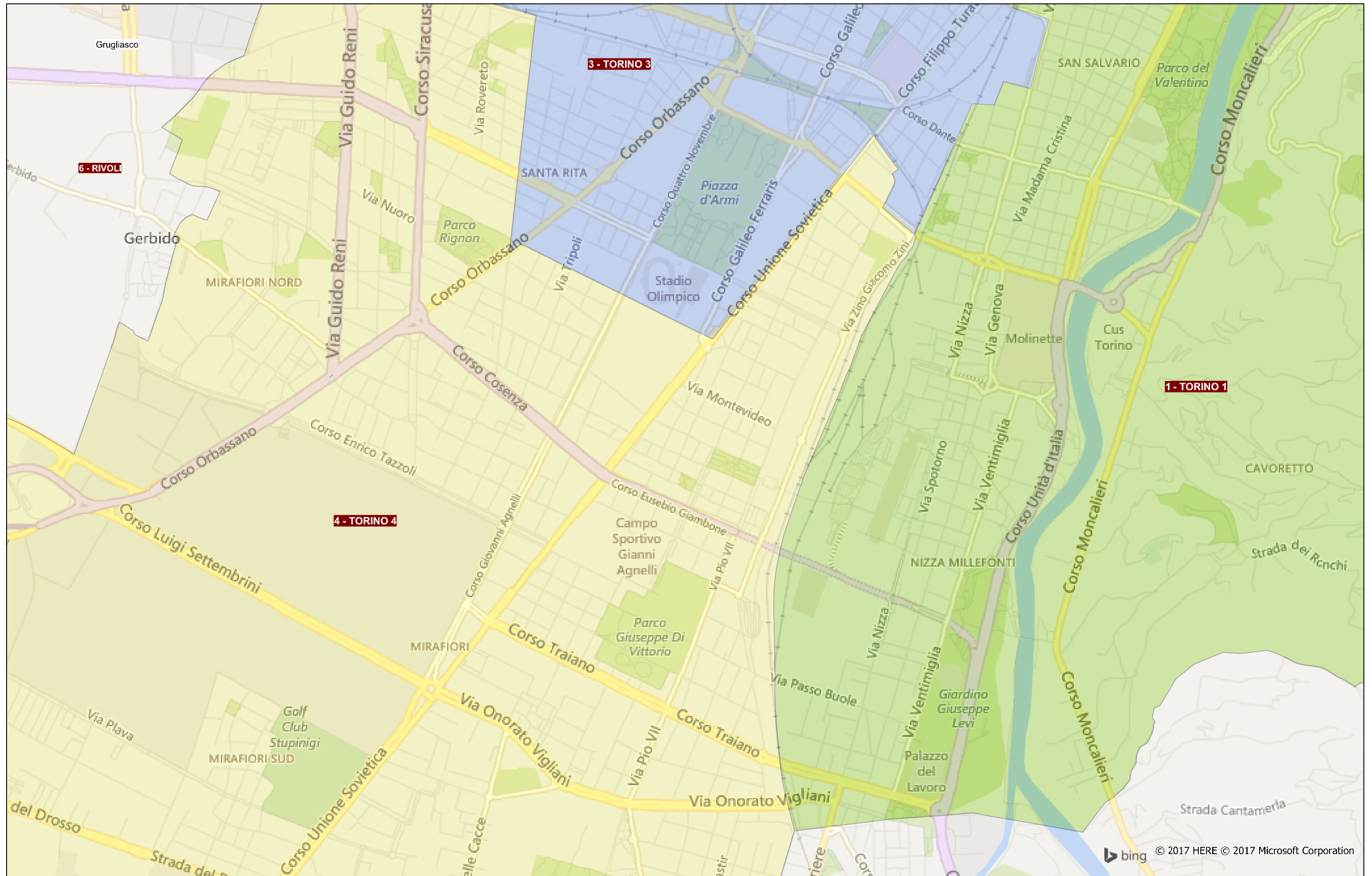
# Camera dei deputati - Circoscrizione Piemonte 1

## Collegi uninominali del comune di Torino (parte centrale)



# Camera dei deputati - Circoscrizione Piemonte 1

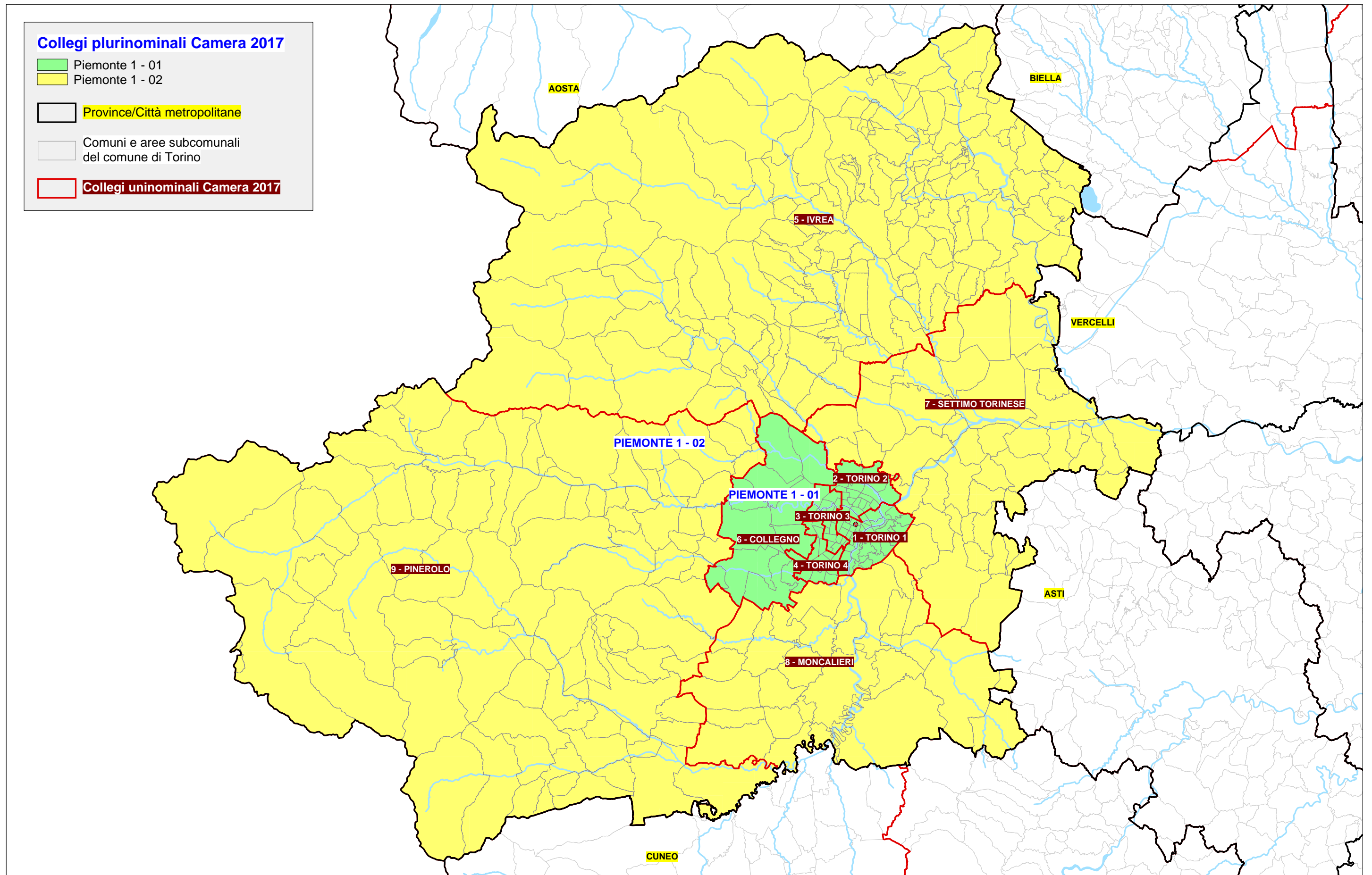
## Collegi uninominali del comune di Torino (parte meridionale)





# Camera dei deputati - Circoscrizione Piemonte 1

Ripartizione del territorio in 2 collegi plurinominali



## Collegi per l'elezione del Senato della Repubblica

### Collegi uninominali

Nella regione sono costituiti **8 collegi uninominali**. Alla formazione dei collegi uninominali per l'elezione del Senato si è proceduto mediante accorpamento dei territori dei collegi uninominali definiti per la Camera.

La **Tabella n. 3** mostra la composizione degli 8 collegi uninominali:

**Tab. 3. Regione PIEMONTE / Collegi uninominali Senato 2017**

Cod.	Collegio uninominale Senato 2017	provincia/ città met.	popolazione censimento 2011	variazione %	num. comuni
SU011_01	1 Piemonte-01 - Settimo Torinese <i>Ivrea, Settimo Torinese</i>	TO	560.562	+2,8	185
SU011_02	2 Piemonte - 02 Moncalieri <i>Pinerolo, Moncalieri</i>	TO	538.338	-1,3	119
SU011_03	3 Piemonte - 03 Torino 2 - Collegno <i>Torino 3, Collegno</i>	TO	506.844	-7,1	11 + 1 (*)
SU011_04	4 Piemonte - 01 Torino 1 <i>Torino 1, Torino 2 e Torino 4</i>	TO	642.036	+17,7	1 (*)
SU011_05	5 Piemonte - 05 Novara <i>Verbania, Novara</i>	VB - NO	525.823	-3,6	164
SU011_06	6 Piemonte - 06 Vercelli <i>Biella, Vercelli</i>	BI - VC - AL	475.208	-12,9	226
SU011_07	7 Piemonte - 07 Alessandria <i>Alessandria, Asti</i>	AL - AT	528.727	-3,1	246
SU011_08	8 Piemonte - 08 Cuneo <i>Alba, Cuneo</i>	CN	586.378	+7,5	250
<b>Totale</b>			4.363.916		1.202
<b>Popolazione media dei collegi</b>			<b>545.489</b>		
<b>limite +/- 20% popolazione</b>			<b>superiore</b>	<b>inferiore</b>	
			<b>654.587</b>	<b>436.391</b>	

\* il territorio del comune di Torino è suddiviso fra 2 collegi uninominali

Il territorio del comune di Torino è suddiviso in due collegi uninominali:

- il **collegio uninominale n. 3 Torino 2-Collegno** è costituito dalla parte del comune di Torino compresa nel collegio uninominale Camera Torino 3 e dal contiguo collegio di Collegno;

- il **collegio uninominale n. 4 Torino 1** comprende la parte maggiore del territorio del comune di Torino (collegi uninominali Camera Torino 1, 2 e 4)

### Collegi plurinominali

Nella regione sono stati costituiti **2 collegi plurinominali** per l'attribuzione con metodo proporzionale dei restanti 14 seggi. Ciascuno dei due collegi è composto dall'aggregazione di 4 collegi uninominali.

La **Tabella n. 8** mostra la composizione dei collegi plurinominali.

**Tab. 8. Regione PIEMONTE / Collegi plurinominali Senato 2017**

Cod.	Collegio plurinominale Senato 2017	num. Collegi aggregati	prov./città metr.	popolazione censimento 2011	variazione %	seggi spettanti	di cui: propor- zionali
SP011_01	1 Piemonte - 01 <i>Collegi uninominali Senato 2017 da 1 a 4</i>	4	TO	2.247.780	3,0	11	7
SP011_02	2 Piemonte - 02 <i>Collegi uninominali Senato 2017 da 5 a 8</i>	4	VB - NO - BI - VC - AT - AL - CN	2.116.136	-3,0	11	7
<b>Totale</b>		8		4.363.916		22	14
<b>Popolazione media dei collegi</b>			<b>2.181.958</b>				
<b>limite +/- 20% popolazione</b>			<b>superiore</b>	<b>inferiore</b>			
			<b>2.618.350</b>	<b>1.745.566</b>			

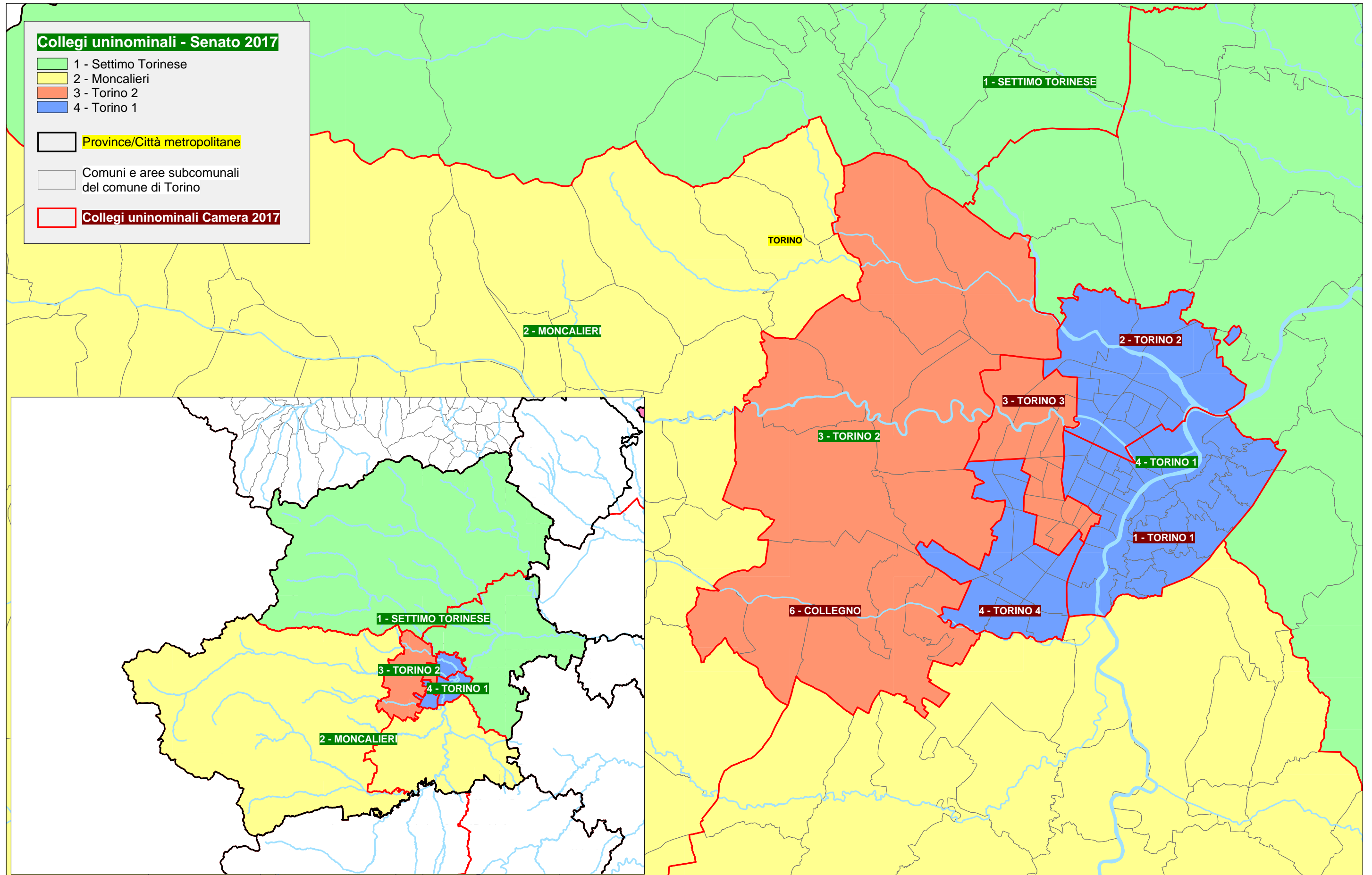
I territori dei due collegi plurinominali per l'elezione del Senato corrispondono a quelli delle due circoscrizioni previste per l'elezione della Camera dei deputati:

- il **collegio plurinominale n. 1**, in cui vengono attribuiti 7 seggi, aggrega i 4 collegi uninominali Senato in cui è suddiviso il territorio della città metropolitana di Torino
- il **collegio plurinominale n. 2**, in cui vengono attribuiti 7 seggi, aggrega gli altri 4 collegi uninominali Senato e comprende il territorio delle province di Alessandria, Asti, Biella, Cuneo, Novara, Verbano-Cusio-Ossola e Vercelli



# Senato della Repubblica - Regione Piemonte

## Collegi uninominali della città metropolitana di Torino



# Senato della Repubblica - Regione Piemonte

Ripartizione del territorio in 2 collegi plurinominali

