

XIV legislatura

LEGISLAZIONE DI SPESA

1° MAGGIO - 31 AGOSTO 2004

Dicembre 2004

n. 31



servizio del bilancio
del Senato



S O M M A R I O

Nota illustrativa.....	pag.	1
Tabelle e grafici.....	pag.	9
Tavola A.....	pag.	43

NOTA ILLUSTRATIVA

1. Il *dossier* presenta, come di consueto, un riepilogo della legislazione di spesa approvata in via definitiva nel corso del periodo 1° gennaio – 31 agosto 2004 con la relativa copertura finanziaria, nonché un quadro della decretazione d'urgenza, con effetti a carico del bilancio statale, in corso di conversione davanti alle Camere al 31 agosto dello stesso anno.

Come di consueto, la ricostruzione degli oneri a carico del bilancio, annuale e triennale dello Stato, è operata attraverso un'analisi testuale delle norme e delle conseguenze finanziarie, esplicitamente dichiarate in termini di competenza, secondo la tecnica contabile adottata per la redazione delle clausole di copertura.

L'onere a regime, che si riferisce ad un profilo temporale che va al di là dell'ultimo degli anni finanziari del predetto triennio, è quantificato sulla base dei dati contenuti nelle stesse clausole di copertura nonché nelle relazioni tecniche che accompagnano le iniziative governative di spesa e di minore entrata. Vengono evidenziate, **limitatamente agli esercizi compresi nel bilancio pluriennale**, le coperture che utilizzano i fondi speciali per le spese di parte corrente e di conto capitale dello stato di previsione del Ministero dell'economia e delle finanze, fondi che, come è noto, sono rideterminati annualmente in sede di legge finanziaria.

Nel caso degli **accantonamenti "slittati" dal precedente esercizio finanziario**, previsti dall'art. 11-*bis*, comma 5, della legge 5 agosto 1978, n. 468, come modificata dalla legge n. 362 del 1988, da utilizzare, nell'esercizio in corso, per fronteggiare oneri relativi a provvedimenti normativi non perfezionati in legge entro il 31 dicembre dell'anno passato, vengono presi in considerazione, e addizionati nella colonna riservata agli oneri del primo anno del triennio, esclusivamente quelli che rispondono ai criteri stabiliti dalla norma citata.

2. Sul piano metodologico è opportuno ricordare che la rilevazione prende in considerazione tutte le norme contenute in testi legislativi approvati in via definitiva o in decreti-legge in corso di conversione, che rechino innovazioni nell'ordinamento giuridico tali da comportare l'attivazione dell'obbligo di copertura finanziaria, così come disciplinato dal diritto vigente, sulla base dell'articolo 81 della Costituzione, dalla legge n. 468 del 1978, modificata dalla legge n. 362 del 1988, ovvero che abbiano comunque conseguenze finanziarie sul bilancio dello Stato.

Per la decretazione d'urgenza in corso di conversione gli effetti finanziari sono rilevati sulla base dei dati contenuti nel testo proposto dal Governo alle Camere e nella relativa relazione tecnica.

In linea generale si ricorda che resta, comunque, esclusa dal computo la legge finanziaria, in quanto oggetto di separate analisi e avente, come è noto, una funzione precipua del tutto diversa dall'ordinaria legislazione di spesa.

Restano, altresì, esclusi i provvedimenti che siano considerati parte della manovra finanziaria oggetto della sessione di bilancio.

3. L'analisi qui svolta si propone di evidenziare i dati relativi a :

- importo totale degli oneri e ripartizione degli oneri fra spese correnti e spese in conto capitale (Tab. 1);
- copertura degli oneri con l'utilizzo dei fondi speciali (Tab. 2);
- incidenza dell'iniziativa legislativa parlamentare e governativa sulle leggi approvate (Tab. 3);
- incidenza degli oneri dovuti alle leggi di conversione di decreti-legge sul totale delle iniziative legislative del Governo (Tab. 4);
- incidenza degli oneri dovuti alle leggi di conversione dei decreti-legge sul totale degli oneri delle leggi di spesa (Tab. 5);
- incidenza sugli oneri degli emendamenti approvati durante l'esame parlamentare delle leggi di conversione dei decreti-legge (Tab. 6);
- incidenza degli oneri conseguenti a norme contenenti deleghe legislative, tenuto conto del testo della legge-delega (Tab. 7).

Le rilevazioni sopra indicate vengono effettuate per ognuno dei provvedimenti esaminati e riportati nelle Tavole A e B, che si riferiscono, rispettivamente, alle leggi promulgate e ai decreti-legge in corso di conversione al 31 agosto 2004 (ove essi comportino oneri).

La Tavola B non verrà, tuttavia, proposta in questa rilevazione poiché alla data del 31 agosto non risultavano decreti-legge in corso di conversione con oneri a carico del bilancio.

Le sette tabelle menzionate, accompagnate dai relativi grafici, espongono i dati riassuntivi (considerati di maggior rilievo) della legislazione di spesa approvata nel periodo considerato. Al fine di evidenziare gli andamenti dei dati più significativi tra quelli esaminati in un ampio arco temporale viene proposta una serie storica dei medesimi relativa alla legislazione di spesa degli anni 1994-2003 (Tab. 8, costruita sulla base dei trienni cui si riferisce la normativa di spesa approvata anno per anno).

4. L'andamento della ripartizione degli oneri fra **spesa corrente e spesa in conto capitale** (cfr. Tab. 1) indica una preponderante incidenza della spesa corrente rispetto a quella in conto capitale sul totale degli oneri nell'intero triennio e a regime. Si tratta di un dato coerente con le rilevazioni già effettuate, in particolare, per gli anni 2000, 2001 e 2003 (cfr. Tab. 8, sezione: *Ripartizione tra spesa corrente e spesa in conto capitale*).

5. Per quanto riguarda la **copertura degli oneri sui fondi speciali** (cfr. tab. 2), si rammenta che si tratta di un dato che concorre ad indicare il grado di mantenimento della coerenza delle scelte di bilancio impostate con la manovra di finanza pubblica. I dati indicano, per il primo anno del triennio, il più basso livello di ricorso alla copertura sui fondi speciali (dopo quello relativo al 2000) nel periodo

1994-2003 e riportate nella Tab. 8 (cfr. Tab. 8, sezione: *Incidenza dei fondi speciali sulla copertura complessiva*). Negli anni successivi al primo, tuttavia, le percentuali risultano più elevate.

Si segnala che il dato indicato nella Tab. 2 comporta, ovviamente, per quanto riguarda le spese correnti del primo anno del triennio, il ricorso a modalità di copertura diverse dai fondi speciali (maggiori entrate, riduzioni di spese). Si tratta, comunque, di un effetto dovuto, in gran parte, a due provvedimenti: la legge n. 47/2004, di conversione del D.L. n. 355/2003 (recante proroga di termini previsti da disposizioni legislative), che copre la maggior parte degli oneri mediante aumento di entrate derivante dall'incremento delle aliquote di accisa e per la restante parte mediante riduzione di autorizzazioni di spesa; la legge n. 68/2004 di conversione del D.L. n. 9/2004 (recante disposizioni sulla partecipazione italiana ad operazioni internazionali), che copre totalmente gli oneri mediante riduzione di autorizzazioni di spesa.

6. Circa **l'iniziativa legislativa delle leggi di spesa**, i dati esposti (cfr. Tab. 3) fanno registrare percentuali di oneri conseguenti ad iniziative legislative parlamentari di entità non molto elevate, ma, comunque, significative per ognuno degli anni del triennio e su livelli mediamente molto superiori per il primo anno rispetto a quelli registrati nel periodo 1994-2003 (cfr. Tab. 8, sezione: *Incidenza delle leggi di iniziativa parlamentare sul totale degli oneri*). Come di consueto, si precisa che le rilevazioni tengono conto dell'iniziativa legislativa in relazione al testo iniziale, sulla base delle indicazioni contenute nella Gazzetta Ufficiale. Non si considerano pertanto né l'incidenza né la provenienza di

eventuali emendamenti approvati nel corso dell'esame (v. anche l'avvertenza metodologica in calce alla tabella stessa).

7. Passando ad esaminare la questione dell'**incidenza dei decreti-legge** sulle leggi di spesa, essa viene affrontata sotto due profili: il primo assume come riferimento il totale degli oneri delle leggi derivanti dall'iniziativa legislativa del Governo e calcola su questi l'incidenza degli oneri dovuti alla conversione dei decreti-legge (Tab. 4); il secondo la calcola, invece, in relazione al totale degli oneri di tutte le leggi di spesa, sia di iniziativa parlamentare che di iniziativa governativa (Tab. 5).

I due rapporti si propongono, quindi, di evidenziare due diversi aspetti dell'incidenza degli oneri dovuti alla conversione dei decreti-legge, allo scopo di approfondire le caratteristiche dell'iniziativa legislativa del Governo e il "peso" della decretazione d'urgenza sulla legislazione di spesa approvata dal Parlamento.

Dai dati riportati nella Tab. 4 si evince che una quota molto elevata per il primo anno del triennio e piuttosto consistente per gli anni successivi degli oneri dovuti alle leggi di iniziativa governativa consegue alla conversione di decreti-legge. Dal raffronto con i dati riferiti agli ultimi dieci anni (cfr. Tab. 8, sezioni: *Incidenza degli oneri relativi a D.L. convertiti in legge sull'iniziativa legislativa del Governo e Incidenza degli oneri relativi a D.L. convertiti in legge sulle leggi approvate*) si evidenzia la costante presenza di un'elevata incidenza degli oneri dovuti alla conversione di decreti-legge sull'iniziativa legislativa del Governo, in particolare nel primo anno del triennio e con esclusione del periodo 1997-1999.

Considerato lo scarso peso degli oneri recati dalle proposte di legge di iniziativa parlamentare, le percentuali registrate nella Tab. 5, relativa all'incidenza degli oneri provenienti da decreti-legge sul totale degli oneri delle leggi approvate, fanno registrare un'elevata percentuale solo per il primo anno del triennio .

8. Un altro aspetto preso in considerazione dall'elaborazione dei dati della legislazione di spesa concerne l'effetto, in termini di riflessi sugli oneri, dell'esame parlamentare delle leggi di conversione dei decreti-legge.

Dai dati esposti nella Tab. 6 risulta che tale effetto ha inciso in senso incrementale nel triennio facendo, però, registrare una flessione negli oneri a regime.

Si tratta, in ogni caso, di valori già registrati (per il primo anno nel 2002) nella serie storica relativa al periodo 1994-2003. Dall'esame della Tab. 8, sezione: *Decreti-legge differenza oneri testo finale-iniziale in percentuale degli oneri complessivi*, non si evince, comunque, una tendenza chiara rispetto alla quale valutare le rilevazioni del periodo considerato.

9. L'ultima serie di dati riguarda l'incidenza degli oneri conseguenti a norme di delega contenute nelle leggi approvate.

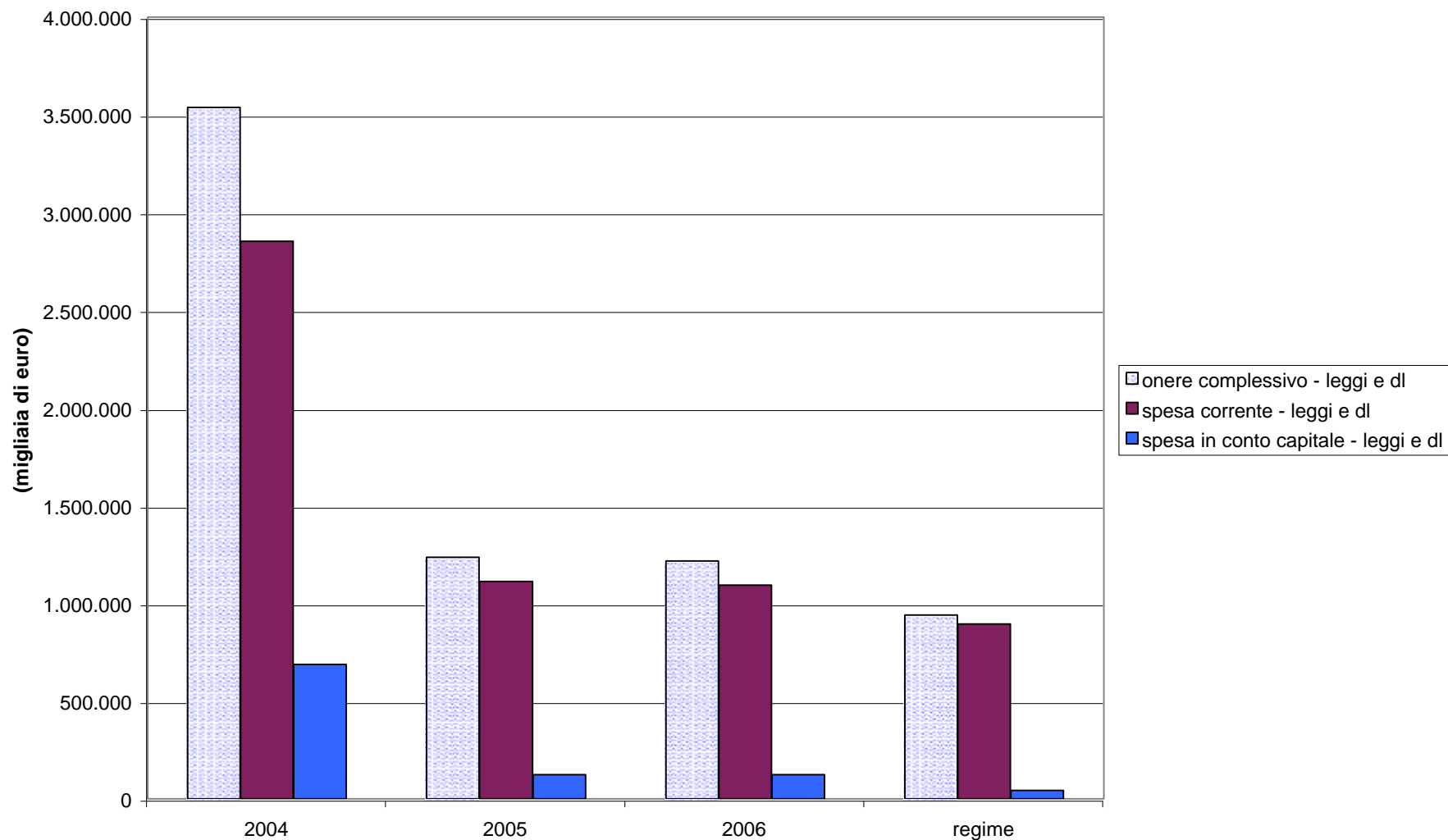
La Tab. 7 non viene presentata in quanto nel periodo in esame non vi sono stati oneri imputabili a norme di delega.

N.B. Il ritardo nella pubblicazione del presente elaborato è dovuto al sovrapporsi dei lavori relativi alla sessione di bilancio.

TABELLA 1

Senato - Servizio del bilancio					
Legislazione di spesa 2004					
classificazione economica oneri					
(oneri espressi in migliaia di euro)					
		2004	2005	2006	regime
	onere complessivo leggi approvate e decreti-legge all'esame del Parlamento al 31.08.2004	3.538.921	1.235.994	1.217.133	939.972
	di cui :				
	spesa corrente	2.852.513	1.113.494	1.093.848	894.674
	in percentuale	80,60%	90,09%	89,87%	95,18%
	spesa in conto capitale	686.408	122.500	123.285	43.285
	in percentuale	19,40%	9,91%	10,13%	4,60%

Legislazione di spesa 2004 - classificazione economica oneri



Legislazione di spesa 2004 - classificazione economica oneri

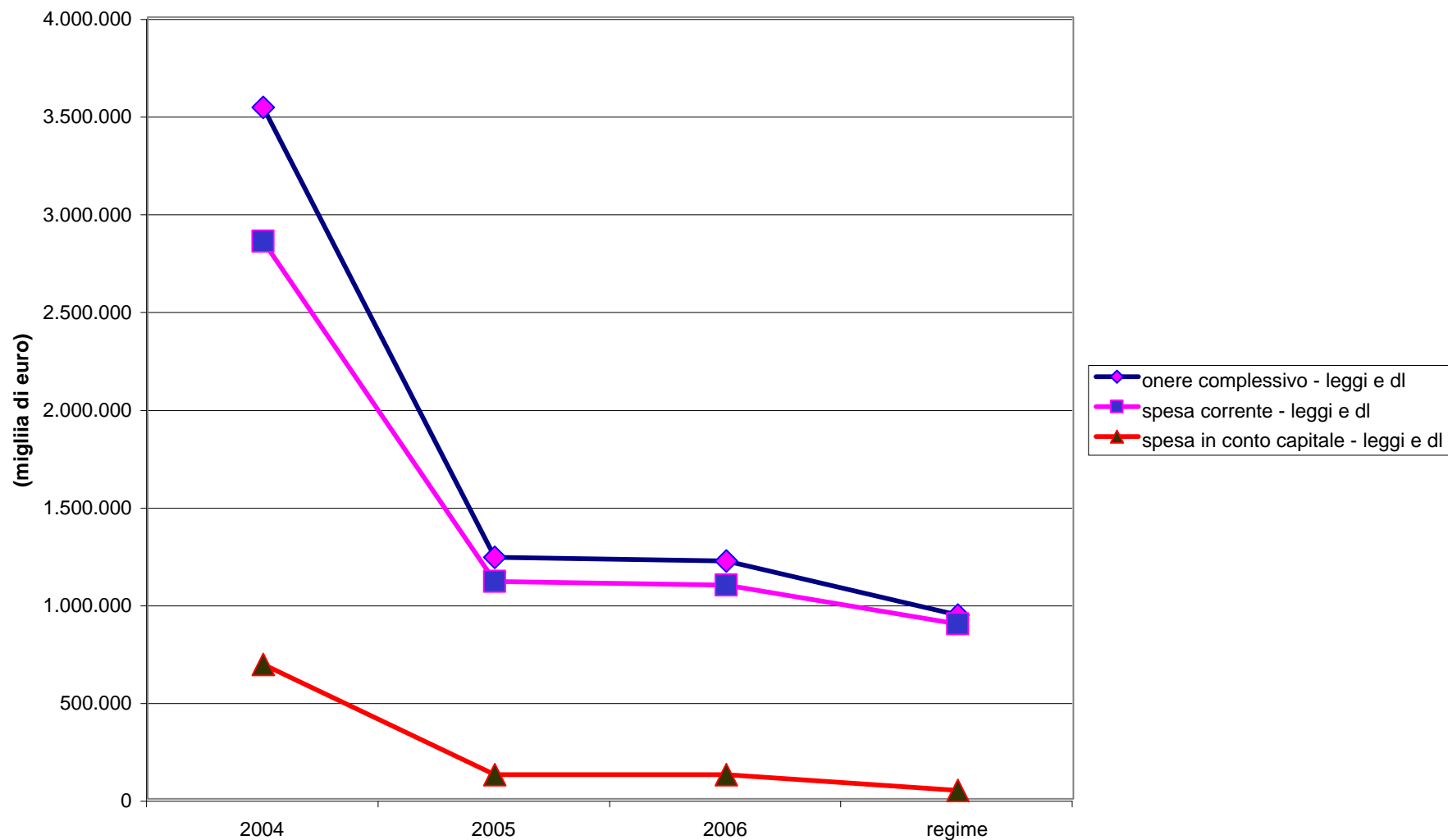
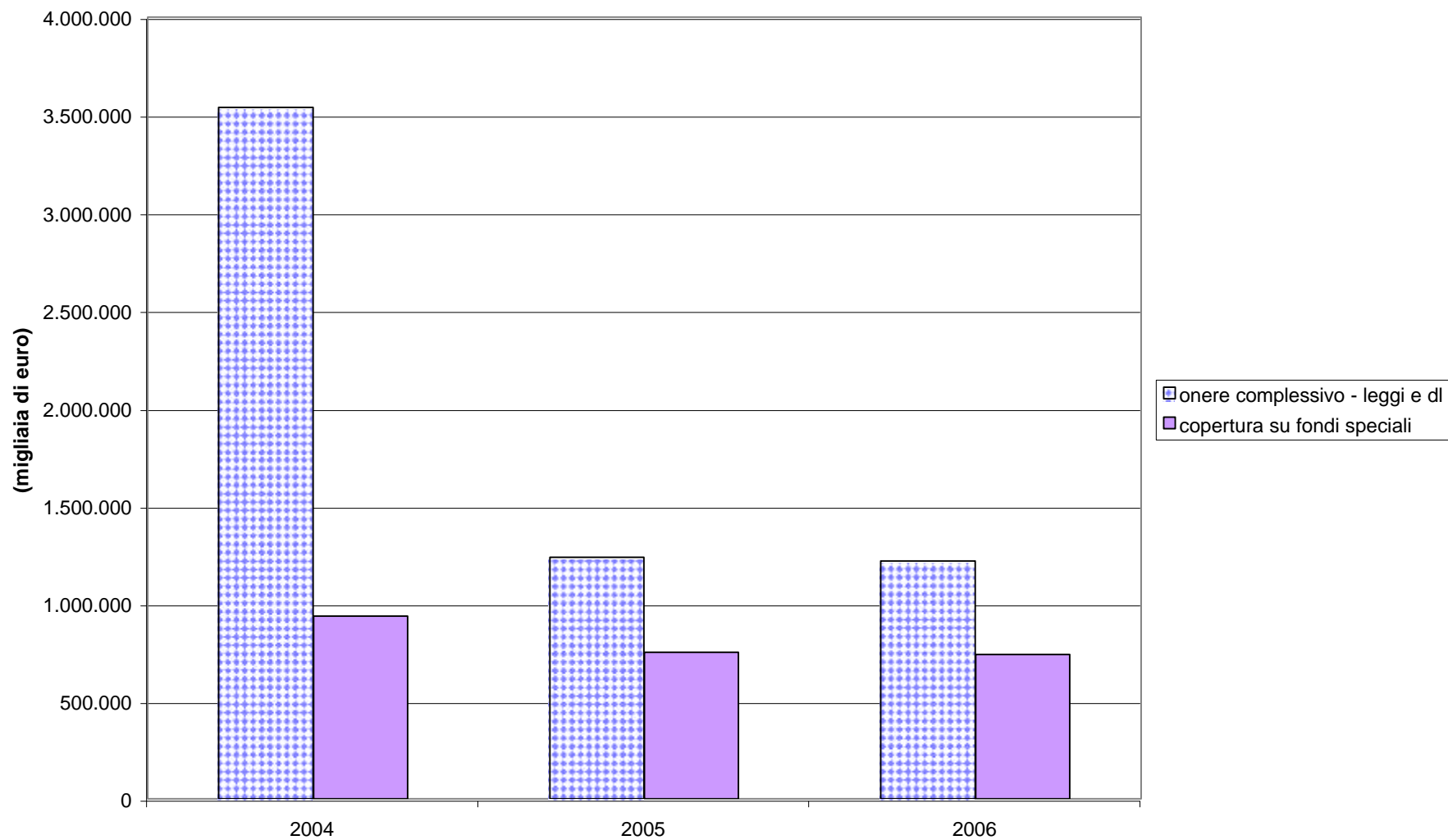


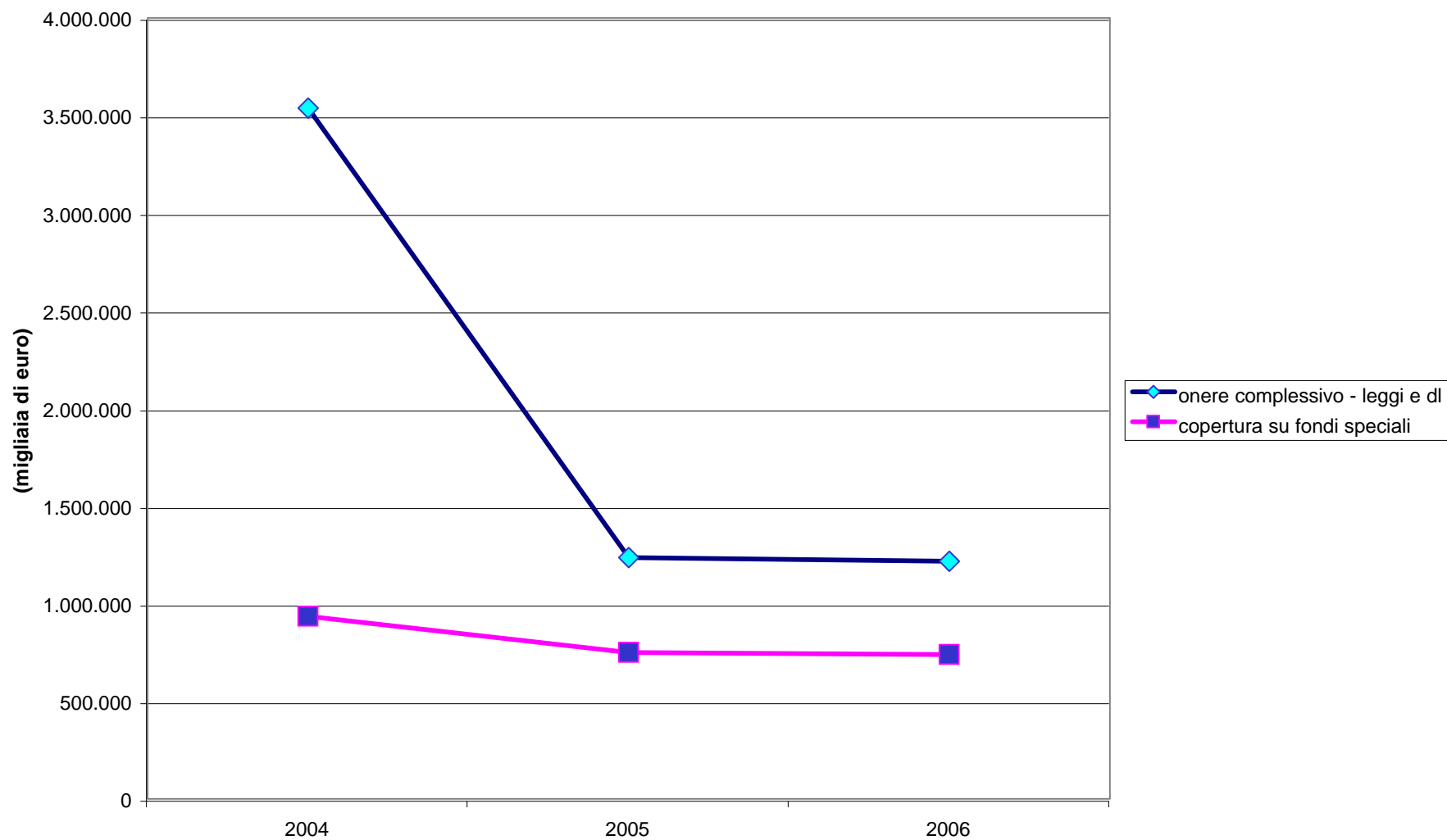
TABELLA 2

Senato - Servizio del bilancio				
Legislazione di spesa 2004				
copertura oneri su fondi speciali:				
leggi approvate e decreti-legge all'esame del Parlamento al 31 agosto 2004				
(oneri espressi in migliaia di euro)				
		2004	2005	2006
A=B+C	onere complessivo	3.538.921	1.235.994	1.217.133
B	spesa corrente	2.852.513	1.113.494	1.093.848
C	spesa in conto capitale	686.408	122.500	123.285
Copertura oneri su fondi speciali				
D=E+F	totale	934.559	749.078	739.931
E	Fondo spec. parte corrente	715.651	649.598	645.451
F	Fondo spec. parte capitale	218.908	99.480	94.480
Quota di oneri coperta sui fondi speciali				
G=D/A	totale	26,41%	60,61%	60,79%
H=E/B	Fondo spec. parte corrente	25,09%	58,34%	59,01%
I=F/C	Fondo spec. parte capitale	31,89%	81,21%	76,64%

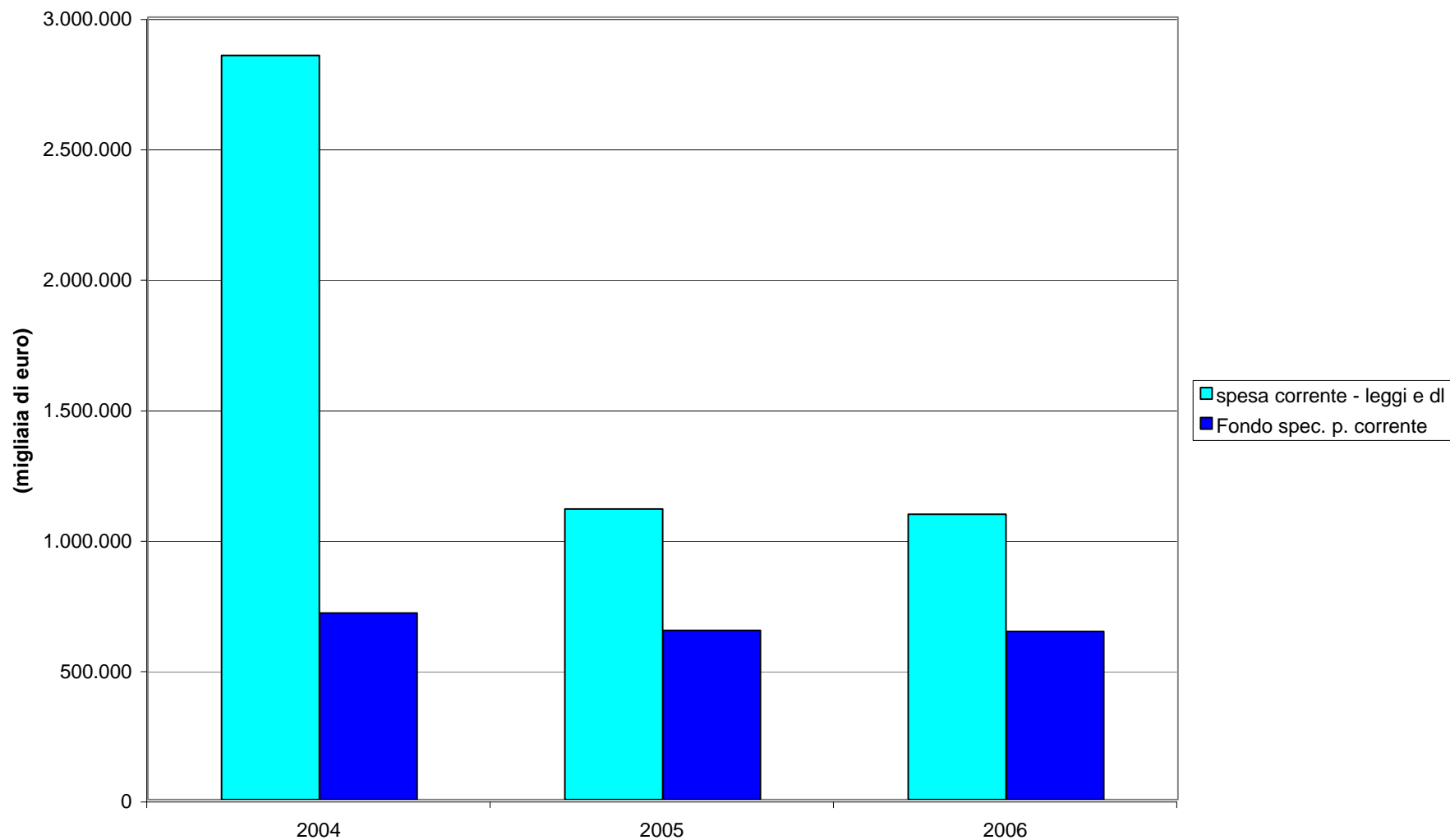
Legislazione di spesa 2004 - copertura leggi e DL (al 31.08.2004) su fondi speciali



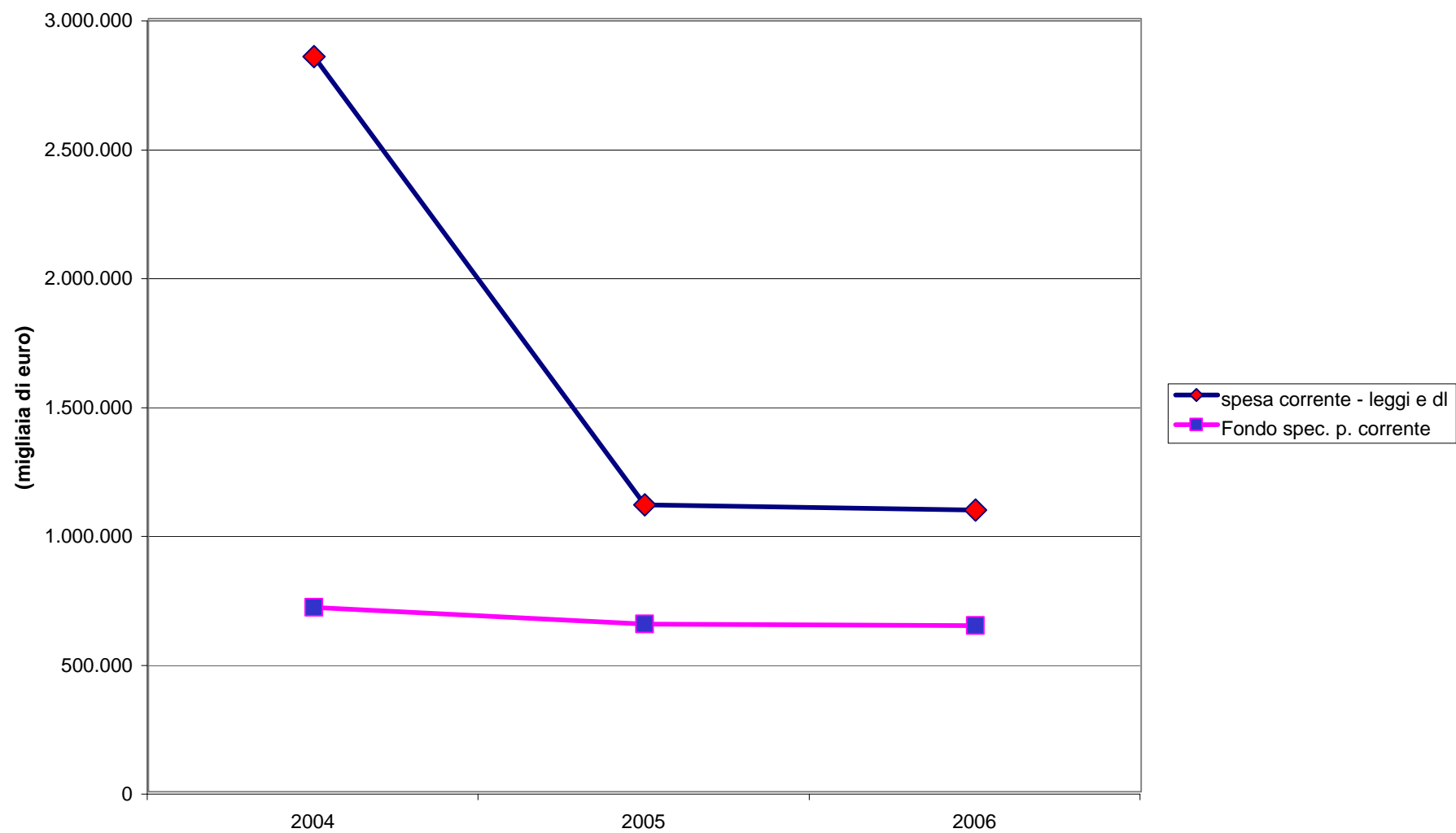
Legislazione di spesa 2004 - copertura oneri su fondi speciali



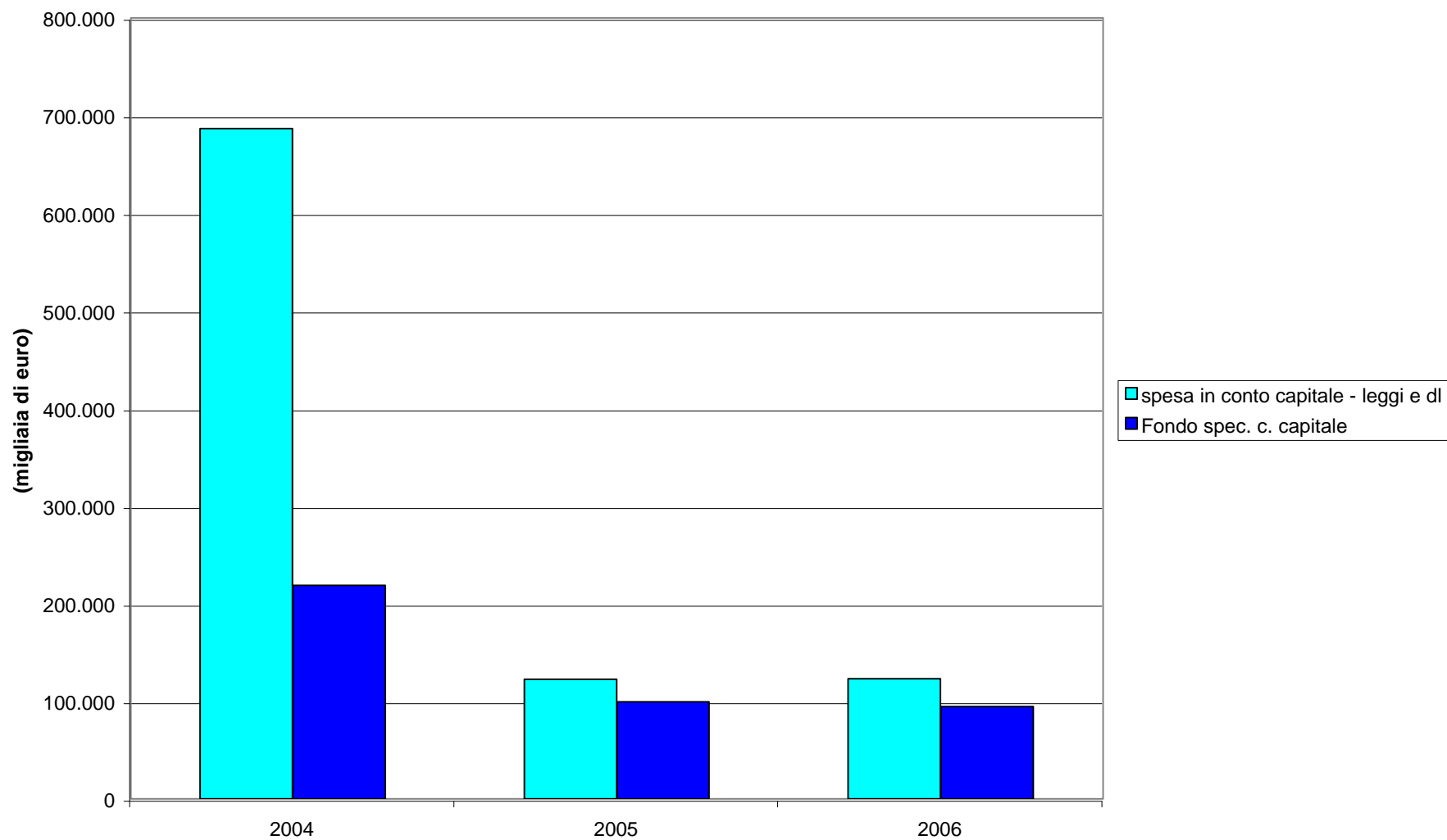
Legislazione di spesa 2004 - copertura oneri leggi e DL (al 31.08.2004) su Fondo spec. parte corrente



Legislazione di spesa 2004 - copertura su fondo parte corrente



Legislazione di spesa 2004 - copertura oneri leggi e DL (al 31.08.2004) su Fondo spec. parte capitale



Legislazione di spesa 2004 - copertura su fondo parte capitale

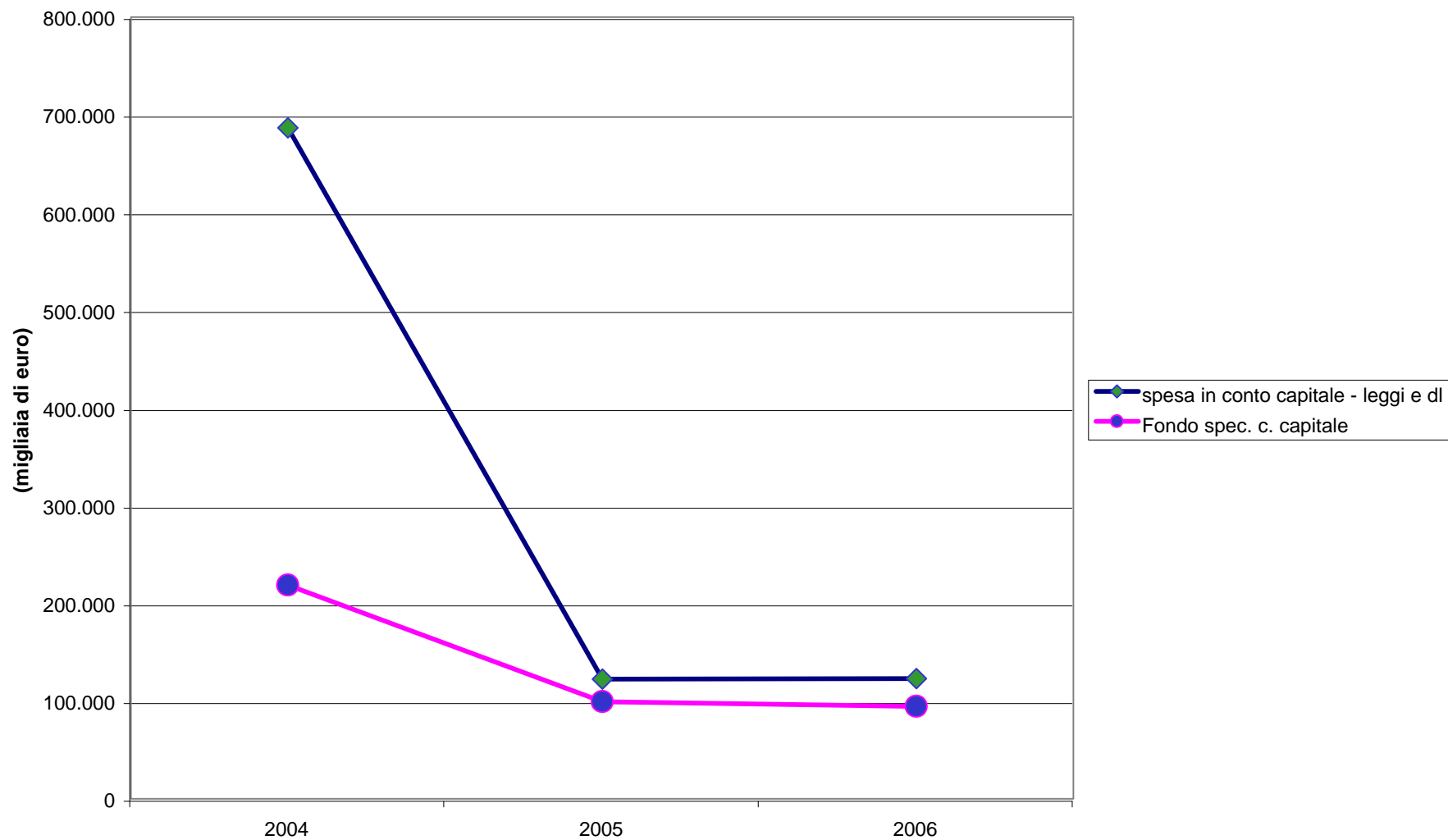
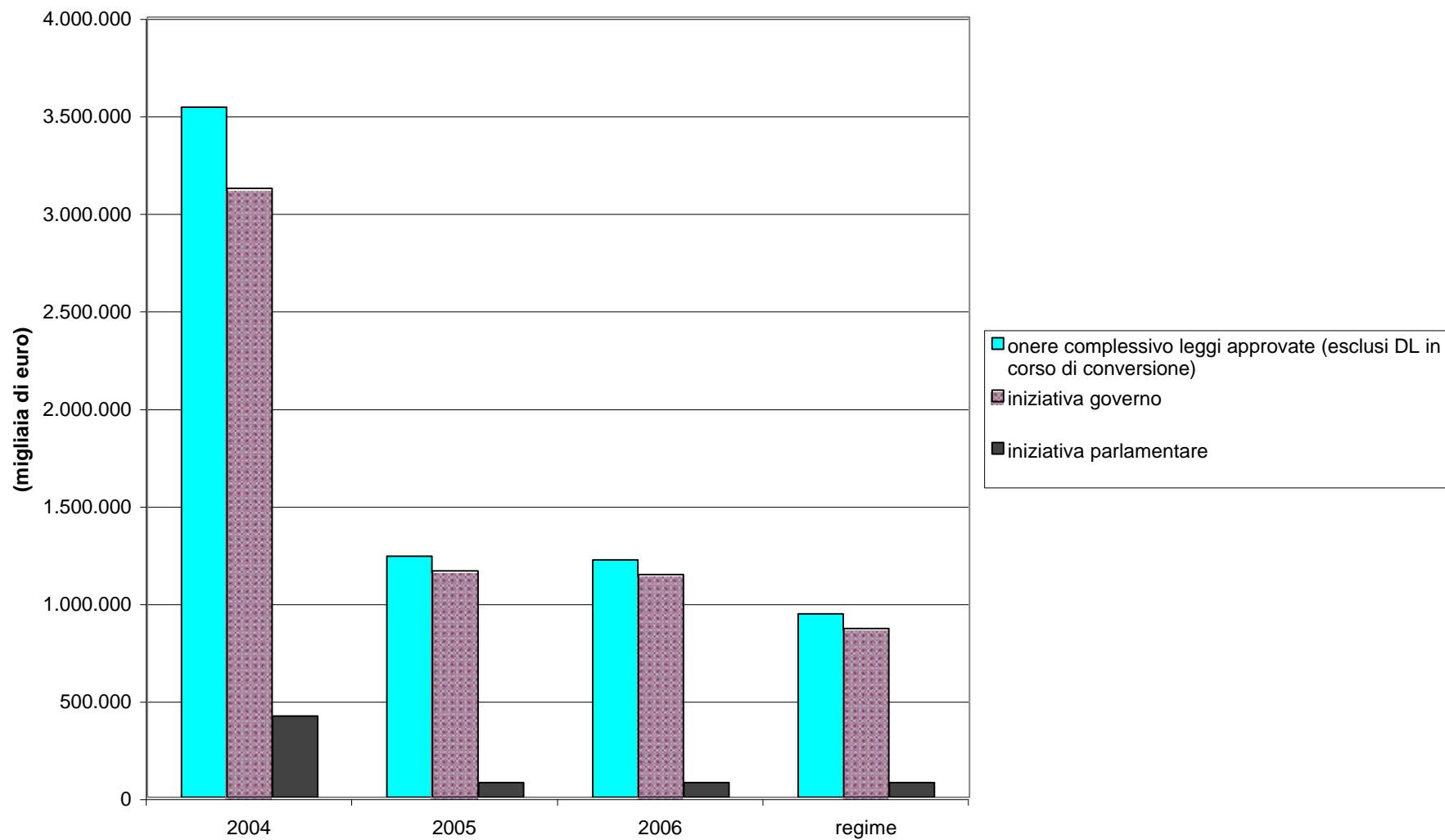


TABELLA 3

Senato - Servizio del bilancio				
Legislazione di spesa 2004				
iniziativa parlamentare e governativa				
leggi approvate				
(esclusi D.L. in corso di conversione al 31.08.2004)				
(oneri espressi in migliaia di euro)				
	2004	2005	2006	regime
onere complessivo	3.538.921	1.235.994	1.217.133	939.972
iniziativa parlamentare	416.323	75.958	75.628	74.128
<i>in percentuale</i>	11,76%	6,15%	6,21%	7,89%
iniziativa governo	3.122.598	1.160.036	1.141.505	865.844
<i>in percentuale</i>	88,24%	93,85%	93,79%	92,11%
N.B. si tiene conto dell'iniziativa legislativa in senso formale, senza considerare dunque nè l'incidenza né la provenienza di eventuali emendamenti approvati nel corso dell'esame del singolo ddl				

Legislazione di spesa 2004 - iniziativa parlamentare e governativa



Legislazione di spesa 2004 - iniziativa legislativa

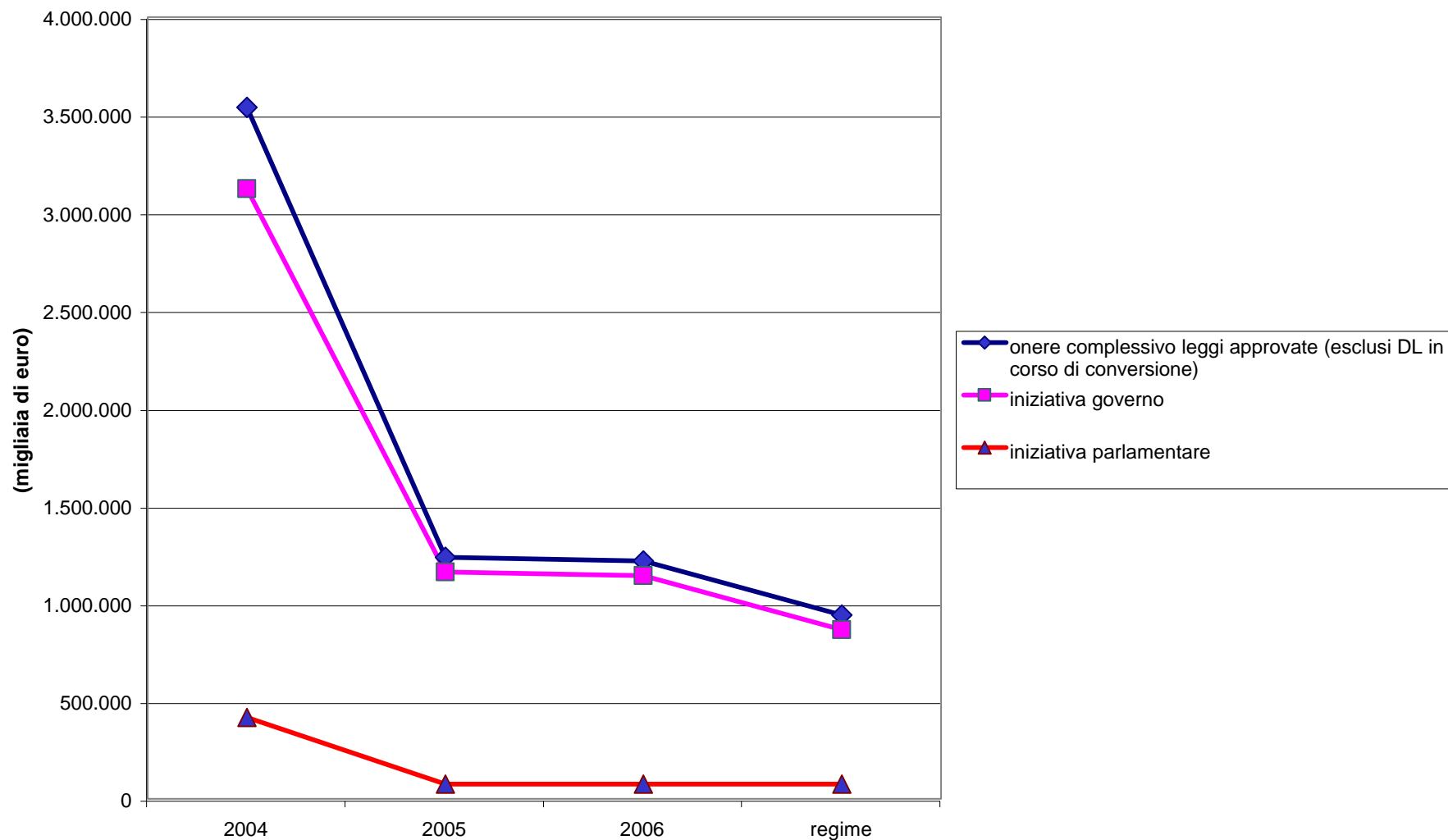
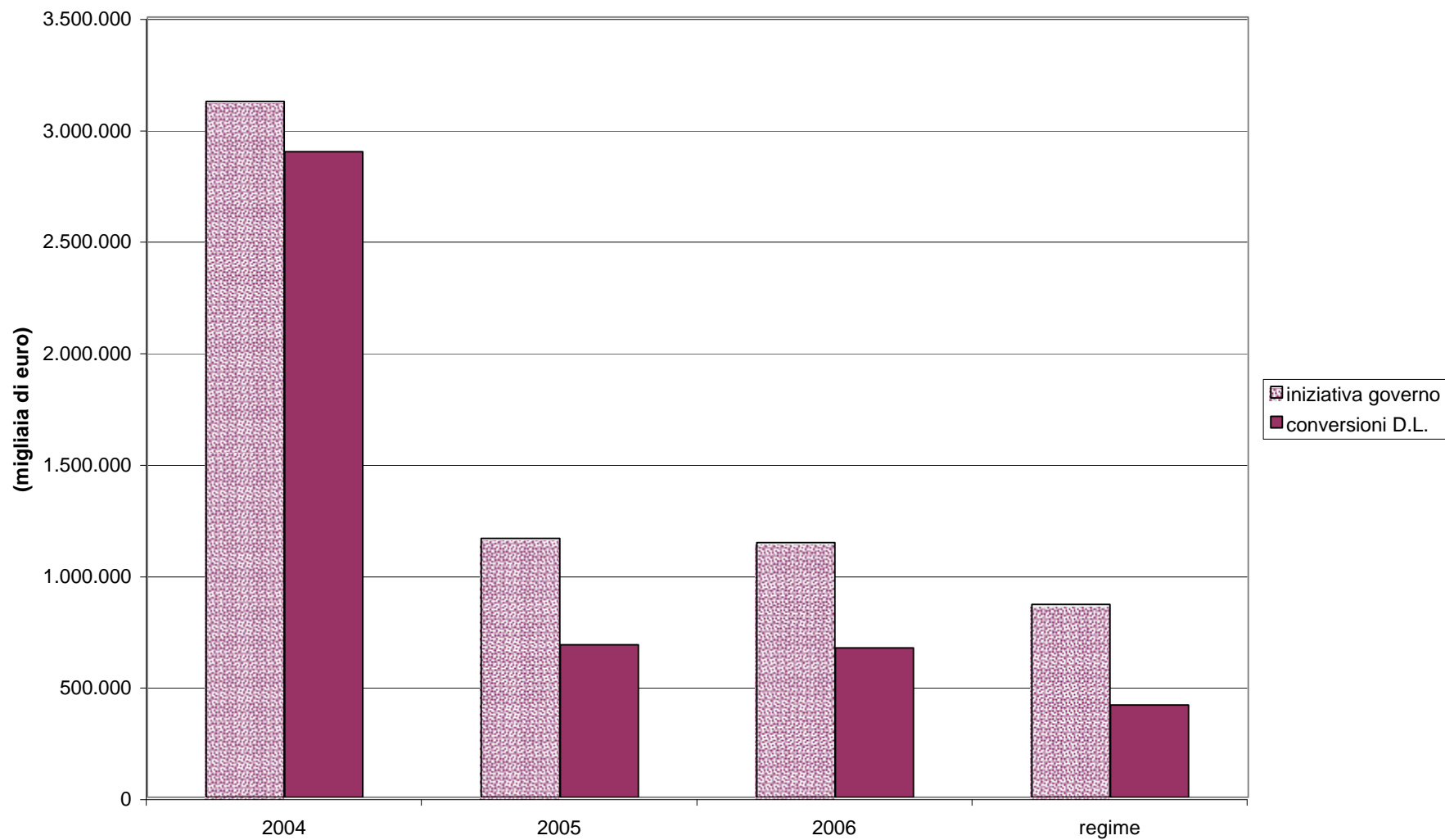


TABELLA 4

Senato - Servizio del bilancio								
Legislazione di spesa 2004								
tipologia leggi approvate (esclusi D.L. in corso di conversione al 31.08.2004):								
disegni di legge di iniziativa del Governo								
(oneri espressi in migliaia di euro)								
					2004	2005	2006	regime
oneri determinati da leggi di iniziativa del Governo					3.122.598	1.160.036	1.141.505	865.844
di cui :								
oneri determinati da leggi di conversione di decreti-legge					2.896.642	683.906	669.666	413.112
<i>in percentuale</i>					92,76%	58,96%	58,67%	47,71%

Legislazione di spesa 2004 - leggi approvate: tipologia iniziativa Governo



Legislazione di spesa 2004 - tipologia iniziativa Governo

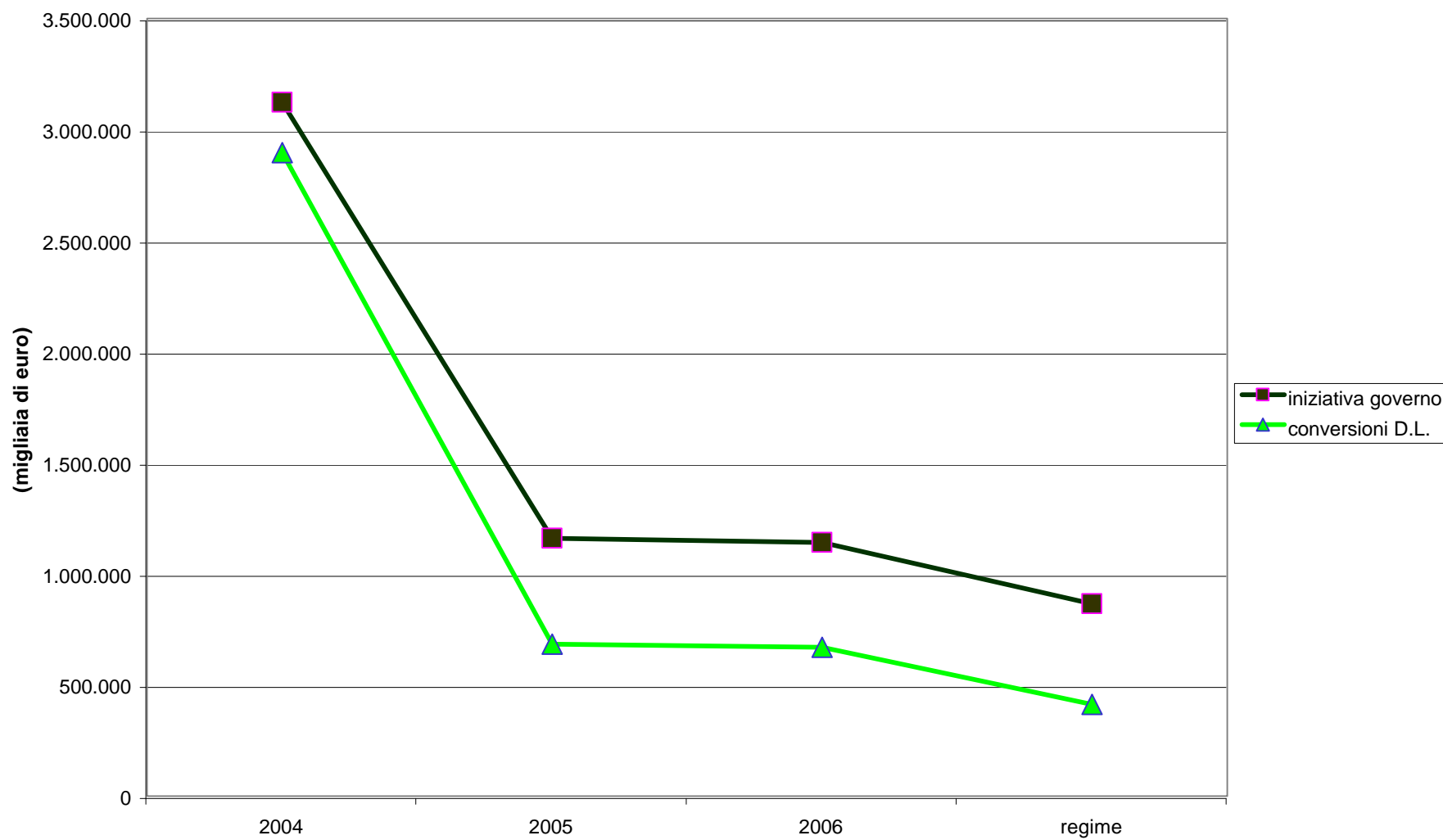
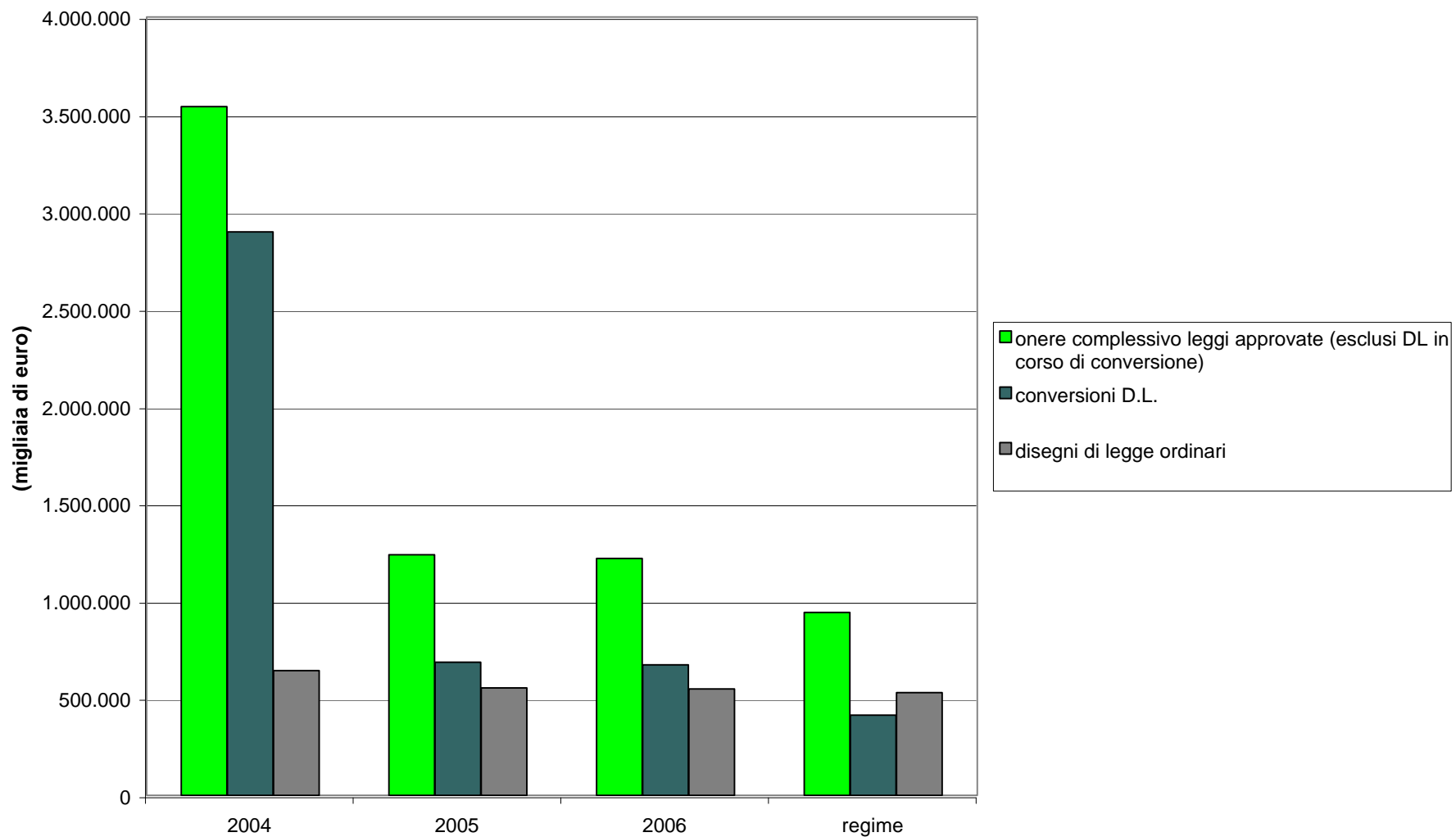


TABELLA 5

Senato - Servizio del bilancio						
Legislazione di spesa 2004						
leggi approvate (esclusi D.L. in corso di conversione al 31.08.2004):						
tipologia provvedimenti						
(oneri espressi in migliaia di euro)						
		2004	2005	2006	regime	
	onere complessivo leggi approvate	3.538.921	1.235.994	1.217.133	939.972	
di cui:	oneri determinati da leggi di conversione di decreti-legge.	2.896.642	683.906	669.666	413.112	
	<i>in percentuale</i>	81,85%	55,33%	55,02%	43,95%	
	oneri determinati da disegni di legge ordinari	642.279	552.088	547.467	526.860	
	<i>in percentuale</i>	18,15%	44,67%	44,98%	56,05%	

Legislazione di spesa 2004 - leggi approvate: tipologia provvedimenti



Legislazione di spesa 2004 - tipologia provvedimenti

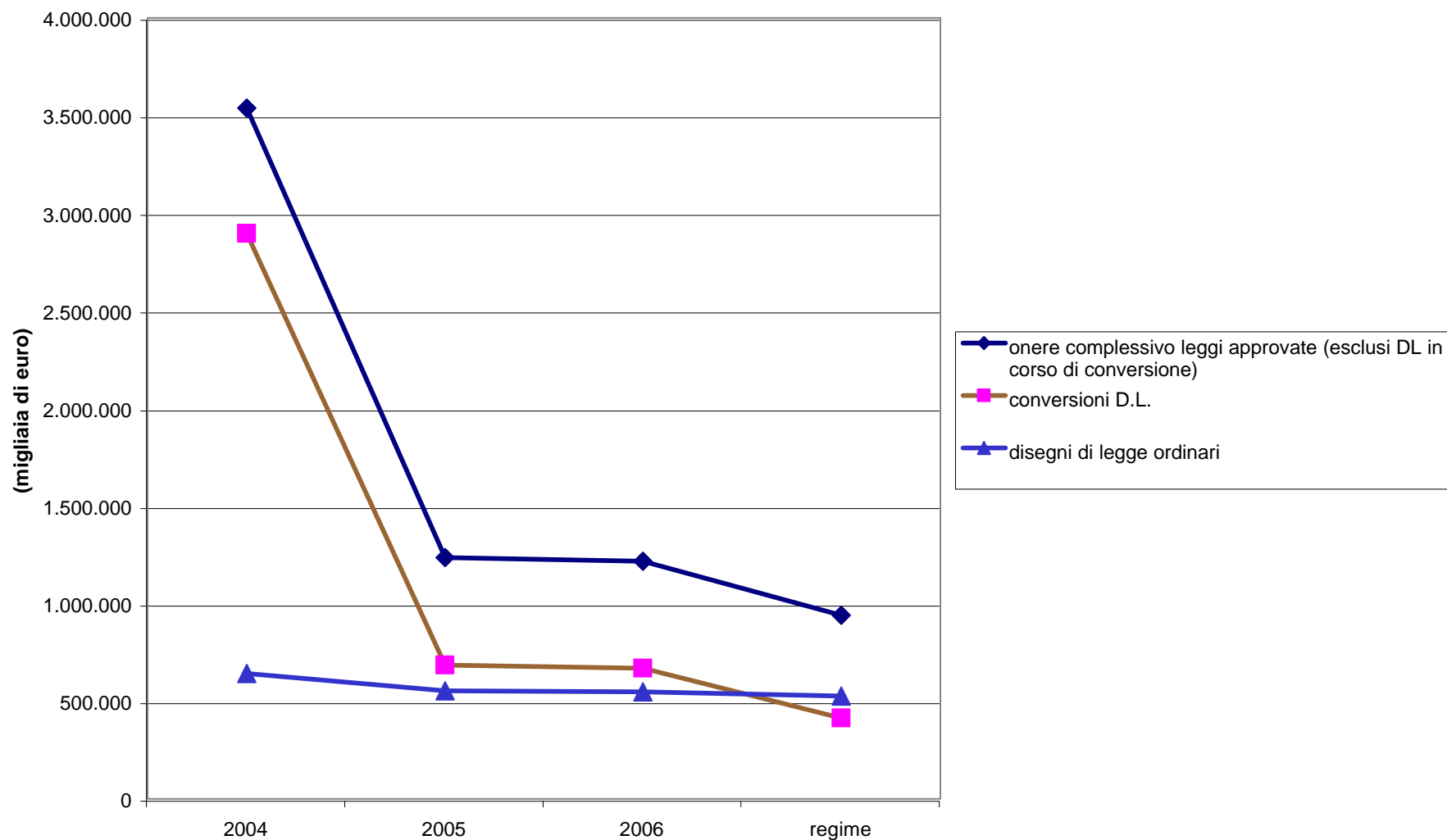
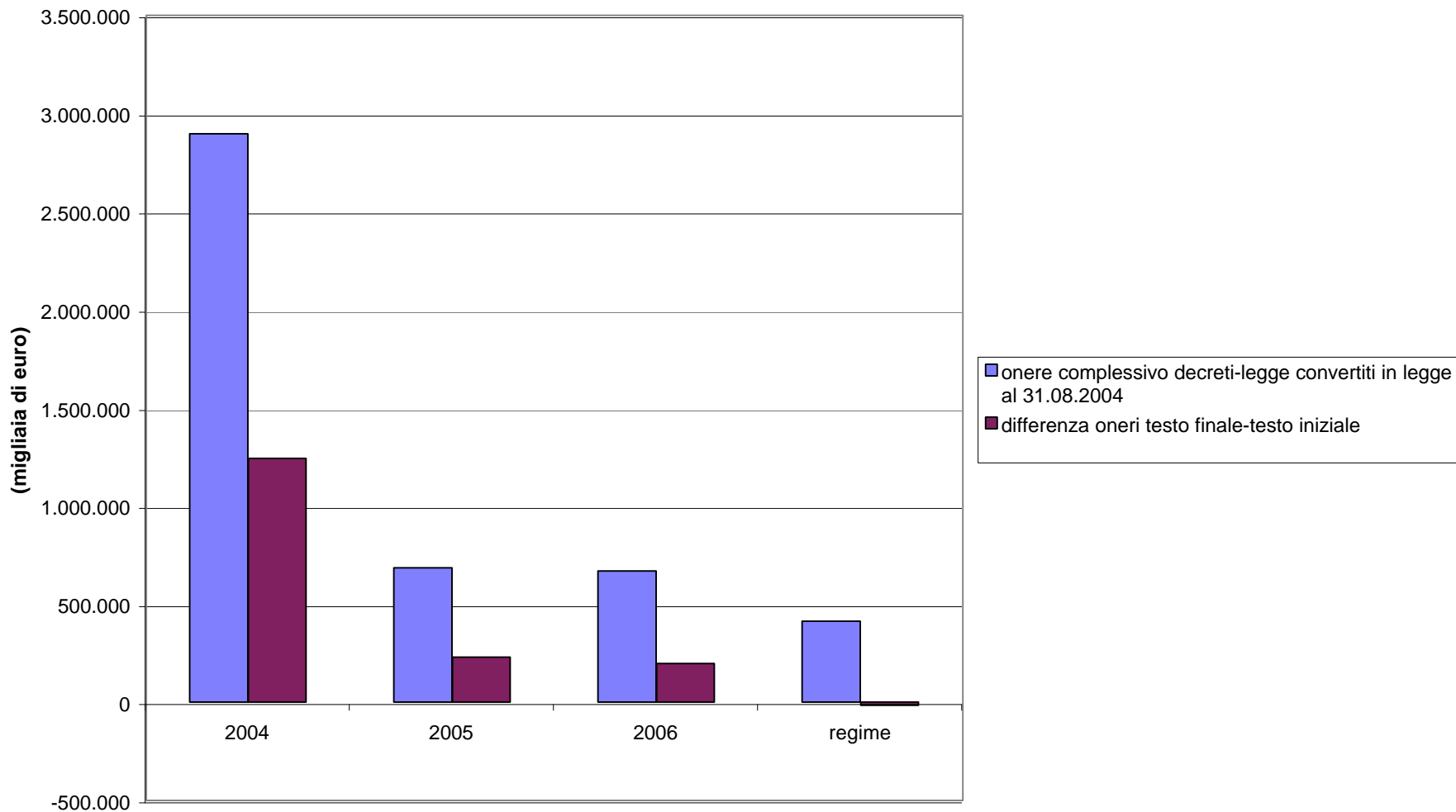


TABELLA 6

Senato - Servizio del bilancio					
Legislazione di spesa 2004					
differenza oneri testo finale-testo iniziale D.L. convertiti in legge al 31.08.2004					
(oneri espressi in migliaia di euro)					
		2004	2005	2006	regime
	onere complessivo decreti-legge convertiti in legge	2.896.642	683.906	669.666	413.112
di cui:	differenza oneri testo finale-testo iniziale	1.241.811	229.679	196.850	-14.949
	<i>in percentuale</i>	42,87%	33,58%	29,40%	-3,62%
N.B. si tiene conto dell'effetto finanziario degli emendamenti approvati, senza considerare né la provenienza né se vi sia stata o meno l'adesione del Governo					

Legislazione di spesa 2004 - differenza oneri testo finale-testo iniziale DL convertiti in legge al 31.08.2004



Legislazione di spesa 2004 - differenza oneri testo finale-iniziale DL convertiti

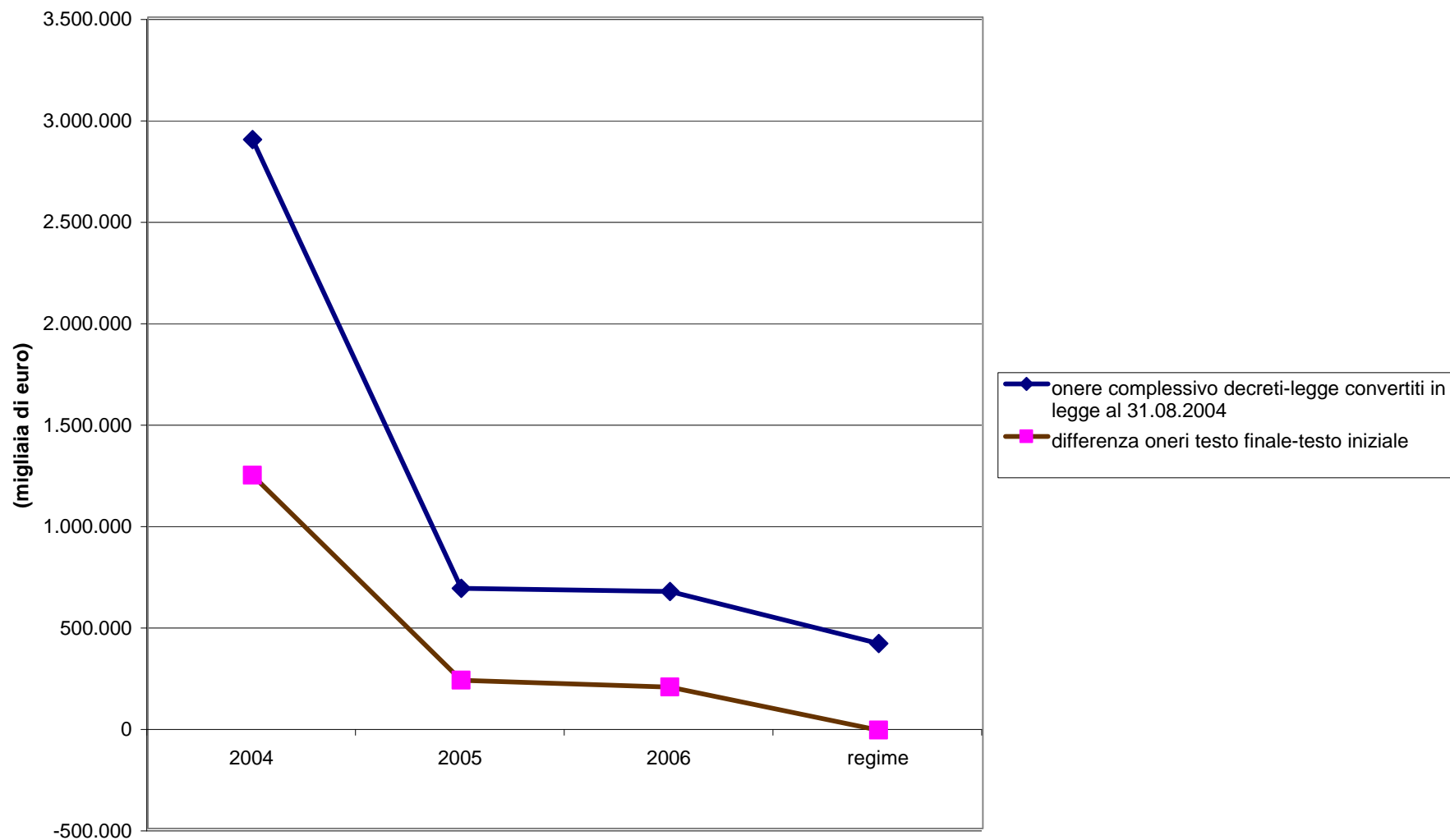
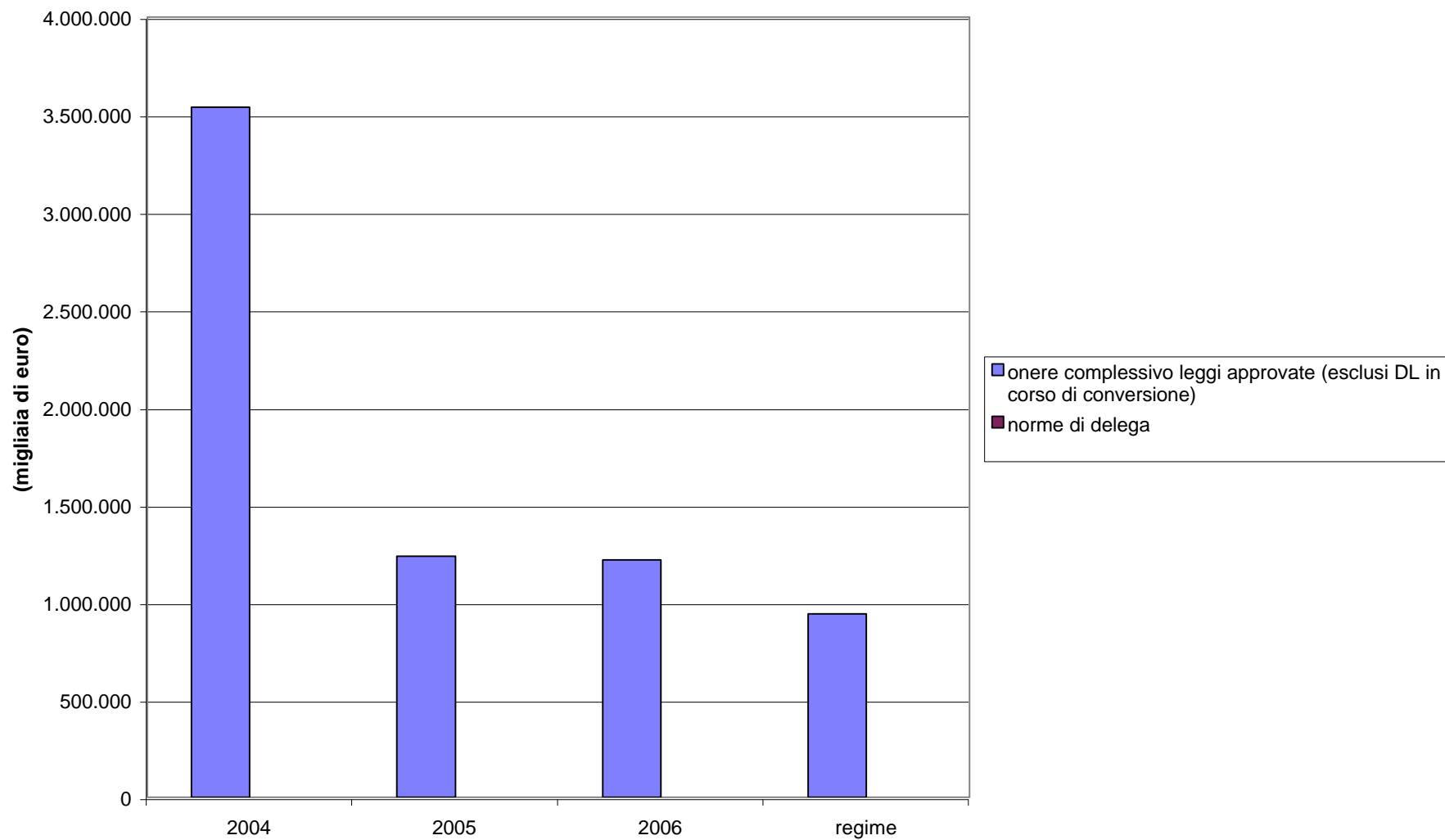


TABELLA 7

Senato - Servizio del bilancio						
Legislazione di spesa 2004						
leggi approvate (esclusi D.L. in corso di conversione al 31.08.2004):						
incidenza norme di delega						
(oneri espressi in migliaia di euro)						
		2004	2005	2006	regime	
	onere complessivo leggi approvate	3.538.921	1.235.994	1.217.133	939.972	
di cui:	norme di delega	0	0	0	0	
	<i>in percentuale</i>	0,00%	0,00%	0,00%	0,00%	

Legislazione di spesa 2004 - leggi approvate: incidenza norme di delega



Legislazione di spesa 2004 - incidenza norme di delega

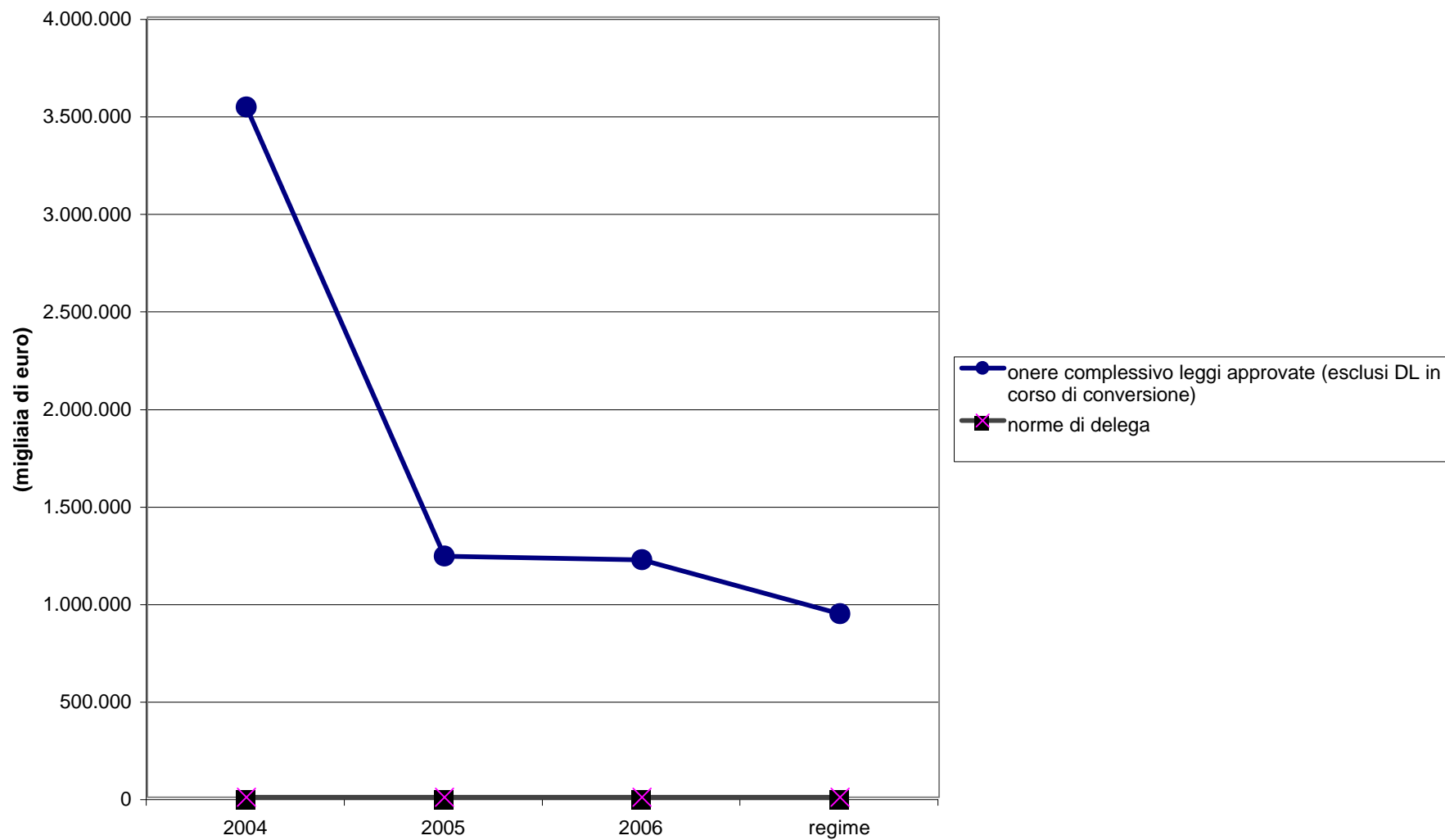


TABELLA 8

Senato-Servizio del bilancio												
Legislazione di spesa 1994 - 2003: raffronti in percentuale												
<i>Incidenza dei Fondi speciali sulla copertura complessiva (rif: Tab. 2)</i>												
Totale	1994	1995	1996	1997	1998	1999	2000	2001	2002	2003	2004	2005
Legisl. spesa 1994	68,48%	69,60%	69,19%									
Legisl. spesa 1995		58,39%	44,67%	59,18%								
Legisl. spesa 1996			75,28%	54,72%	71,74%							
Legisl. spesa 1997				51,96%	91,35%	80,14%						
Legisl. spesa 1998					82,38%	84,53%	85,68%					
Legisl. spesa 1999						81,28%	82,38%	81,96%				
Legisl. spesa 2000							18,47%	44,05%	51,32%			
Legisl. spesa 2001								75,14%	76,64%	56,61%		
Legisl. spesa 2002									56,32%	26,44%	36,38%	
Legisl. spesa 2003										27,22%	46,71%	53,53%

TABELLA 8

Senato-Servizio del bilancio												
	Legislazione di spesa 1994 - 2003: raffronti in percentuale											
	1994	1995	1996	1997	1998	1999	2000	2001	2002	2003	2004	2005
Fondo spec. spesa corrente												
<i>Legisl. spesa 1994</i>	80,06%	92,01%	92,09%									
<i>Legisl. spesa 1995</i>		68,83%	54,82%	61,40%								
<i>Legisl. spesa 1996</i>			80,73%	45,18%	52,82%							
<i>Legisl. spesa 1997</i>				49,72%	93,02%	70,58%						
<i>Legisl. spesa 1998</i>					77,70%	76,59%	71,01%					
<i>Legisl. spesa 1999</i>						77,31%	73,32%	72,56%				
<i>Legisl. spesa 2000</i>							16,84%	42,23%	49,12%			
<i>Legisl. spesa 2001</i>								70,58%	75,30%	55,25%		
<i>Legisl. spesa 2002</i>									12,85%	21,98%	33,84%	
<i>Legisl. spesa 2003</i>										18,72%	40,55%	51,87%

TABELLA 8

Senato-Servizio del bilancio												
	Legislazione di spesa 1994 - 2003: raffronti in percentuale											
Incidenza delle leggi di iniziativa parlamentare sul totale degli oneri (rif: Tab. 3)												
	1994	1995	1996	1997	1998	1999	2000	2001	2002	2003	2004	2005
Legisl. spesa 1994	0,42%	14,68%	22,29%									
Legisl. spesa 1995		0,55%	0,44%	0,58%								
Legisl. spesa 1996			0,30%	0,76%	0,46%							
Legisl. spesa 1997				3,02%	5,15%	4,18%						
Legisl. spesa 1998					3,17%	11,59%	14,59%					
Legisl. spesa 1999						3,28%	6,07%	5,86%				
Legisl. spesa 2000							4,77%	22,87%	25,35%			
Legisl. spesa 2001								4,37%	7,38%	8,42%		
Legisl. spesa 2002									1,36%	3,01%	4,12%	
Legisl. spesa 2003										23,16%	6,57%	7,84%

TABELLA 8

Senato-Servizio del bilancio												
	Legislazione di spesa 1994 - 2003: raffronti in percentuale											
	Decreto-legge: differenza oneri testo finale-iniziale in % degli oneri complessivi (rif: Tab. 6)											
	1994	1995	1996	1997	1998	1999	2000	2001	2002	2003	2004	2005
Legisl. spesa 1994	3,24%	n.d.	n.d.									
Legisl. spesa 1995		7,46%	23,39%	22,58%								
Legisl. spesa 1996			7,77%	3,43%	3,21%							
Legisl. spesa 1997				22,44%	19,92%	18,70%						
Legisl. spesa 1998					-3,82%	0,55%	-2,84%					
Legisl. spesa 1999						4,36%	42,97%	64,55%				
Legisl. spesa 2000							4,57%	37,98%	56,95%			
Legisl. spesa 2001								6,98%	5,29%	8,90%		
Legisl. spesa 2002									55,23%	7,70%	3,24%	
Legisl. spesa 2003										-33,43%	19,40%	12,19%

Senato - Servizio del bilancio							
Legislazione di spesa anno 2004 (esclusi D.L. in corso di conversione)							
Per ogni provvedimento la prima riga indica l'onere complessivo (per ogni anno e a regime); la seconda e la terza forniscono la disaggregazione fra onere corrente ed onere in c/capitale; la terza e la quarta riga riportano le quote coperte sui fondi speciali di parte corrente e di parte capitale ;la quinta riga da' conto, solo per i D.L. convertiti, della differenza tra gli oneri relativi al testo finale e quelli relativi al testo iniziale;la sesta riga evidenzia l'importo degli oneri conseguenti a deleghe legislative							
<i>(oneri espressi in migliaia di euro)</i>							
Legge	Iniz.	Titolo (sintesi)	2004	2005	2006	a regime	Note
6 del 09.01.2004	Parl	Modifiche al codice civile in materia di interdizione ed inabilitazione	8.490	4.245	4.245	4.245	4,245mln di euro slittati dal 2003
		<i>spesa corrente</i>	8.490	4.245	4.245	4.245	
		<i>spesa in conto capitale</i>					
		<i>Fondo spec. parte corrente</i>	8.490	4.245	4.245		
		<i>Fondo spec. conto capitale</i>					
		<i>diff.oneri testo finale-testo iniz.</i>					
		<i>norme di delega</i>					
8 del 10.01.2004	Gov	Ratifica di trattati e accordi internazionali	25	25		25	25mila euro slittati dal 2003; onere ad anni alterni
		<i>spesa corrente</i>	25	25		25	
		<i>spesa in conto capitale</i>					
		<i>Fondo spec. parte corrente</i>	25	25			
		<i>Fondo spec. conto capitale</i>					
		<i>diff.oneri testo finale-testo iniz.</i>					
		<i>norme di delega</i>					

Senato - Servizio del bilancio											
Legislazione di spesa anno 2004 (esclusi D.L. in corso di conversione)											
Per ogni provvedimento la prima riga indica l'onere complessivo (per ogni anno e a regime); la seconda e la terza forniscono la disaggregazione fra onere corrente ed onere in c/capitale; la terza e la quarta riga riportano le quote coperte sui fondi speciali di parte corrente e di parte capitale ;la quinta riga da' conto, solo per i D.L. convertiti, della differenza tra gli oneri relativi al testo finale e quelli relativi al testo iniziale;la sesta riga evidenzia l'importo degli oneri conseguenti a deleghe legislative											
<i>(oneri espressi in migliaia di euro)</i>											
Legge	Iniz.	Titolo (sintesi)	2004	2005	2006	a regime	Note				
11 del 10.01.2004	Gov	Ratifica di trattati e accordi internazionali	1.001	509	509	509	500mila euro slittati dal 2003				
		<i>spesa corrente</i>	1.001	509	509	509					
		<i>spesa in conto capitale</i>									
		<i>Fondo spec. parte corrente</i>	1.001	509							
		<i>Fondo spec. conto capitale</i>									
		<i>diff.oneri testo finale-testo iniz.</i>									
		<i>norme di delega</i>									
13 del 10.01.2004	Gov	Ratifica di trattati e accordi internazionali	6	6		6	6mila euro slittati dal 2003; onere ad anni alterni				
		<i>spesa corrente</i>	6	6		6					
		<i>spesa in conto capitale</i>									
		<i>Fondo spec. parte corrente</i>	6	6							
		<i>Fondo spec. conto capitale</i>									
		<i>diff.oneri testo finale-testo iniz.</i>									
		<i>norme di delega</i>									
14 del 10.01.2004	Gov	Ratifica di trattati e accordi internazionali	27	14	14	14	14mila euro slittati dal 2003				
		<i>spesa corrente</i>	27	14	14	14					
		<i>spesa in conto capitale</i>									
		<i>Fondo spec. parte corrente</i>	27	14							
		<i>Fondo spec. conto capitale</i>									
		<i>diff.oneri testo finale-testo iniz.</i>									
		<i>norme di delega</i>									

Senato - Servizio del bilancio							
Legislazione di spesa anno 2004 (esclusi D.L. in corso di conversione)							
Per ogni provvedimento la prima riga indica l'onere complessivo (per ogni anno e a regime); la seconda e la terza forniscono la disaggregazione fra onere corrente ed onere in c/capitale; la terza e la quarta riga riportano le quote coperte sui fondi speciali di parte corrente e di parte capitale ;la quinta riga da' conto, solo per i D.L. convertiti, della differenza tra gli oneri relativi al testo finale e quelli relativi al testo iniziale;la sesta riga evidenzia l'importo degli oneri conseguenti a deleghe legislative							
<i>(oneri espressi in migliaia di euro)</i>							
Legge	Iniz.	Titolo (sintesi)	2004	2005	2006	a regime	Note
17 del 10.01.2004	Gov	Ratifica di trattati e accordi internazionali	3.358	2.325	2.325	2.325	1,550mln di euro slittati dal 2003
		<i>spesa corrente</i>	3.358	2.325	2.325	2.325	
		<i>spesa in conto capitale</i>					
		<i>Fondo spec. parte corrente</i>	3.358	2.325			
		<i>Fondo spec. conto capitale</i>					
		<i>diff.oneri testo finale-testo iniz.</i>					
		<i>norme di delega</i>					
19 del 10.01.2004	Gov	Ratifica di trattati e accordi internazionali	14	14		14	14mila euro slittati dal 2003; onere ad anni alterni
		<i>spesa corrente</i>	14	14		14	
		<i>spesa in conto capitale</i>					
		<i>Fondo spec. parte corrente</i>	14	14			
		<i>Fondo spec. conto capitale</i>					
		<i>diff.oneri testo finale-testo iniz.</i>					
		<i>norme di delega</i>					
23 del 10.01.2004	Gov	Ratifica di trattati e accordi internazionali	16			16	16mila euro slittati dal 2003; onere quadriennale
		<i>spesa corrente</i>	16			16	
		<i>spesa in conto capitale</i>					
		<i>Fondo spec. parte corrente</i>	16				
		<i>Fondo spec. conto capitale</i>					
		<i>diff.oneri testo finale-testo iniz.</i>					
		<i>norme di delega</i>					

Senato - Servizio del bilancio										
Legislazione di spesa anno 2004 (esclusi D.L. in corso di conversione)										
Per ogni provvedimento la prima riga indica l'onere complessivo (per ogni anno e a regime); la seconda e la terza forniscono la disaggregazione fra onere corrente ed onere in c/capitale; la terza e la quarta riga riportano le quote coperte sui fondi speciali di parte corrente e di parte capitale ;la quinta riga da' conto, solo per i D.L. convertiti, della differenza tra gli oneri relativi al testo finale e quelli relativi al testo iniziale;la sesta riga evidenzia l'importo degli oneri conseguenti a deleghe legislative										
<i>(oneri espressi in migliaia di euro)</i>										
Legge	Iniz.	Titolo (sintesi)	2004	2005	2006	a regime	Note			
27 del 15.01.2004	Gov	Ratifica di trattati e accordi internazionali	1.310	655	655	655	655mila euro slittati dal 2003			
		<i>spesa corrente</i>	1.310	655	655	655				
		<i>spesa in conto capitale</i>								
		<i>Fondo spec. parte corrente</i>	1.310	655	655					
		<i>Fondo spec. conto capitale</i>								
		<i>diff.oneri testo finale-testo iniz.</i>								
		<i>norme di delega</i>								
40 del 19.02.2004	Parl	Norme in materia di procreazione medicalmente assistita	8.955	8.955	8.955	8.955				
		<i>spesa corrente</i>	8.955	8.955	8.955	8.955				
		<i>spesa in conto capitale</i>								
		<i>Fondo spec. parte corrente</i>	8.955	8.955	8.955					
		<i>Fondo spec. conto capitale</i>								
		<i>diff.oneri testo finale-testo iniz.</i>								
		<i>norme di delega</i>								
45 del 26.02.2004	Gov	Conversione DL 354/03 recante disposizioni per il funzionamento dei tribunali delle acque	1.359	1.359	1.359	1.359				
		<i>spesa corrente</i>	1.359	1.359	1.359	1.359				
		<i>spesa in conto capitale</i>								
		<i>Fondo spec. parte corrente</i>	745	745	745					
		<i>Fondo spec. conto capitale</i>								
		<i>diff.oneri testo finale-testo iniz.</i>	615	615	615	615				
		<i>norme di delega</i>								

Senato - Servizio del bilancio							
Legislazione di spesa anno 2004 (esclusi D.L. in corso di conversione)							
Per ogni provvedimento la prima riga indica l'onere complessivo (per ogni anno e a regime); la seconda e la terza forniscono la disaggregazione fra onere corrente ed onere in c/capitale; la terza e la quarta riga riportano le quote coperte sui fondi speciali di parte corrente e di parte capitale ;la quinta riga da' conto, solo per i D.L. convertiti, della differenza tra gli oneri relativi al testo finale e quelli relativi al testo iniziale;la sesta riga evidenzia l'importo degli oneri conseguenti a deleghe legislative							
<i>(oneri espressi in migliaia di euro)</i>							
Legge	Iniz.	Titolo (sintesi)	2004	2005	2006	a regime	Note
47 del 27.02.2004	Gov	Conversione DL 355/03 recante proroga di termini previsti da disposizioni legislative	733.970	435.570	424.500	322.300	
		<i>spesa corrente</i>	556.970	408.070	392.000	289.800	
		<i>spesa in conto capitale</i>	177.000	27.500	32.500	32.500	
		<i>Fondo spec. parte corrente</i>	2.500	1.500			
		<i>Fondo spec. conto capitale</i>	12.000	12.500	12.500		
		<i>diff.oneri testo finale-testo iniz.</i>	394.970	93.570	77.500	-25.200	
		<i>norme di delega</i>					
60 del 26.02.2004	Gov	Partecipazione finanziaria italiana all'aumento di capitale della Interamerican Investment Corporation ed alla ricostituzione delle risorse di altri Fondi internazionali	154.408	1.980	1.980	1.980	124,872mln di euro slittati dal 2003; Onere fino al 2007
		<i>spesa corrente</i>					
		<i>spesa in conto capitale</i>	154.408	1.980	1.980	1.980	
		<i>Fondo spec. parte corrente</i>					
		<i>Fondo spec. conto capitale</i>	154.408	1.980	1.980		
		<i>diff.oneri testo finale-testo iniz.</i>					
		<i>norme di delega</i>					

Senato - Servizio del bilancio							
Legislazione di spesa anno 2004 (esclusi D.L. in corso di conversione)							
Per ogni provvedimento la prima riga indica l'onere complessivo (per ogni anno e a regime); la seconda e la terza forniscono la disaggregazione fra onere corrente ed onere in c/capitale; la terza e la quarta riga riportano le quote coperte sui fondi speciali di parte corrente e di parte capitale ;la quinta riga da' conto, solo per i D.L. convertiti, della differenza tra gli oneri relativi al testo finale e quelli relativi al testo iniziale;la sesta riga evidenzia l'importo degli oneri conseguenti a deleghe legislative							
<i>(oneri espressi in migliaia di euro)</i>							
Legge	Iniz.	Titolo (sintesi)	2004	2005	2006	a regime	Note
63 del 05.03.2004	Gov	Conversione DL 2/2004 recante trattamento economico collaboratori linguistici presso Università	10.000				
		spesa corrente	10.000				
		spesa in conto capitale					
		Fondo spec. parte corrente					
		Fondo spec. conto capitale					
		diff.oneri testo finale-testo iniz.					
		norme di delega					
68 del 12.03.2004	Gov	Conversione DL 9/04 recante proroga della partecipazione italiana a operazioni internazionali	554.752				
		spesa corrente	554.752				
		spesa in conto capitale					
		Fondo spec. parte corrente					
		Fondo spec. conto capitale					
		diff.oneri testo finale-testo iniz.	4.114				
		norme di delega					
77 del 27.03.2004	Gov	Conversione DL 16/04 recante disposizioni concernenti l'agricoltura e la pesca	15.827	14.827	17.327	7.000	
		spesa corrente	15.827	14.827	17.327	7.000	
		spesa in conto capitale					
		Fondo spec. parte corrente	2.327	5.827	8.327		
		Fondo spec. conto capitale					
		diff.oneri testo finale-testo iniz.	2.277	4.777	7.277	7.000	
		norme di delega					

Senato - Servizio del bilancio							
Legislazione di spesa anno 2004 (esclusi D.L. in corso di conversione)							
Per ogni provvedimento la prima riga indica l'onere complessivo (per ogni anno e a regime); la seconda e la terza forniscono la disaggregazione fra onere corrente ed onere in c/capitale; la terza e la quarta riga riportano le quote coperte sui fondi speciali di parte corrente e di parte capitale ;la quinta riga da' conto, solo per i D.L. convertiti, della differenza tra gli oneri relativi al testo finale e quelli relativi al testo iniziale;la sesta riga evidenzia l'importo degli oneri conseguenti a deleghe legislative							
<i>(oneri espressi in migliaia di euro)</i>							
Legge	Iniz.	Titolo (sintesi)	2004	2005	2006	a regime	Note
87 del 31.03.2004	Gov	Conversione DL24/04 concernente disposizioni concernenti il Corpo nazionale dei vigili del fuoco	17.222	30.750	26.000	26.000	
		<i>spesa corrente</i>	17.222	30.750	26.000	26.000	
		<i>spesa in conto capitale</i>					
		<i>Fondo spec. parte corrente</i>	17.222	30.750	26.000		
		<i>Fondo spec. conto capitale</i>					
		<i>diff.oneri testo finale-testo iniz.</i>	3.000	5.000			
		<i>norme di delega</i>					
90 del 08.04.2004	Parl	Norme in materia di elezioni dei membri del Parlamento europeo	10.000				
		<i>spesa corrente</i>	10.000				
		<i>spesa in conto capitale</i>					
		<i>Fondo spec. parte corrente</i>					
		<i>Fondo spec. conto capitale</i>					
		<i>diff.oneri testo finale-testo iniz.</i>					
		<i>norme di delega</i>					
92 del 30.03.2004	Parl	Istituzione del "Giorno del ricordo" in memoria delle vittime delle foibe.	373	200	200	200	
		<i>spesa corrente</i>	373	200	200	200	
		<i>spesa in conto capitale</i>					
		<i>Fondo spec. parte corrente</i>	373	200	200		
		<i>Fondo spec. conto capitale</i>					
		<i>diff.oneri testo finale-testo iniz.</i>					
		<i>norme di delega</i>					

Senato - Servizio del bilancio							
Legislazione di spesa anno 2004 (esclusi D.L. in corso di conversione)							
Per ogni provvedimento la prima riga indica l'onere complessivo (per ogni anno e a regime); la seconda e la terza forniscono la disaggregazione fra onere corrente ed onere in c/capitale; la terza e la quarta riga riportano le quote coperte sui fondi speciali di parte corrente e di parte capitale ;la quinta riga da' conto, solo per i D.L. convertiti, della differenza tra gli oneri relativi al testo finale e quelli relativi al testo iniziale;la sesta riga evidenzia l'importo degli oneri conseguenti a deleghe legislative							
<i>(oneri espressi in migliaia di euro)</i>							
Legge	Iniz.	Titolo (sintesi)	2004	2005	2006	a regime	Note
98 del 14.04.2004	Parl.	Interventi a sostegno dell'accademia nazionale di Santa Cecilia	1.500	1.500	1.500		
		<i>spesa corrente</i>	1.500	1.500	1.500		
		<i>spesa in conto capitale</i>					
		<i>Fondo spec. parte corrente</i>	1.500	1.500	1.500		
		<i>Fondo spec. conto capitale</i>					
		<i>diff.oneri testo finale-testo iniz.</i>					
		<i>norme di delega</i>					
101 del 06.04.2004	Gov.	Ratifica di trattati e accordi internazionali	2.330	2.330	2.330	2.330	
		<i>spesa corrente</i>	2.330	2.330	2.330	2.330	
		<i>spesa in conto capitale</i>					
		<i>Fondo spec. parte corrente</i>	2.330	2.330	2.330		
		<i>Fondo spec. conto capitale</i>					
		<i>diff.oneri testo finale-testo iniz.</i>					
		<i>norme di delega</i>					

Senato - Servizio del bilancio							
Legislazione di spesa anno 2004 (esclusi D.L. in corso di conversione)							
Per ogni provvedimento la prima riga indica l'onere complessivo (per ogni anno e a regime); la seconda e la terza forniscono la disaggregazione fra onere corrente ed onere in c/capitale; la terza e la quarta riga riportano le quote coperte sui fondi speciali di parte corrente e di parte capitale ;la quinta riga da' conto, solo per i D.L. convertiti, della differenza tra gli oneri relativi al testo finale e quelli relativi al testo iniziale;la sesta riga evidenzia l'importo degli oneri conseguenti a deleghe legislative							
<i>(oneri espressi in migliaia di euro)</i>							
Legge	Iniz.	Titolo (sintesi)	2004	2005	2006	a regime	Note
128 del 21.05.2004	Gov.	Conversione DL72/04 concernente interventi per contrastare la diffusione telematica abusiva di materiale audiovisivo e sostegno attività cinematografiche e dello spettacolo	35.450	20.000	25.000		
		<i>spesa corrente</i>	450				
		<i>spesa in conto capitale</i>	35.000	20.000	25.000		
		<i>Fondo spec. parte corrente</i>	450				
		<i>Fondo spec. conto capitale</i>	35.000	20.000	25.000		
		<i>diff.oneri testo finale-testo iniz.</i>	450				
		<i>norme di delega</i>					
134 del 03.05.2004	Gov.	Ratifica di trattati e accordi internazionali	242	234	242	242	
		<i>spesa corrente</i>	242	234	242	242	
		<i>spesa in conto capitale</i>					
		<i>Fondo spec. parte corrente</i>	242	234	242		
		<i>Fondo spec. conto capitale</i>					
		<i>diff.oneri testo finale-testo iniz.</i>					
		<i>norme di delega</i>					
135 del 03.05.2004	Gov.	Ratifica di trattati e accordi internazionali	8	8	8	8	
		<i>spesa corrente</i>	8	8	8	8	
		<i>spesa in conto capitale</i>					
		<i>Fondo spec. parte corrente</i>	8	8	8		
		<i>Fondo spec. conto capitale</i>					
		<i>diff.oneri testo finale-testo iniz.</i>					
		<i>norme di delega</i>					

Legislazione di spesa anno 2004 (esclusi D.L. in corso di conversione)

Per ogni provvedimento la prima riga indica l'onere complessivo (per ogni anno e a regime); la seconda e la terza forniscono la disaggregazione fra onere corrente ed onere in c/capitale; la terza e la quarta riga riportano le quote coperte sui fondi speciali di parte corrente e di parte capitale ;la quinta riga da' conto, solo per i D.L. convertiti, della differenza tra gli oneri relativi al testo finale e quelli relativi al testo iniziale;la sesta riga evidenzia l'importo degli oneri conseguenti a deleghe legislative							
<i>(oneri espressi in migliaia di euro)</i>							
Legge	Iniz.	Titolo (sintesi)	2004	2005	2006	a regime	Note
137 del 3.5.2004	Gov	Ratifica di trattati e accordi internazionali	24	24	24	24	
		<i>spesa corrente</i>	24	24	24	24	
		<i>spesa in conto capitale</i>					
		<i>Fondo spec. parte corrente</i>	24	24	24		
		<i>Fondo spec. conto capitale</i>					
		<i>diff.oneri testo finale-testo iniz.</i>					
		<i>norme di delega</i>					
138 del 26.05.2004	Gov.	Conversione DL81/04 concernente interventi urgenti per fronteggiare situazioni di pericolo per la salute pubblica	71.623	71.810	78.882	44.962	
		<i>spesa corrente</i>	66.623	71.810	78.882	44.962	
		<i>spesa in conto capitale</i>	5.000				
		<i>Fondo spec. parte corrente</i>	66.623	71.810	78.882		
		<i>Fondo spec. conto capitale</i>	5.000				
		<i>diff.oneri testo finale-testo iniz.</i>	14.000	27.267	27.560		
		<i>norme di delega</i>					
139 del 28.05.2004	Gov.	Conversione DL 79/04 concernente disposizioni urgenti in materia di sicurezza di grandi dighe	2.550	56.620	47.405	2.405	
		<i>spesa corrente</i>	50	50	50	50	
		<i>spesa in conto capitale</i>	2.500	56.570	47.355	2.355	
		<i>Fondo spec. parte corrente</i>	50	50	50		
		<i>Fondo spec. conto capitale</i>	2.500	55.000	45.000		
		<i>diff.oneri testo finale-testo iniz.</i>		53.430	42.655		
		<i>norme di delega</i>					

Senato - Servizio del bilancio							
Legislazione di spesa anno 2004 (esclusi D.L. in corso di conversione)							
Per ogni provvedimento la prima riga indica l'onere complessivo (per ogni anno e a regime); la seconda e la terza forniscono la disaggregazione fra onere corrente ed onere in c/capitale; la terza e la quarta riga riportano le quote coperte sui fondi speciali di parte corrente e di parte capitale ;la quinta riga da' conto, solo per i D.L. convertiti, della differenza tra gli oneri relativi al testo finale e quelli relativi al testo iniziale;la sesta riga evidenzia l'importo degli oneri conseguenti a deleghe legislative							
<i>(oneri espressi in migliaia di euro)</i>							
Legge	Iniz.	Titolo (sintesi)	2004	2005	2006	a regime	Note
140 del 28.05.2004	Gov.	Conversione DL 80/04 concernente disposizioni urgenti in materia di enti locali. Proroga di termini di deleghe legislative	258	258	258		
		<i>spesa corrente</i>	258	258	258		
		<i>spesa in conto capitale</i>					
		<i>Fondo spec. parte corrente</i>	258	258	258		
		<i>Fondo spec. conto capitale</i>					
		<i>diff.oneri testo finale-testo iniz.</i>	258	258	258		
		<i>norme di delega</i>					
143 del 04.06.2004	Gov.	Conversione DL97/04 concernente disposizioni urgenti per assicurare l'ordinato avvio dell'anno scolastico 2004/2005.		7	10	10	
		<i>spesa corrente</i>		7	10	10	
		<i>spesa in conto capitale</i>					
		<i>Fondo spec. parte corrente</i>					
		<i>Fondo spec. conto capitale</i>					
		<i>diff.oneri testo finale-testo iniz.</i>		7	10	10	
		<i>norme di delega</i>					
146 del 11.06.2004	Parl	Istituzione della provincia di Monza e della Brianza	1.160	18.057	17.807	17.807	
		<i>spesa corrente</i>	1.160	18.057	17.807	17.807	
		<i>spesa in conto capitale</i>					
		<i>Fondo spec. parte corrente</i>	1.160	18.057	17.807		
		<i>Fondo spec. conto capitale</i>					
		<i>diff.oneri testo finale-testo iniz.</i>					
		<i>norme di delega</i>					

Senato - Servizio del bilancio							
Legislazione di spesa anno 2004 (esclusi D.L. in corso di conversione)							
Per ogni provvedimento la prima riga indica l'onere complessivo (per ogni anno e a regime); la seconda e la terza forniscono la disaggregazione fra onere corrente ed onere in c/capitale; la terza e la quarta riga riportano le quote coperte sui fondi speciali di parte corrente e di parte capitale ;la quinta riga da' conto, solo per i D.L. convertiti, della differenza tra gli oneri relativi al testo finale e quelli relativi al testo iniziale;la sesta riga evidenzia l'importo degli oneri conseguenti a deleghe legislative							
<i>(oneri espressi in migliaia di euro)</i>							
Legge	Iniz.	Titolo (sintesi)	2004	2005	2006	a regime	Note
147 del 11.06.2004	Parl	Istituzione della provincia di Fermo	475	13.231	12.981	12.981	
		<i>spesa corrente</i>	475	13.231	12.981	12.981	
		<i>spesa in conto capitale</i>					
		<i>Fondo spec. parte corrente</i>	475	13.231	12.981		
		<i>Fondo spec. conto capitale</i>					
		<i>diff.oneri testo finale-testo iniz.</i>					
		<i>norme di delega</i>					
148 del 11.06.2004	Parl	Istituzione della provincia di Barletta-Andria-Trani	817	17.274	17.024	17.024	
		<i>spesa corrente</i>	817	17.274	17.024	17.024	
		<i>spesa in conto capitale</i>					
		<i>Fondo spec. parte corrente</i>	817	17.274	17.024		
		<i>Fondo spec. conto capitale</i>					
		<i>diff.oneri testo finale-testo iniz.</i>					
		<i>norme di delega</i>					
155 del 17.06.2004	Gov	Differimento incarico all'AGEA di autorizzazione all'adesione della Repubblica Italiana alla Convenzione sull'aiuto alimentare	36.200				36,2 mln di euro slittati dal 2003
		<i>spesa corrente</i>	36.200				
		<i>spesa in conto capitale</i>					
		<i>Fondo spec. parte corrente</i>	36.200				
		<i>Fondo spec. conto capitale</i>					
		<i>diff.oneri testo finale-testo iniz.</i>					
		<i>norme di delega</i>					

Senato - Servizio del bilancio							
Legislazione di spesa anno 2004 (esclusi D.L. in corso di conversione)							
Per ogni provvedimento la prima riga indica l'onere complessivo (per ogni anno e a regime); la seconda e la terza forniscono la disaggregazione fra onere corrente ed onere in c/capitale; la terza e la quarta riga riportano le quote coperte sui fondi speciali di parte corrente e di parte capitale ;la quinta riga da' conto, solo per i D.L. convertiti, della differenza tra gli oneri relativi al testo finale e quelli relativi al testo iniziale;la sesta riga evidenzia l'importo degli oneri conseguenti a deleghe legislative							
<i>(oneri espressi in migliaia di euro)</i>							
Legge	Iniz.	Titolo (sintesi)	2004	2005	2006	a regime	Note
164 del 02.07.2004	Gov.	Conversione DL 113/04 concernente disosizioni per assicurare la funzionalità dell'agenzia europea per la sicurezza alimentare	20.000	6.450	6.450	6.450	Impegno di spesa quindicennale a decorrere dal 2005.
		<i>spesa corrente</i>					
		<i>spesa in conto capitale</i>	20.000	6.450	6.450	6.450	
		<i>Fondo spec. parte corrente</i>					
		<i>Fondo spec. conto capitale</i>					
		<i>diff.oneri testo finale-testo iniz.</i>	20.000				
		<i>norme di delega</i>					
175 del 30.06.2004	Gov.	Ratifica di trattati e accordi internazionali	52	45	52	52	
		<i>spesa corrente</i>	52	45	52	52	
		<i>spesa in conto capitale</i>					
		<i>Fondo spec. parte corrente</i>	52	45	52		
		<i>Fondo spec. conto capitale</i>					
		<i>diff.oneri testo finale-testo iniz.</i>					
		<i>norme di delega</i>					

Senato - Servizio del bilancio							
Legislazione di spesa anno 2004 (esclusi D.L. in corso di conversione)							
Per ogni provvedimento la prima riga indica l'onere complessivo (per ogni anno e a regime); la seconda e la terza forniscono la disaggregazione fra onere corrente ed onere in c/capitale; la terza e la quarta riga riportano le quote coperte sui fondi speciali di parte corrente e di parte capitale ;la quinta riga da' conto, solo per i D.L. convertiti, della differenza tra gli oneri relativi al testo finale e quelli relativi al testo iniziale;la sesta riga evidenzia l'importo degli oneri conseguenti a deleghe legislative							
<i>(oneri espressi in migliaia di euro)</i>							
Legge	Iniz.	Titolo (sintesi)	2004	2005	2006	a regime	Note
186 del 27.07.2004	Gov.	Conversione DL136/04 concernente disposizioni per la funzionalità di taluni settori della P.A. Rideterminazione di deleghe legislative e altre disposizioni connesse	86.730	42.329	38.549	200	art.3-quinq onere non quantificato
		<i>spesa corrente</i>	86.730	42.329	38.549	200	
		<i>spesa in conto capitale</i>					
		<i>Fondo spec. parte corrente</i>	550	550	550		
		<i>Fondo spec. conto capitale</i>					
		<i>diff.oneri testo finale-testo iniz.</i>	86.730	42.329	38.549	200	
		<i>norme di delega</i>					
187 del 30.06.2004	Gov.	Ratifica di trattati e accordi internazionali	13	13	13	13	
		<i>spesa corrente</i>	13	13	13		
		<i>spesa in conto capitale</i>					
		<i>Fondo spec. parte corrente</i>	13	13	13		
		<i>Fondo spec. conto capitale</i>					
		<i>diff.oneri testo finale-testo iniz.</i>					
		<i>norme di delega</i>					
191 del 30.07.04	Gov.	Conversione DL 168/04 concernente interventi urgenti per il contenimento della spesa pubblica	1.032.500				
		<i>spesa corrente</i>	750.000				
		<i>spesa in conto capitale</i>	282.500				
		<i>Fondo spec. parte corrente</i>	479.000				
		<i>Fondo spec. conto capitale</i>					
		<i>diff.oneri testo finale-testo iniz.</i>	1.032.500				
		<i>norme di delega</i>					

Senato - Servizio del bilancio							
Legislazione di spesa anno 2004 (esclusi D.L. in corso di conversione)							
Per ogni provvedimento la prima riga indica l'onere complessivo (per ogni anno e a regime); la seconda e la terza forniscono la disaggregazione fra onere corrente ed onere in c/capitale; la terza e la quarta riga riportano le quote coperte sui fondi speciali di parte corrente e di parte capitale ;la quinta riga da' conto, solo per i D.L. convertiti, della differenza tra gli oneri relativi al testo finale e quelli relativi al testo iniziale;la sesta riga evidenzia l'importo degli oneri conseguenti a deleghe legislative							
<i>(oneri espressi in migliaia di euro)</i>							
Legge	Iniz.	Titolo (sintesi)	2004	2005	2006	a regime	Note
193 del 28.07.2004	Gov	Proroga e rifinanziamento della legge 16 marzo 2001, n.72 interventi a tutela del patrimonio storico e culturale esuli italiani Istria Fiume e Dalmazia e interventi per la minoranza italiana in Slovenia e Croazia	6.200	6.200	6.200		
		<i>spesa corrente</i>	6.200	6.200	6.200		
		<i>spesa in conto capitale</i>					
		<i>Fondo spec. parte corrente</i>	6.200	6.200	6.200		
		<i>Fondo spec. conto capitale</i>					
		<i>diff.oneri testo finale-testo iniz.</i>					
		<i>norme di delega</i>					
194 del 22.07.2004	Parl	Estinzione assegni di pensione e straordinari annessi alle decorazioni al valor militare conferiti dalla cessata Amministrazione italiana dell'Eritrea	508				
		<i>spesa corrente</i>	508				
		<i>spesa in conto capitale</i>					
		<i>Fondo spec. parte corrente</i>	508				
		<i>Fondo spec. conto capitale</i>					
		<i>diff.oneri testo finale-testo iniz.</i>					
		<i>norme di delega</i>					

Senato - Servizio del bilancio							
Legislazione di spesa anno 2004 (esclusi D.L. in corso di conversione)							
Per ogni provvedimento la prima riga indica l'onere complessivo (per ogni anno e a regime); la seconda e la terza forniscono la disaggregazione fra onere corrente ed onere in c/capitale; la terza e la quarta riga riportano le quote coperte sui fondi speciali di parte corrente e di parte capitale ;la quinta riga da' conto, solo per i D.L. convertiti, della differenza tra gli oneri relativi al testo finale e quelli relativi al testo iniziale;la sesta riga evidenzia l'importo degli oneri conseguenti a deleghe legislative							
<i>(oneri espressi in migliaia di euro)</i>							
Legge	Iniz.	Titolo (sintesi)	2004	2005	2006	a regime	Note
196 del 19.07.2004	Gov.	Ratifica di trattati e accordi internazionali	2.500	2.500			
		spesa corrente	2.500	2.500			
		spesa in conto capitale					
		Fondo spec. parte corrente	2.500	2.500			
		Fondo spec. conto capitale					
		diff.oneri testo finale-testo iniz.					
		norme di delega					
198 del 19.07.2004	Gov.	Ratifica di trattati e accordi internazionali	23	23	23	23	
		spesa corrente	23	23	23	23	
		spesa in conto capitale					
		Fondo spec. parte corrente	23	23	23		
		Fondo spec. conto capitale					
		diff.oneri testo finale-testo iniz.					
		norme di delega					
201 del 19.07.2004	Gov.	Ratifica di trattati e accordi internazionali	7	7	7	7	
		spesa corrente	7	7	7	7	
		spesa in conto capitale					
		Fondo spec. parte corrente	7	7	7		
		Fondo spec. conto capitale					
		diff.oneri testo finale-testo iniz.					
		norme di delega					

Senato - Servizio del bilancio							
Legislazione di spesa anno 2004 (esclusi D.L. in corso di conversione)							
Per ogni provvedimento la prima riga indica l'onere complessivo (per ogni anno e a regime); la seconda e la terza forniscono la disaggregazione fra onere corrente ed onere in c/capitale; la terza e la quarta riga riportano le quote coperte sui fondi speciali di parte corrente e di parte capitale ;la quinta riga da' conto, solo per i D.L. convertiti, della differenza tra gli oneri relativi al testo finale e quelli relativi al testo iniziale;la sesta riga evidenzia l'importo degli oneri conseguenti a deleghe legislative							
<i>(oneri espressi in migliaia di euro)</i>							
Legge	Iniz.	Titolo (sintesi)	2004	2005	2006	a regime	Note
204 del 03.08.2004	Gov.	Conversione DL157/04 concernente disposizioni per l'etichettatura di alcuniprodotto agroalimentari nonché in materia di agricoltura e pesca	3.926	3.926	3.926	2.426	
		<i>spesa corrente</i>	3.926	3.926	3.926	2.426	
		<i>spesa in conto capitale</i>					
		<i>Fondo spec. parte corrente</i>					
		<i>Fondo spec. conto capitale</i>					
		<i>diff.oneri testo finale-testo iniz.</i>	2.426	2.426	2.426	2.426	
		<i>norme di delega</i>					
203 del 03.08.2004	Gov.	Conversione DL n. 159/2004 recante misure urgenti per favorire la ristrutturazione ed il rilancio dell'Alitalia					oneri non quantificati per garanzia su finanziamento di 400mln di euro
		<i>spesa corrente</i>					
		<i>spesa in conto capitale</i>					
		<i>Fondo spec. parte corrente</i>					
		<i>Fondo spec. conto capitale</i>					
		<i>diff.oneri testo finale-testo iniz.</i>					
		<i>norme di delega</i>					

Senato - Servizio del bilancio							
Legislazione di spesa anno 2004 (esclusi D.L. in corso di conversione)							
Per ogni provvedimento la prima riga indica l'onere complessivo (per ogni anno e a regime); la seconda e la terza forniscono la disaggregazione fra onere corrente ed onere in c/capitale; la terza e la quarta riga riportano le quote coperte sui fondi speciali di parte corrente e di parte capitale ;la quinta riga da' conto, solo per i D.L. convertiti, della differenza tra gli oneri relativi al testo finale e quelli relativi al testo iniziale;la sesta riga evidenzia l'importo degli oneri conseguenti a deleghe legislative							
<i>(oneri espressi in migliaia di euro)</i>							
Legge	Iniz.	Titolo (sintesi)	2004	2005	2006	a regime	Note
206 del 03.08.2004	Parl.	Nuove norme in favore delle vittime del terrorismo e delle stragi di tale matrice	64.100	12.480	12.900	12.900	
		spesa corrente	64.100	12.480	12.900	12.900	
		spesa in conto capitale					
		Fondo spec. parte corrente	64.100	12.480	12.900		
		Fondo spec. conto capitale					
		diff.oneri testo finale-testo iniz.					
		norme di delega					
207 del 30.07.2004	Gov.	Conversione DL 160/04 concernente proroga della partecipazione italiana a missioni internazionali	310.475				onere coperto mediante riduzione di autorizzazione di spesa
		spesa corrente	310.475				
		spesa in conto capitale					
		Fondo spec. parte corrente					
		Fondo spec. conto capitale					
		diff.oneri testo finale-testo iniz.	-319.529				
		norme di delega					
208 del 30.07.2004	Parl.	Proroga della partecipazione italiana a missioni internazionali	319.945	16	16	16	onere coperto mediante riduzione di autorizzazione di spesa
		spesa corrente	319.945	16	16	16	
		spesa in conto capitale					
		Fondo spec. parte corrente		16	16		
		Fondo spec. conto capitale					
		diff.oneri testo finale-testo iniz.					
		norme di delega					

Senato - Servizio del bilancio							
Legislazione di spesa anno 2004 (esclusi D.L. in corso di conversione)							
Per ogni provvedimento la prima riga indica l'onere complessivo (per ogni anno e a regime); la seconda e la terza forniscono la disaggregazione fra onere corrente ed onere in c/capitale; la terza e la quarta riga riportano le quote coperte sui fondi speciali di parte corrente e di parte capitale ;la quinta riga da' conto, solo per i D.L. convertiti, della differenza tra gli oneri relativi al testo finale e quelli relativi al testo iniziale;la sesta riga evidenzia l'importo degli oneri conseguenti a deleghe legislative							
<i>(oneri espressi in migliaia di euro)</i>							
Legge	Iniz.	Titolo (sintesi)	2004	2005	2006	a regime	Note
211 del 27.07.2004	Gov.	Ratifica di trattati e accordi internazionali	6	6	6	6	
		<i>spesa corrente</i>	6	6	6	6	
		<i>spesa in conto capitale</i>					
		<i>Fondo spec. parte corrente</i>	6	6	6		
		<i>Fondo spec. conto capitale</i>					
		<i>diff.oneri testo finale-testo iniz.</i>					
		<i>norme di delega</i>					
215 del 20.07.2004	Gov.	Norme in materia di risoluzione dei conflitti di interesse	2.924	2.924	2.924	2.924	
		<i>spesa corrente</i>	2.924	2.924	2.924	2.924	
		<i>spesa in conto capitale</i>					
		<i>Fondo spec. parte corrente</i>	2.924	2.924	2.924		
		<i>Fondo spec. conto capitale</i>					
		<i>diff.oneri testo finale-testo iniz.</i>					
		<i>norme di delega</i>					
216 del 27.07.2004	Gov.	Ratifica di trattati e accordi internazionali	18		18	18	onere ad anni alterni
		<i>spesa corrente</i>	18		18	18	
		<i>spesa in conto capitale</i>					
		<i>Fondo spec. parte corrente</i>	18		18		
		<i>Fondo spec. conto capitale</i>					
		<i>diff.oneri testo finale-testo iniz.</i>					
		<i>norme di delega</i>					

Senato - Servizio del bilancio							
Legislazione di spesa anno 2004 (esclusi D.L. in corso di conversione)							
Per ogni provvedimento la prima riga indica l'onere complessivo (per ogni anno e a regime); la seconda e la terza forniscono la disaggregazione fra onere corrente ed onere in c/capitale; la terza e la quarta riga riportano le quote coperte sui fondi speciali di parte corrente e di parte capitale ;la quinta riga da' conto, solo per i D.L. convertiti, della differenza tra gli oneri relativi al testo finale e quelli relativi al testo iniziale;la sesta riga evidenzia l'importo degli oneri conseguenti a deleghe legislative							
<i>(oneri espressi in migliaia di euro)</i>							
Legge	Iniz.	Titolo (sintesi)	2004	2005	2006	a regime	Note
219 del 29.07.2004	Gov.	Ratifica di trattati e accordi internazionali	11	11	11	11	
		spesa corrente	11	11	11	11	
		spesa in conto capitale					
		Fondo spec. parte corrente	11	11	11		
		Fondo spec. conto capitale					
		diff.oneri testo finale-testo iniz.					
		norme di delega					
221 del 29.07.2004	Gov.	Ratifica di trattati e accordi internazionali	68	78	79	79	
		spesa corrente	68	78	79	79	
		spesa in conto capitale					
		Fondo spec. parte corrente	68	78	79		
		Fondo spec. conto capitale					
		diff.oneri testo finale-testo iniz.					
		norme di delega					
226 del 23.08.2004	Gov	Sospensione anticipata del servizio obbligatorio di leva	169	441.287	439.475	439.475	
		spesa corrente	169	441.287	439.475	439.475	
		spesa in conto capitale					
		Fondo spec. parte corrente	169	441.287	439.475		
		Fondo spec. conto capitale					
		diff.oneri testo finale-testo iniz.					
		norme di delega					

Senato - Servizio del bilancio							
Legislazione di spesa anno 2004 (esclusi D.L. in corso di conversione)							
Per ogni provvedimento la prima riga indica l'onere complessivo (per ogni anno e a regime); la seconda e la terza forniscono la disaggregazione fra onere corrente ed onere in c/capitale; la terza e la quarta riga riportano le quote coperte sui fondi speciali di parte corrente e di parte capitale ;la quinta riga da' conto, solo per i D.L. convertiti, della differenza tra gli oneri relativi al testo finale e quelli relativi al testo iniziale;la sesta riga evidenzia l'importo degli oneri conseguenti a deleghe legislative							
<i>(oneri espressi in migliaia di euro)</i>							
Legge	Iniz.	Titolo (sintesi)	2004	2005	2006	a regime	Note
239 del 23.08.2004	Gov	Riordino del settore energetico	15.020	14.936	14.968	2.000	
		spesa corrente	5.020	4.936	4.968		
		spesa in conto capitale	10.000	10.000	10.000		
		Fondo spec. parte corrente	3.020	2.936	2.968		
		Fondo spec. conto capitale	10.000	10.000	10.000		
		diff.oneri testo finale-testo iniz.					
		norme di delega					
		TOTALI					
		onere complessivo	3.538.921	1.235.994	1.217.133	939.972	
		spesa corrente	2.852.513	1.113.494	1.093.848	894.674	
		spesa in conto capitale	686.408	122.500	123.285	43.285	
		Fondo spec. p. corrente	715.651	649.598	645.451	0	
		Fondo spec. c. capitale	218.908	99.480	94.480	0	
		differenza oneri testo iniz.- finale decreti-legge	1.241.811	229.679	196.850	-14.949	
		norme di delega	0	0	0	0	
		iniziativa parlamentare	416.323	75.958	75.628	74.128	
		iniziativa governo	3.122.598	1.160.036	1.141.505	865.844	
		Totale, di cui:	3.538.921	1.235.994	1.217.133	939.972	
		conversioni D.L.	2.896.642	683.906	669.666	413.112	
		Disegni di legge ordinari	642.279	552.088	547.467	526.860	