




I RISCHI PER LA SALUTE CORRELATI ALL'INQUINAMENTO ELETTROMAGNETICO

RELAZIONE DEL
DOTT. CIRINO STRANO

Dott. Cirino Strano - Medico Chirurgo
Referente Regionale WWF Sicilia per il MUOS
Consigliere Portavoce Associazione Movimento No MUOS Sicilia
Via Montebello n.262 - 97019 Vittoria (Rg) Tel. Ab. 0932.988250
Tel/Fax ambulatorio 0932.869877 - Cell.3339891980-3459392542
e-mail: dotc@cirinostrano.it



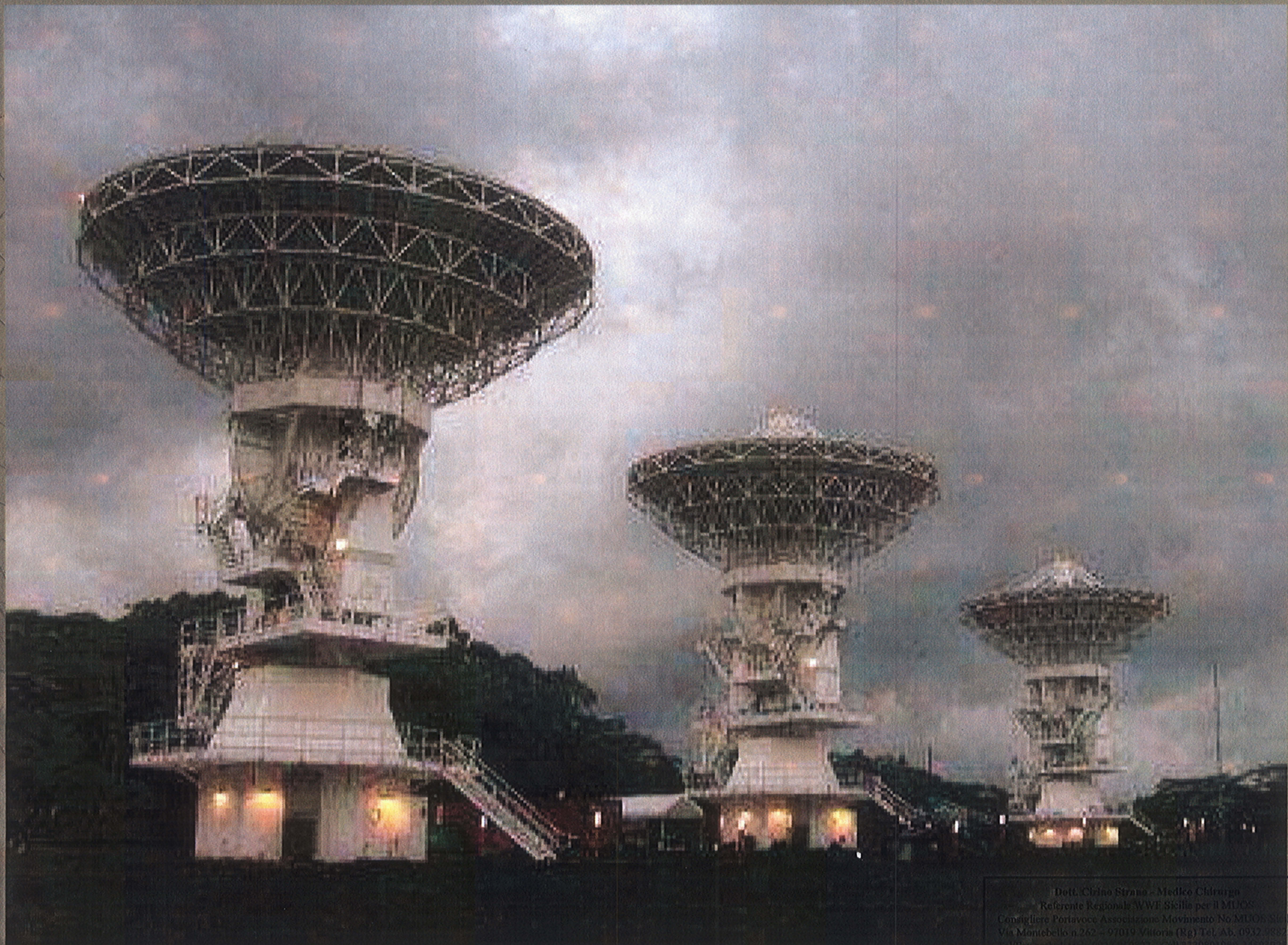
FONTI DI EMISSIONI ELETTRO MAGNETICHE

**RIFERITE AL SISTEMA DI ANTENNE NRTF
N.8 E MUOS PRESENTI NELLA BASE
MILITARE DI NISCEMI (CL)**

Dott. Cirino Strano - Medico Chirurgo
Referente Regionale WWF Sicilia per il MUOS
Consigliere Portavoce Associazione Movimento No MUOS Sicilia
Via Montebello n.262 - 97019 Vittoria (Rg) Tel. Ab. 0932.988250
Tel/Fax ambulatorio 0932.869877 - Cell.3339891980-3459392542
e-mail: dottcirinostrano@tin.it



Dot. Cirino Strano - Medico Chirurgo
Religente Regionale WWF Sicilia per il MUOS
Consigliere Portavoce Associazione Movimento No MUOS Sicilia
Via Montebello n.262 - 97019 Vittoria (Rg) Tel. Ab. 0932.988250
Tel/Fax ambulatorio 0932.869877 - Cell.3339891980-3459392542
e-mail: dotc@cirinostrano.it



Dott. Chino Strano - Medico Chirurgo
Referente Regionale WWF Sicilia per il MIPES
Consigliere Portavoce Associazione Movimento No MLIOR Sicilia
Via Montebello n 262 - 97019 Vittoria (Rg) Tel. Ab. 0932.869250
Tel/Fax ambulatorio 0932.869267 - Cell. 333981988 - 349992542
e-mail: slottic@chinosrano.it

COME QUANDO DURANTE UN TEMPORALE I FULMINI
CREANO INTERFERENZE CON LE TRASMISSIONI
DELLE TV E DELLE RADIO CHE ABBIAMO A CASA, COSÌ
SUCCEDA AL NOSTRO ORGANISMO CON I C.E.M.

INTERFERENZE ELETTRICHE

IL NOSTRO CORPO È ATTRAVERSATO DA DEBOLI CORRENTI ELETTRICHE
CHE PERMETTONO LA COMUNICAZIONE DAL CERVELLO, CHE È LA
NOSTRA CENTRALE OPERATIVA, VERSO TUTTI GLI ORGANI PERIFERICI
PERMETTENDOCI SIA DI MUOVERCI E SIA DI AVERE TUTTE LE SENSAZIONI
CHE CI CONSENTONO UNA NORMALE VITA PROPRIA E DI RELAZIONE. I
SEGNALI IN ARRIVO ED IN PARTENZA DA TUTTO IL NOSTRO CORPO SONO
CONDOTTI DA UN GRANDE INTRECCIO DI MINUSCOLI FILI ELETTRICI CHE
COSTITUISCONO IL SISTEMA NERVOSO. NON È DIFICILE PENSARE CHE I
CAMPI ELETTROMAGNETICI POSSANO INFLUENZARE IN SENSO INIBITORIO
O ECCITATORIO QUESTO DELICATO SISTEMA DI TRASMISSIONE.

INTERFERENZE ALLE APPARECCHIATURE ELETTROMEDICALI COME AD
ESEMPIO I PACE-MAKER E I DEFIBRILLATORI

Dott. Cirino Strano - Medico Chirurgo
Referente Regionale WWP Sicilia per il MUOS
Consigliere Portavoce Associazione Movimento No MUOS Sicilia
Via Montebello n.262 - 97019 Vittoria (Rg) Tel. Ab. 0932.988250
Tel/Fax ambulatorio 0932.869877 - Cell.3339891980-3459392542
e-mail: dr.strano@tin.it

UN ACCENNO ALLE
 INTERFERENZE CON LE
 APPARECCHIATURE
 ELETTROMEDICALI COME
 AD ESEMPIO I PACE-MAKER
 E I DEFIBRILLATORI:
 SI E' GIA' CONSTATATO IL
 MALFUNZIONAMENTO DI
 PACE-MAKER E DEL
 FIBRILLATORE A LUI
 COLLEGATO IN PERSONE
 CHE VIVONO IN
 PROSSIMITA' DELLE
 ANTENNE DEL SISTEMA
 NRTF. N.8 DI NISCEMI

«Le antenne Usa fanno danni»

Il defibrillatore di un pensionato va in tilt mentre il pc della figlia spesso fa le «bi»

Alarme anche per il Muos oggi doppio audizione della delegazione siciliana con la cancellazione della Camera e del Senato.

Salvatore Tereseva

di

Le onde elettromagnetiche emesse dalla stazione Nrtf della Marina militare (di cui è comandante Ugo) manderebbero in tilt il pacemaker e il defibrillatore impiantato nel petto di un pensionato siciliano. Ma non solo: anche il computer della figlia si comporta in maniera insolita. A dare la testimonianza della loro angosciosa esperienza siamo all'ombra delle antenne della base di Niscemi. È lo stesso pensionato, Salvatore Tereseva, 53 anni, invalido per una grave malattia cardiaca, in cui vive il figlio di defibrillatore che lunedì dell'ospedale Tereseva di Catania gli ha poi rifiutato nel letto. Con lui parla anche la figlia Silvia (20 anni), diplomata nel 1997 (si) al locale Ispettorato e ora iscritta alla facoltà di Legge dell'università torina. «Viviamo per necessità», spiega Salvatore Tereseva, «nell'unica nostra casa di campagna, in contrada Vitaro Sicuti, a fronte alle antenne della stazione sismologica. Durante il cronico periodo che faccio al lavoro, i sintomi mi non sono che il defibrillatore, al quale legna la mia vita, e il computer. I medici mi hanno chiesto se ho fatto uso di strumenti elettronici o elettrodomestici che potrebbero alterare l'apparecchio. Ho risposto di no. Ma poi, riferendo, ho pensato alla presenza delle antenne e mi è venuta in mente una ricerca su questo sito, di segnalare al prossimo controllo ai medici». Ma anche la ragazza ha problemi con il computer. «Quando lo dico in campo», riferisce Silvia, «cambia il mouse. Il mouse ho comprato nel negozio di Niscemi. Ho pensato che il problema è lì ed è venuto, perché nell'occasione ho comprato, ma il mouse funziona regolarmente. Allora c'è qual-



La famiglia Tereseva, in provincia

cosa che non va in queste antenne che ricopre di fronte a casa mia». Un problema, quello delle antenne in funzione a Niscemi dal 1993, che si susseguono a quello del Muos, l'ospedale di telemedicina finalizzato più potente del mondo, in fase di ultimazione nella base di Niscemi. Oggi, a Niscemi ci sono le doppie an-

tenne nel Muos, con la Commissione Uptec della Camera e con la Commissione di Inchiesta sull'uso improprio del Senato, di una delegazione di amministratori comunali e di esperti, composta dal sindaco Francesco La Rosa, dall'assessore Manfredo Fioricchi, dai sindaci di Vittoria, Comiso e Modica, del fisico Ma-

riano Corradini, del giornalista Antonio Mattana e del rappresentante del coordinamento siciliana No Muos. Il sindaco La Rosa ha chiesto la presenza anche del notaio «consulente quotidiano» Giuseppe Maola, il quale tiene a precisare che partecipa «a nome» alle discussioni nazionali.

Dott. Cirino Strano - Medico Chirurgo
 Referente Regionale WWF Sicilia per il MUOS
 Consigliere Portavoce Associazione Movimento No MUOS Sicilia
 Via Montebello n.262 - 97019 Vittoria (Rg) Tel. Ab. 0932.988250
 Tel/Fax ambulatorio 0932.869877 - Cell.3339891980-3459392542
 e-mail: dotc@cirinostrano.it

EFFETTI DEI C.E.M. SUGLI ORGANISMI VIVENTI

- * EFFETTI TERMOGENICI
- * EFFETTI ELETTRICI E MAGNETICI
- * EFFETTI ELETTROENERGETICI O IONIZZANTI

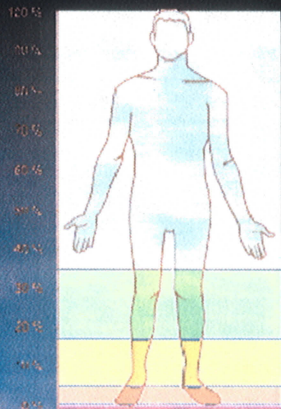
EFFETTI TERMOGENETICI SUGLI ORGANISMI VIVENTI

L'“OMS” E “ISS”

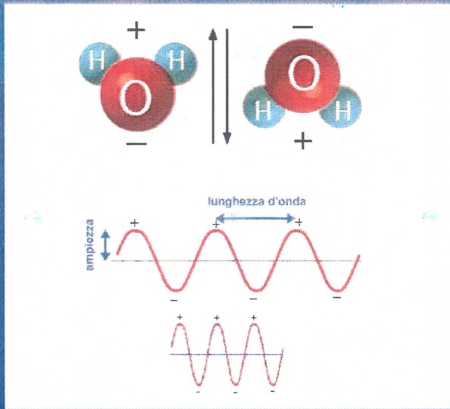
CREDONO CHE L'UNICO
EFFETTO E DANNO CHE LE
ONDE ELETTROMAGNETICHE
POSSANO CREARE AGLI
ORGANISMI VIVENTI SIA LA
TERMOGENESI, CIOE' IL
SURRISCALDAMENTO

SURRISCALDAMENTO DEGLI ORGANI

In fisica, l'effetto Joule, anche detto effetto termico o legge di Joule, è un fenomeno per cui un conduttore attraversato da una corrente elettrica disperde energia sotto forma di calore



Acqua 80%
 Fusto no: 76%
 - p.d. 73%
 Sarti no: 59%
 Coda: 45%
 Ventrino, braccio



■ **IL NOSTRO CORPO E' COSTITUITO PER IL 65% DI ACQUA**

■ **LE ONDE ELETTROMAGNETICHE METTONO IN VIBRAZIONE LE MOLECOLE DELL'ACQUA CHE PER ATTRITO MECCANICO TENDONO A SURRISCALDARSI**

■ **QUESTO E' IL MECCANISMO SFRUTTATO DAI FORNI A MICROONDE**

Dott. Cirino Strano - Medico Chirurgo
 Referente Regionale WWF Sicilia per il MUOS
 Consigliere Portavoce Associazione Movimento No MUOS Sicilia
 Via Montebello n.262 - 97019 Vittoria (Rg) Tel. Ab. 0932.988250
 Tel/Fax ambulatorio 0932.869877 - Cell.3339891980-3459392542
 e-mail: dott.cirinostrano@tin.it

PERO' L'EFFETTO DI SURRISCALDAMENTO DEGLI ORGANI E' AMMESSO
SOLO IN DUE CONDIZIONI

- GRANDE POTENZA DI EMISSIONE
DELLA SORGENTE
ELETTROMAGNETICA
- ESTREMA VICINANZA ALLA
SORGENTE EMETTITIVA

UN'ALTRA DELLE CONVINZIONI, PER NOI ERRATA, DEI PIU' ALTI
ORGANI SCIENTIFICI MONDIALI E ITALIANI E' LA SEGUENTE:

L' OMS E L' ISS

CREDONO

AI DANNI PROVOCATI AL DNA DALLE RADIAZIONI IONIZZANTI

NON CREDONO

AI DANNI PROVOCATI AL DNA DAI C.E.M. CHE SONO DETTI PURE
RADIAZIONI NON IONIZZANTI

LE

RADIAZIONI IONIZZANTI

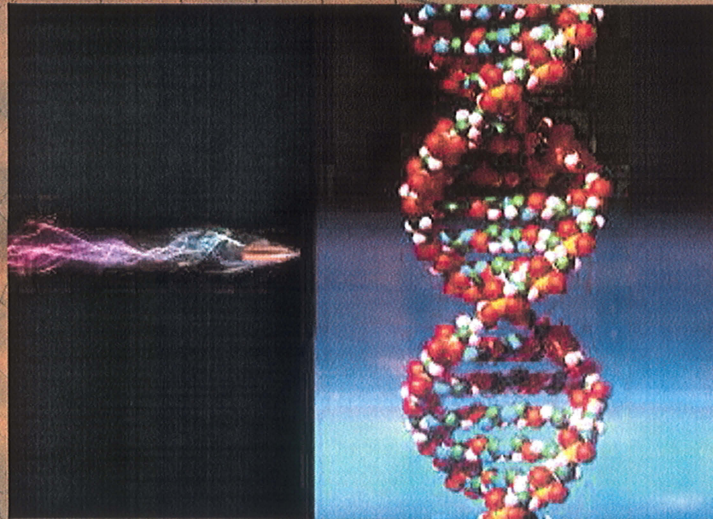
O ATOMICHE SONO CANCEROGENE

LE

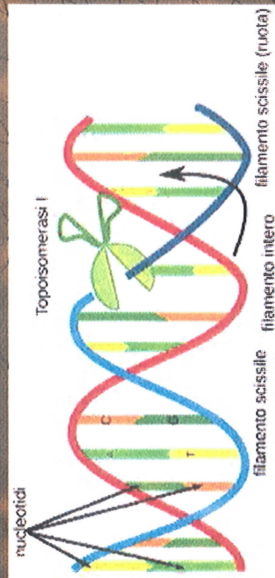
ONDE ELETTROMAGNETICHE AVREBBERO SOLO LA

“ POSSIBILITA' ” DI ESSERLO

Dott. Cirino Strano - Medico Chirurgo
Referente Regionale WWF Sicilia per il MUOS
Consigliere Portavoce Associazione Movimento No MUOS Sicilia
Via Montebello n.262 - 97019 Vittoria (Rg) Tel. Ab. 0932.988250
Tel/Fax ambulatorio 0932.869877 - Cell.3339891980-3459392542
e-mail: info@cirinostrano.it



LE PARTICELLE ATOMICHE SI
COMPORTANO COME DEI
PROIETTILI CHE SPEZZANO E
DANNEGGIANO LA CATENA DEL
DNA

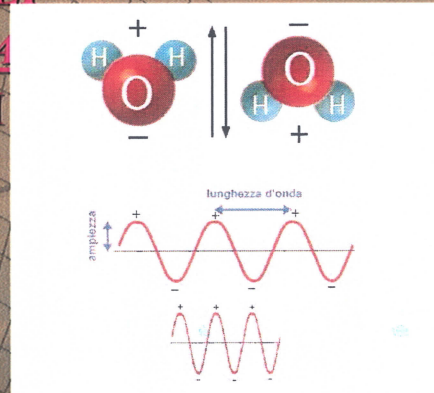
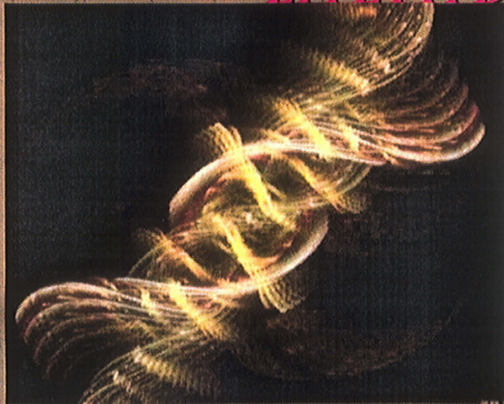


LA ROTTURA E LA DEFORMAZIONE DEL DNA
SONO ALL'ORIGINE DELLE ALTERAZIONI GENICHE
CHE POSSONO PORTARE A MALFUNZIONAMENTO
CELLULARE FINO ALLA NASCITA DI CELLULE
TUMORALI

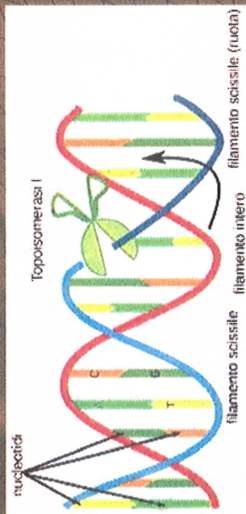
Dott. Cirino Strano - Medico Chirurgo
Referente Regionale WWF Sicilia per il MUOS
Consigliere Portavoce Associazione Movimento No MUOS Sicilia
Via Montebello n.262 - 97019 Vittoria (Rg) Tel. Ab. 0932.988250
Tel/Fax ambulatorio 0932.869877 - Cell.3339891980-3459392542
e-mail: dott.cirinostrano@tin.it

EFFETTO ELETTROENERGETICO ED EFFETTO ELETTROMAGNETICO

EFFETTI DEI



DANNI DA VIBRAZIONI
AL DNA (ES. FORNO A
MICROONDE CHE
METTE IN
VIBRAZIONE LE
MOLECOLE
DELL'ACQUA)



LA ROTTURA E LA DEFORMAZIONE DEL DNA SONO
ALL'ORIGINE DELLE ALTERAZIONI GENICHE CHE
POSSONO PORTARE A MALFUNZIONAMENTO
CELLULARE FINO ALLA NASCITA DI CELLULE
TUMORALI

Dott. Cirino Strano - Medico Chirurgo
Referente Regionale WWF Sicilia per il MUOS
Consigliere Portavoce Associazione Movimento No MUOS Sicilia
Via Montebello n.262 - 97019 Vittoria (Rg) Tel. Ab. 0932.988250
Tel/Fax ambulatorio 0932.869877 - Cell.3339891980-345932542
e-mail: dotc@cirinostrano.it

AZIONI DEI C.E.M. SULLA ONCOGENESI

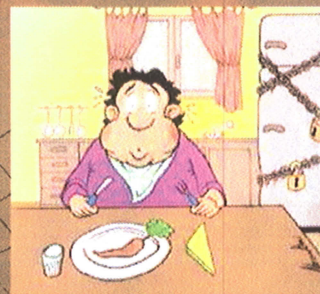
* **MODULANO LA OMEOSTASI DEL CALCIO**

- ◆ **ATTIVANO LE PROTEINE DA STRESS**
- ◆ **INIBISCONO LA APOPTOSI**
- ◆ **PROMUOVONO EFFETTI GENOTOSSICI**
- ◆ **PROMUOVONO EFFETTI EPIGENETICI**

EFFETTI SULL'OMEOSTASI DEL CALCIO

LE C.E.M. INFLUENZANO I MOVIMENTI INTRA ED EXTRACELLULARI DEL CALCIO, UNO DEI PRINCIPALI MESSAGGERI DELLA COMUNICAZIONE CELLULARE E PRINCIPALE BERSAGLIO DELLE C.E.M.

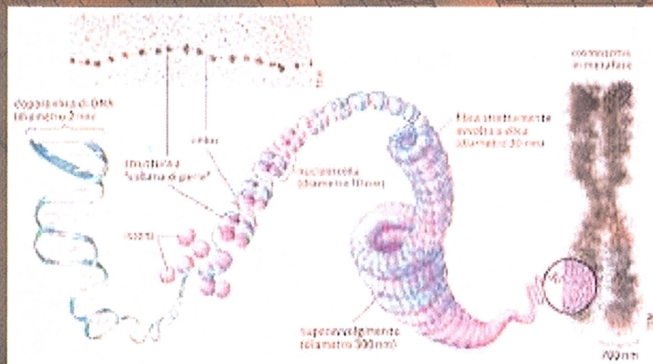
LA MELATONINA E L'ATTIVAZIONE DELLE PROTEINE DA STRESS DETTI PURE RADICALI LIBERI



- ◆ LA MELATONINA E' UNA FRA LE PIU' ATTIVE MOLECOLE NEL CATTURARE I **PEROSSIDI** E I **RADICALI LIBERI** (AZIONE SCRAVANGERS, SPAZZINI)
- ◆ I RADICALI LIBERI HANNO UN FONDAMENTALE RUOLO SUL PROCESSO DELL'**INVECCHIAMENTO** E NELLA PRODUZIONE DI **MALATTIE DEL S.N.C.** E DEL **CANCRO**
- ◆ LE **C.E.M. INIBENDO** LA FORMAZIONE DELLA **MELATONINA** FAVORISCONO L'AZIONE NEFASTA DEI RADICALI LIBERI SULLE CELLULE



Apoptosi. Quando si attiva il processo di morte cellulare programmata, gli enzimi litici digeriscono proteine ed acidi nucleici all'interno della cellula, la quale si destruttura in piccole vescicole, circondate da membrana, dette corpi apoptotici.



INIBIZIONE DELLA APOPTOSI

- ◆ LA APOPTOSI E' LA MORTE CELLULARE PROGRAMMATA CHE PERMETTE ALL'ORGANISMO DI LIBERARSI DALLE CELLULE VECCHIE E DIFETTOSE PRONTE A TRASFORMARSI IN CELLULE CANCEROSE
- ◆ E' UNA SPECIE DI TIMER INTERNO ALLA CELLULA CHE LA AUTOESTINGUE PRIMA CHE DIVENTI PERICOLOSA

EFFETTI GENOTOSSICI

SI INTENDE LA CAPACIA' DI INDURRE MODIFICAZIONI ALLA STRUTTURA A DOPPIA ELICA DEL DNA PER ROTTURA DEL FILAMENTO CON DANNO AL DNA PROVOCANDO IL MALFUNZIONAMENTO DELLE CELLULE FINO ALLA LORO TRASFORMAZIONE IN CELLULE TUMORALI

EFFETTI EPIGENETICI

L'ELETTROMAGNETISMO PUO' ALTERARE LA CONFORMAZIONE FISICA DEL DNA ALTERANDO QUINDI L'ACCESSIBILITA' FISICA AI GENI CON PRODUZIONE DI PROTEINE ANOMALE CHE FAVORISCONO LA PRODUZIONE DI CELLULE CANCEROSE

Dott. Cirino Strano - Medico Chirurgo
 Referente Regionale WWF Sicilia per il MUOS
 Consigliere Portavoce Associazione Movimento No MUOS Sicilia
 Via Montebello n.262 - 97019 Vittoria (Rg) Tel. Ab. 0932.988250
 Tel/Fax ambulatorio 0932.869877 - Cell.3339891980-3459392542
 e-mail: dottvirostrano@tin.it

RIASSUMIAMO LE TRE AZIONI DEI C.E.M.

- ◆ **EFFETTI TERMOGENICI**
- ◆ **EFFETTI ELETTRICI E MAGNETICI**
- ◆ **EFFETTI ELETTROENERGETICI O IONIZZANTI**

ALCUNI ORGANI DEL NOSTRO CORPO SONO PIU' SENSIBILI AI DANNI GENERATI DAI C.E.M. E QUESTI ORGANI SONO DETTI

"ORGANI BERSAGLIO"

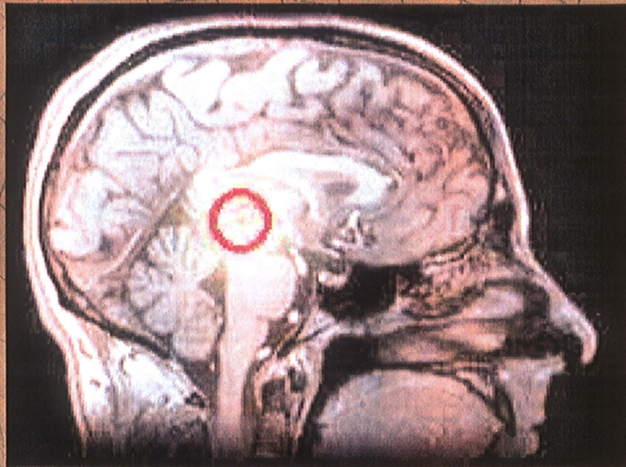
PARTICOLARE IMPORTANZA HA, SOTTO

QUESTO ASPETTO, LA

"GHIANDOLA PINEALE"

Dot. Cirino Strano - Medico Chirurgo
Referente Regionale WWF Sicilia per il MUOS
Consigliere Portavoce Associazione Movimento No MUOS Sicilia
Via Montebello n.262 - 97019 Vittoria (Rg) Tel. Ab. 0932.988250
Tel/Fax ambulatorio 0932.869877 - Cell.3339891980-3459392542
e-mail: dot@cirinostrano.org.it

EPIFISI O GHIANDOLA PINEALE



E' UNA GHIANDOLA CHE SI TROVA
AL CENTRO DEL NOSTRO CERVELLO



HA UNA FORMA CHE ASSOMIGLIA
A QUELLA DI UNA PIGNA

Dott. Cirino Strano - Medico Chirurgo
Referente Regionale WWF Sicilia per il MUOS
Consigliere Portavoce Associazione Movimento No MUOS Sicilia
Via Montebello n.262 - 97019 Vittoria (Rg) Tel. Ab. 0932.988250
Tel/Fax ambulatorio 0932.869877 - Cell.3339891980-345932542
e-mail: dustrano@tin.it

PERCHE' L'ELETTROMAGNETISMO INFLUENZA COSI'
NEGATIVAMENTE LE FUNZIONI DELLA PINEALE:

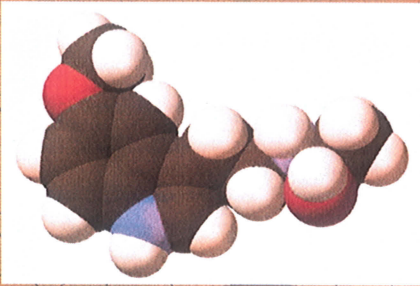
NELLA PINEALE VI E' UN'ALTA CONCENTRAZIONE DI CRISTALLI
DI MAGNETITE, CONTENUTA NELLA MELATONINA, CHE
OVVIAMENTE SUBISCONO MAGGIORMENTE L'EFFETTO DEI
CAMPI MAGNETICI ED ELETTROMAGNETICI

SPERIMENTALMENTAZIONE



A COLOMBI E UCCELLI MIGRATORI E' STATA POSTA SULLA LORO
TESTA UN PICCOLO MAGNETE ED IL RISULTATO E' CHE VENGONO
DISORIENTATI NELLE LORO ROTTE.
LE FORMICHE TENDONO AD ALLONTANARSI DAI CAVI ELETTRICI DI
ALTA TENSIONE

Dott. Cirino Strano - Medico Chirurgo
Referente Regionale WWF Sicilia per il MUOS
Consigliere Portavoce Associazione Movimento No MUOS Sicilia
Via Montebello n.262 - 97019 Vittoria (Rg) Tel. Ab. 0932.988250
Tel/Fax ambulatorio 0932.869877 - Cell.3339891980-3459392542
e-mail: dotc@comskine.it



MELATONINA

- ◆ HA LA FUNZIONE DI REGOLARE IL CICLO SONNO-VEGLIA ED E' SECRETA ANCHE DALLA IPOFISI, TIROIDE, SURRENI E GONADI
- ◆ LA PRODUZIONE DI MELATONINA E' INFLUENZATA DAL GIORNO E DALLA NOTTE
- ◆ DI NOTTE SI PRODUCE PIU' MELATONINA MENTRE LA LUCE DEL SOLE LA INIBISCE
- ◆ PER TALI MOTIVI LA MELATONINA REGOLA COME UN OROLOGIO IL RITMO SONNO-VEGLIA




PINEALE E STAGIONI

LA ghiandola pineale e' pure influenzata dall'alternanza delle stagioni ecco spiegata la **METEREOPATIA** che e' un disturbo accusato da alcune **PERSONE COSSIDETTE "METEREOPATICHE"**



OLTRE ALLA MELATONINA NELLA PINEALE SONO STATI TROVATI PURE CRISTALLI DI MICRO CALCITE. I CRISTALLI DI MICRO CALCITE HANNO PRPRIETA' PIEZOELETTRICHE CIOE RIESCONO A GENERARE IMPULSI ELETTRICI SE OPPORTUNAMENTE STIMOLATI PER CUI ANCHE ESSI, OLTRE ALLA MELATONINA, POSSONO ESSERE INFLUENZATI DALLE **EMISSIONI ELETTROMAGNETICHE**



PATOLOGIE LEGATE ALL'ELETTRO MAGNETISMO

Dott. Cirino Strano - Medico Chirurgo
Referente Regionale WWF Sicilia per il MUOS
Consigliere Portavoce Associazione Movimento No MUOS Sicilia
Via Montebello n.262 - 97019 Vittoria (Rg) Tel. Ab. 0932.988250
Tel/Fax ambulatorio 0932.869877 - Cell.3339891980-345932542
e-mail: dottcirinostrano@tiscali.it

PRINCIPALI SINTOMATOLOGIE DELLA "ELETTOSENSIBILITA" AI C.E.M.

Generali: debolezza, facile esauribilità, depressione

Cutanee: eritemi, papule, alterata crescita di unghie e capelli;
facile dolorabilità cutanea

Del sistema nervoso: disturbi del sonno, perdita della
memoria e della concentrazione, mal di
testa, depressione, irritabilità, ansia

Del sistema osteo-muscolare: dolori ossei, crampi, dolori
muscolari, stanchezza

Dell'apparato respiratorio: oppressione toracica, pause respiratorie

Del sistema cardiovascolare: aritmie, disturbi della pressione
arteriosa

Della sfera sessuale: perdita della libido, impotenza

Del sistema visivo, acustico: distacco di retina, disturbi uditivi o
acufeni



**NISCEMI:
INQUINAMENTO AMBIENTALE CHIMICO ED ELETTROMAGNETICO**
Sabato 16 Marzo 2013 Ore 9.30
Aula Magna Istituto Istruz. Sup. " Leonardo Da Vinci " Niscemi

Niscemi e' un territorio a rischio inquinamento ambientale per la presenza di fonti inquinanti di tipo chimico (Enichem-Gela) e fonti di inquinanti di tipo elettromagnetico (dentro la citta' presenza di numerosi ripetitori di telefonia mobile-radio-rv + 41 antenne NRTF della base militare di contrada 'Olmo a circa 3 Km da Niscemi + costruendo MUOS nello stesso sito delle antenne NRTF).

In data 12 Gennaio 2013 presso i locali della Parrocchia Purgatorio di Niscemi si sono dati appuntamento i Medici di Medicina Generale e Pediatri di Niscemi, i quali facendosi carico della crescente preoccupazione in relazione alla percezione comune di aumento di patologie oncologiche nel territorio niscemese, hanno concordato di portare avanti una indagine conoscitiva e statistica sulla reale diffusione delle patologie oncologiche presso la popolazione assistita.

Questo impegno comune dei Medici e Pediatri Niscemesi ha portato alla realizzazione dello studio "Niscemi K 13".

Questo studio consiste nel rilevamento del numero delle persone affette da tumori maligni nella popolazione assistita da tali medici . Si tratta quindi di uno studio statistico osservazionale di tipo "trasversale" in quanto mette in luce il dato statistico cosiddetto della "prevalenza" dei tumori nella popolazione di Niscemi.

Nei prossimi 5 anni questo studio prosegura' col rilevamento degli stessi dati aggiornati di volta in volta nel mese di Gennaio di ogni anno.


In tal modo, alla fine avremo realizzato anche uno studio statistico cosiddetto " longitudinale prospettico" che ci potra' fornire dei dati statistici anche sulla "incidenza" dei tumori maligni a Niscemi.

N.B. : varie Istituzioni, Associazioni e l'Ordine dei medici della Provincia di Caltanissetta hanno apprezzato e condiviso questa iniziativa.



- ◆ **Lo studio "Niscemi K 13" è uno studio di "prevalenza" delle patologie presenti a Niscemi detto K 13 perché riferito a patologie tumorali rilevate nell'anno 2013. E' uno studio "prospettico" perché si propone di rivedere ogni anno le patologie tumorali presenti a Niscemi così da poter svolgere pure uno studio di "incidenza" di queste patologie nel territorio**
- ◆ **Nell'indagine è stato utilizzato un questionario, distribuito ai medici di base, in cui si chiedeva di indicare a quanti dei loro pazienti fosse stata diagnosticata una patologia tumorale ed in quale sede tra le 11 proposte.**
- ◆ **I dati poi sono stati elaborati e confrontati con quelli nazionali dell'AIRTUM**

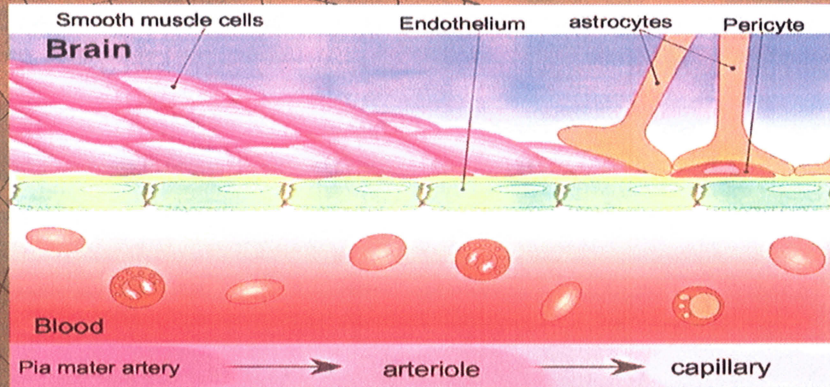
Dott. Cirino Strano - Medico Chirurgo
Referente Regionale WWF Sicilia per il MUOS
Consigliere Portavoce Associazione Movimento No MUOS Sicilia
Via Montebello n.262 - 97019 Vittoria (Rg) Tel. Ab. 0932.988250
Tel/Fax ambulatorio 0932.869877 - Cell.3339891980-3459392542
e-mail: dott@nostrano2013.it



PATOLOGIE DEL SISTEMA NERVOSO CENTRALE

Dott. Cirino Strano - Medico Chirurgo
Referente Regionale WWF Sicilia per il MUOS
Consigliere Portavoce Associazione Movimento No MUOS Sicilia
Via Montebello n.262 - 97019 Vittoria (Rg) Tel. Ab. 0932.988250
Tel/Fax ambulatorio 0932.869877 - Cell.3339891980-3459392542
e-mail: dottcirinostrano@tin.it

EFFETTI SULLA BARRIERA EMATO-ENCEFALICA



**ALTERA LA PERMEABILITA'
DELLA BARRIERA EMATO-
ENCEFALICA PERMETTENDO
IL PASSAGGIO ANOMALE DI IONI
E MOLECOLE DAL SANGUE AL
CERVELLO**

EFFETTI SULLA SECREZIONE DI NEURORMONI E NEUROTRASMETTITORI

ATTIVANO L'ORMONE DELLO STRESS, IL CORTISOLO

ALTERANO I RECETTORI CEREBRALI DELLE BENZODIAZEPINE

**INFLUENZANO I RECETTORI COLINERGICI DELLA REGIONE
DELL'IPPOCAMPO CON CONSEGUENTE SIGNIFICATIVA
INIBIZIONE DELL'APPRENDIMENTO E DELLA MEMORIA**

PATOLOGIE DEL SISTEMA NERVOSO CENTRALE

CAPACITA' MNEMONICA RIDOTTA CON SCARSO RENDIMENTO
A SCUOLA

DISTURBI DEL COMPORTAMENTO

PARKINSON

ALZHEIMER

SCLEROSI AMIOTROFICA LATERALE

AUTISMO

FIRSTENBERG E KANE, 2002

http://www.latitudes.org/articles/electrical_sensitivity-articles.htm

Nei pressi della cittadina di Brick (New Jersey) nel 1994 è stato installato un radar (750 KW) per usi meteorologici. Nel giro di pochi anni i casi di

AUTISMO

nei bambini nati dopo l'attivazione del radar sono passati da 4-5/10.000 (media nazionale) a 8/1.000, cioè sono aumentati di 16-20 volte!

Dott. Cirino Strano - Medico Chirurgo
Referente Regionale WWF Sicilia per il MUOS
Consigliere Portavoce Associazione Movimento No MUOS Sicilia
Via Montebello n.262 - 97019 Vittoria (Rg) Tel. Ab. 0932.988250
Tel/Fax ambulatorio 0932.869877 - Cell.3339891980-3459392542
e-mail: dott@nostranog21n.it

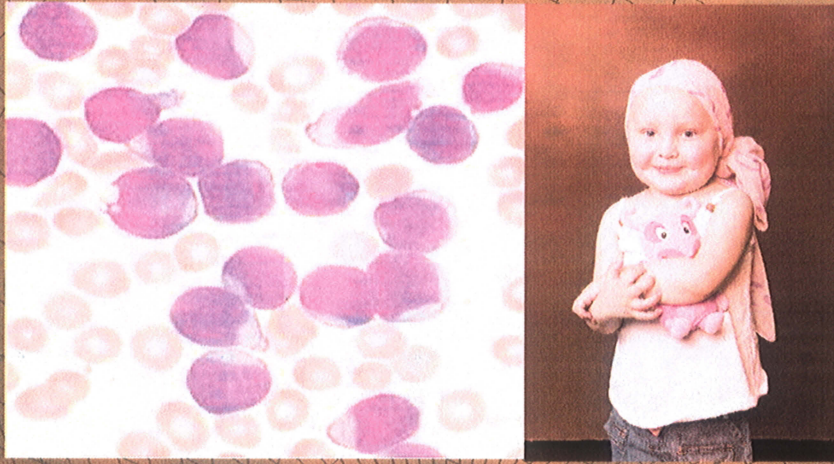


**QUESTO DATO SULL' AUTISMO
PURTROPPO E' CONFERMATO
DAI DATI RACCOLTI DAI MEDICI
DI FAMIGLIA E DAI
NEUROPSICHIATRI CHE HANNO
ESAMINATO LA POPOLAZIONE DI
NISCEMI**

Dott. Cirino Strano - Medico Chirurgo
Referente Regionale WWF Sicilia per il MUOS
Consigliere Portavoce Associazione Movimento No MUOS Sicilia
Via Montebello n.262 - 97019 Vittoria (Rg) Tel. Ab. 0932.988250
Tel/Fax ambulatorio 0932.869877 - Cell.3339891980-3459392542
e-mail: dr.strano@wwf.it

SISTEMA EMOLINFATICO A NISCEMI

RELAZIONE ISS: ALLA VOCE "MIELOMA MULTIPLO", MOLTO PRESENTE NELLA ZONA DEL NISCEMESE, L'ISS METTE IN RELAZIONE L'ELEVATA INCIDENZA DELLA PREDETTA PATOLOGIA A "ESPOSIZIONI IN AMBITO AGRICOLO"



VARIAZIONE DI CAMPO ELETTRROMAGNETICO DI SOLI 0,2 MICROTESLA, SECONDO ALCUNI STUDI, POSSONO INCREMENTARE L'INSORGENZA DI LEUCEMIE NEI BAMBINI



ANCHE A NISCEMI, NELLO STUDIO EFFETTUATO DAI COLLEGHI DI MEDICINA, SI ASSISTE AD UNA PREVALENZA CIOè' INCREMENTO DI LEUCEMIE INFANTILI DI 1,8 VOLTE PIÙ ALTO RISPETTO AELLA MEDIA SIA NAZIONALE CHE RIFERITA ALLA MACROREGIONE DEL SUD-ITALIA

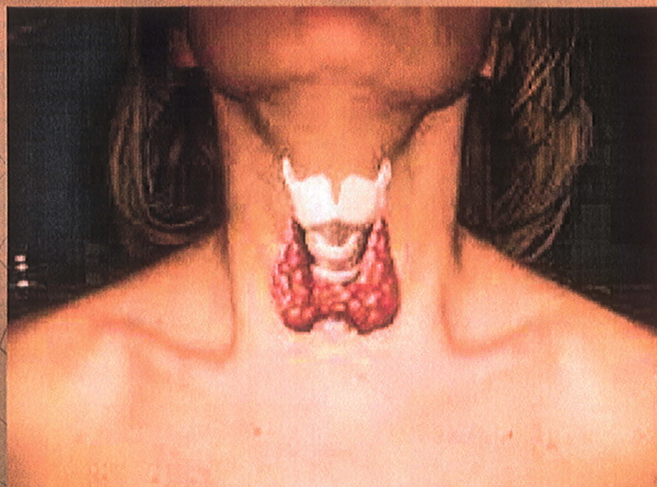
Dott. Cirino Strano - Medico Chirurgo
Referente Regionale WWF Sicilia per il MUOS
Consigliere Portavoce Associazione Movimento No MUOS Sicilia
Via Montebello n.262 - 97019 Vittoria (Rg) Tel. Ab. 0932.988250
Tel/Fax ambulatorio 0932.869877 - Cell.3339891980-3459392542
e-mail: dott@cirinostrano.it

GROVES ET AL., 2002

Analisi della mortalità per varie cause tra 40.581 veterani della Guerra in Corea con esposizione potenziale a radar ad alta intensità di emissione (non specificata).

Trovano un raddoppio statisticamente significativo (95% di probabilità) del rischio di mortalità per leucemia non-linfocitica tra i tecnici elettronici (SMR=2,2; IC95%=1,3-3,7).

TIROIDE A NISCEMI



LA MELATONINA MODULA
LA PRODUZIONE DEGLI
ORMONI TIROIDEI PER CUI
E' ALL'ORIGINE DEI
TUMORI TIROIDEI



ANCHE A NISCEMI, NELLO
STUDIO EFFETTUATO DAI
COLLEGHI DI MEDICINA, SI
ASSISTE AD UNA PREVALENZA
CIOE' INCREMENTO DI TUMORI
ALLA TIROIDE DI 3,5 VOLTE PIU'
ALTO RISPETTO AELLA MEDIA
SIA NAZIONALE CHE RIFERITA
ALLA MACROREGIONE DEL
SUD-ITALIA

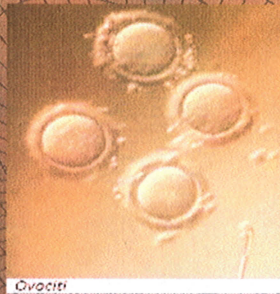
Dott. Cirino Strano - Medico Chirurgo
Referente Regionale WWF Sicilia per il MUOS
Consigliere Portavoce Associazione Movimento No MUOS Sicilia
Via Montebello n.262 - 97019 Vittoria (Rg) Tel. Ab. 0932.988250
Tel/Fax ambulatorio 0932.869877 - Cell.3339891980-3459392542
e-mail: dr@cirinostrano.it

TUMORI AI TESTICOLI E STERILITA' A NISCEMI



ANCHE A NISCEMI, NELLO STUDIO EFFETTUATO TO DAI COLLEGHI DI MEDICINA, SI ASSISTE AD UNA PREVALENZA CIOÈ' INCREMENTO DI TUMORI AI TESTICOLI DI 3,5 VOLTE PIÙ ALTO RISPETTO AELLA MEDIA SIA NAZIONALE CHE RIFERITA ALLA MACROREGIONE DEL SUD-ITALIA

INFLUENZE NEGATIVE NEI RIGUARDI DELLE CELLULE DELLA SFERA GERMINATIVA



Ovociti



- ◆ **RIDUZIONE DELLA PRODUZIONE DEGLI OOCITI NELLE DONNE**

- ◆ **IPOZOOSPERMIA FINO ALLA AZOOSPERMIA NEGLI UOMINI**

Dott. Cirino Strano - Medico Chirurgo
Referente Regionale WWF Sicilia per il MUOS
Consigliere Portavoce Associazione Movimento No MUOS Sicilia
Via Montebello n.262 - 97019 Vittoria (Rg) Tel. Ab. 0932.988250
Tel/Fax ambulatorio 0932.869877 - Cell.3339891980-3459392542
e-mail: cs@cirinostrano.it

MOLLERLLOKEN E MOEN, 2008

Trovano una riduzione della fertilità maschile in esposizioni lavorative a microonde (militari esposti a radar, utilizzatori di stufe a microonde e di telefoni mobili).

Bioelectromagnetics 29:345–352 (2008)

Is Fertility Reduced Among Men Exposed to Radiofrequency Fields in the Norwegian Navy?

Ole J. Møllerløyken* and Bente E. Moen

Department of Public Health and Primary Health Care, Section for Occupational Medicine, University of Bergen, Bergen, Norway

Dott. Cirino Strano - Medico Chirurgo
Referente Regionale WWF Sicilia per il MUOS
Consigliere Portavoce Associazione Movimento No MUOS Sicilia
Via Montebello n.262 - 97019 Vittoria (Rg) Tel. Ab. 0932.988250
Tel/Fax ambulatorio 0932.869877 - Cell.3339891980-3459392542
e-mail: StranoCirino@libero.it

MELANOMA OCULARE



NEUROSCIENT LETTER AFFERMA CHE:

**DURANTE IL CICLO DI PRODUZIONE DELLA MELATONINA LA
GHIANDOLA PINEALE TRASFORMA IL BETA-RETINALE IN
CIS-RETINALE
ECCO PERCHE'...**

**UN'ALTERATA SINTESI DELLA MELATONINA PROMUOVE
NELL'OCCHIO LO SVILUPPO DEL MELANOMA OCULARE,
CHE E' UNA DELLE PATOLOGIE CARATTERISTICHE
DELL'INQUINAMENTO AMBIENRTALE DA
ELETTROMAGNETISMO**

Dott. Cirino Strano - Medico Chirurgo
Referente Regionale WWF Sicilia per il MUOS
Consigliere Portavoce Associazione Movimento No MUOS Sicilia
Via Montebello n.262 - 97019 Vittoria (Rg) Tel. Ab. 0932.988250
Tel/Fax ambulatorio 0932.869877 - Cell.3339891980-3459392542
e-mail: cirino.strano@wwf.it

PATOLOGIE DEL SISTEMA NERVOSO CENTRALE A NISCEMI

- ◆ CAPACITA' MNEMONICA RIDOTTA CON SCARSO RENDIMENTO A SCUOLA
 - ◆ DISTURBI DEL COMPORTAMENTO
 - ◆ PARKINSON
 - ◆ ALZHEIMER
 - ◆ SCLEROSI AMIOTROFICA LATERALE
 - ◆ AUTISMO

AUTISMO A NISCEMI



QUESTO DATO SULL' AUTISMO PURTROPPO E' CONFERMATO DAI DATI RACCOLTI DAI MEDICI DI FAMIGLIA, PEDIATRI E NEUROPSICHIATRI CHE HANNO ESAMINATO LA POPOLAZIONE DI NISCEMI

FIRSTENBERG E KANE, 2002

http://www.latitudes.org/articles/electrical_sensitivity-articles.htm

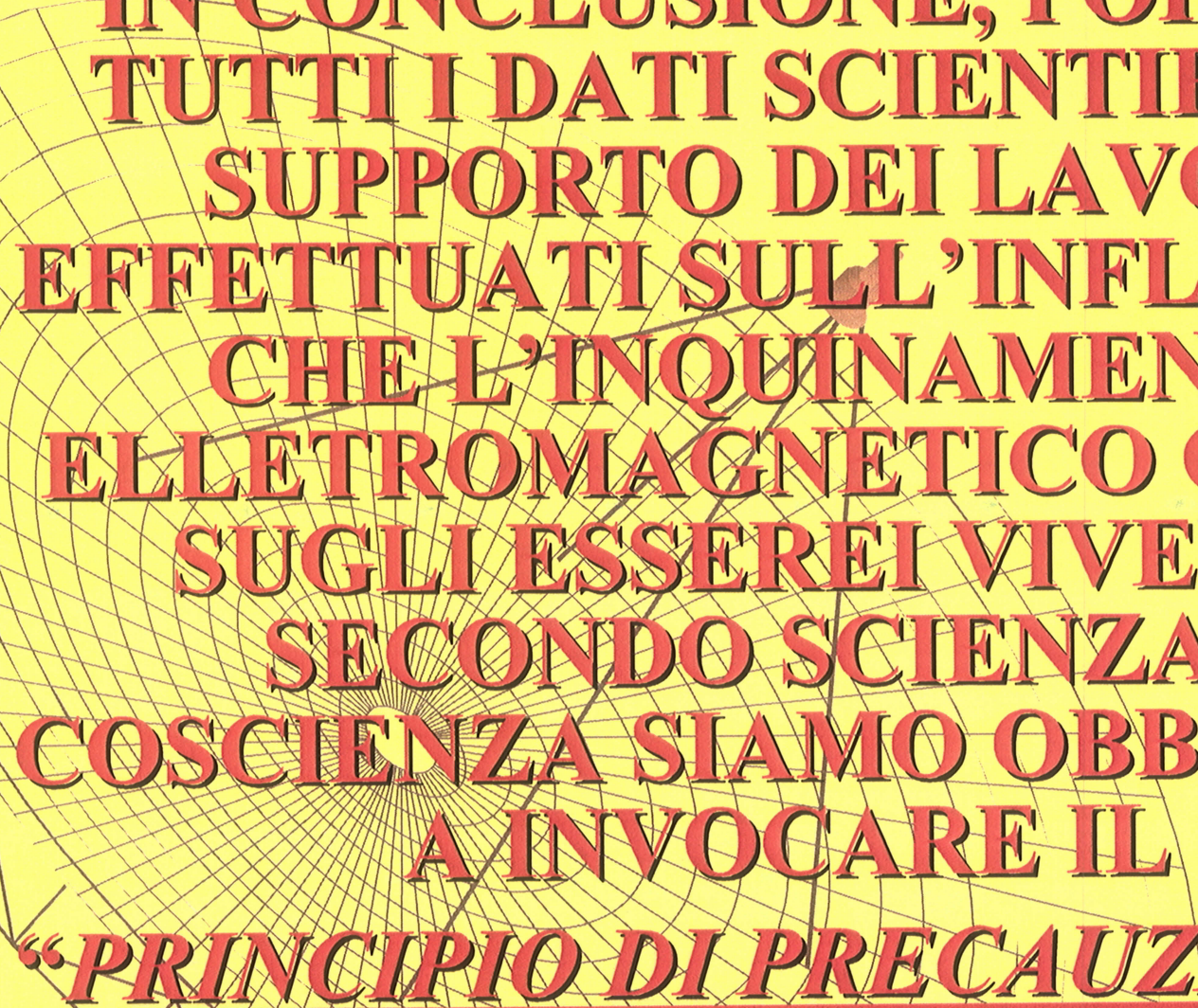
Nei pressi della cittadina di Brick (New Jersey) nel 1994 è stato installato un radar (750 KW) per usi meteorologici. Nel giro di pochi anni i casi di AUTISMO nei bambini nati dopo l'attivazione del radar sono passati da 4-5/10.000 (media nazionale) a 8/1.000, cioè sono aumentati di 16-20 volte!

Dott. Cirino Strano - Medico Chirurgo
Referente Regionale WWF Sicilia per il MUOS
Consigliere Portavoce Associazione Movimento No MUOS Sicilia
Via Montebello n.262 - 97019 Vittoria (Rg) Tel. Ab. 0932.988250
Tel/Fax ambulatorio 0932.869877 - Cell.3339891980-3459392542
e-mail: dr@cirinostrano.it

STUDI NAZIONALI ED INTERNAZIONALI

SI RINGRAZIA PER LA GENTILE CONCESSIONE IL
PROF. ANGELO LEVIS DOCENTE DI
MUTAGENESI AMBIENTALE PRESSO
L'UNIVERTIA' DI PADOVA

Dott. Cirino Strano - Medico Chirurgo
Referente Regionale WWF Sicilia per il MUOS
Consigliere Portavoce Associazione Movimento No MUOS Sicilia
Via Montebello n.262 - 97019 Vittoria (Rg) Tel. Ab. 0932.988250
Tel/Fax ambulatorio 0932.869877 - Cell.3339891980-3459392542
e-mail: rus@cirostrano.com



**IN CONCLUSIONE, POICHE’
TUTTI I DATI SCIENTIFICI A
SUPPORTO DEI LAVORI
EFFETTUATI SULL’INFLUENZA
CHE L’INQUINAMENTO
ELETTROMAGNETICO OPERA
SUGLI ESSEREI VIVENTI,
SECONDO SCIENZA E
COSCIENZA SIAMO OBBLIGATI
A INVOCARE IL
“PRINCIPIO DI PRECAUZIONE”**

Dott. Cirino Strano - Medico Chirurgo
Referente Regionale WWF Sicilia per il MUOS
Consigliere Portavoce Associazione Movimento No MUOS Sicilia
Via Montebello n.262 - 97019 Vittoria (Rg) Tel. Ab. 0932.988250
Tel/Fax ambulatorio 0932.869877 - Cell.3339891980-3459392542
e-mail: info@no-muos.it

Principio di Precauzione

Nel giugno del 1992 si è tenuta a Rio de Janeiro (Brasile) la Conferenza delle Nazioni Unite sull'Ambiente e lo Sviluppo, l'«Earth Summit».

L'articolo 15 della Dichiarazione di Rio, ratificato dall'Unione Europea recita che:

"Ove vi siano minacce di danno serio o irreversibile, l'assenza di certezze scientifiche non deve essere usata come ragione per impedire che si adottino misure di prevenzione della degradazione ambientale".

YAKYMENKO ET AL., 2011

Facendo una rassegna dei dati sull'aumento del rischio di tumori nelle esposizioni a campi elettromagnetici e dei meccanismi biologici che ne sono alla base, concludono sostenendo che "i dati scientifici indicano l'estrema urgenza di ridurre l'esposizione giornaliera, sia per la popolazione che per i lavoratori addetti. Tali esposizioni devono essere regolate sulla base del

"Principio di Precauzione"

Cioè la Prudenza Imposta per Legge
Sancito

dall'Articolo 15 della Dichiarazione del Congresso di Rio de Janeiro nel 1992 che implica la massima riduzione dei livelli di emissione elettromagnetica, livelli che sono oggi assolutamente eccessivi"

TIPI DI TUMORI METANALISI DI LAVORI SCIENTIFICI INTERNAZIONALI



Dott. Cirino Strano - Medico Chirurgo
Referente Regionale WWF Sicilia per il MUOS
Consigliere Portavoce Associazione Movimento No MUOS Sicilia
Via Montebello n.262 - 97019 Vittoria (Rg) Tel. Ab. 0932.988250
Tel/Fax ambulatorio 0932.869877 - Cell.3339891980-3459392542
e-mail: dottcstrano@tiscali.it

<p>SZMIGIELSKI 1996 (91)</p>	<p>RF/MO (150-3500 MHz)</p> <ul style="list-style-type: none"> • 80% delle situazioni: 0,1-2 W/cm²; 15%:2-6 W/cm² • Assegnata sulla base della categoria professionale: 	<p>Personale militare di carriera polacco: circa 128.000 persone, delle quali circa 3.700 esposte a RF/MO (solo maschi) 1971-1985</p>	<ul style="list-style-type: none"> • Tutte le neoplasie: RR=2,07; IC95%: 1,12-3,58; p<0,05 • Stomaco: RR=3,24; IC95%=1,85-5,06; p<0,01 • Colon-retto: RR=3,19; IC95%=1,54-6,18; p<0,01 * Cute, incluso melanoma: RR=1,67; IC95%=0,92-4,13; p<0,05 • Sistema nervoso, incluso tumore del cervello: RR=1,91; IC95%=1,08-3,47; p<0,05 • Linfoma di Hodgkin: RR=2,96; IC95%=1,32-4,37; p<0,05 • Linfoma non-Hodgkin: RR=5,82; IC95%=2,11-9,74; p<0,001 • Leucemia Cronica linfocitica: RR=3,68; IC95%=1,45-5,18; p<0,01 • Leucemia Acuta linfoblastica: RR=5,75; IC95%=1,22-18,16; p<0,05 • Leucemia Cronica mielocitica: RR=13,90; IC95%=6,72-22,12; p<0,001 • Leucemia Acuta mieloblastica: RR=8,62; IC95%=3,54-13,67; p<0,001 	<ul style="list-style-type: none"> • Indagata l'incidenza di tutte le neoplasie • Dati sulle neoplasie del tratto genitale non presentati
---	--	---	---	---

<p>HOLLY et al., 1996 (95)</p>	<p>MO: radar Autoriporta ta in questio nario</p>	<p>221 casi di melanoma intraoculare, 447 controlli (solo maschi) 1978-1987</p>	<p>□ Melanoma intraocular e: OR = 2,1; IC95% = 1,1 – 4,0</p>	<p>□ Studio caso-controllo: indagato solo il melanoma intraoculare</p>
<p>DAVIS e MOSTO FI 1993 (96)</p>	<p>MO: radar palmar e Documenta ta</p>	<p>340 Ufficiali di Polizia (solo maschi) di Washington 1963-1991</p>	<p>□ Testicolo: RR = 6,9; p<0,001; IC95%=2.4-14.5</p>	<p>□ Indagate solo le neoplasie del testicolo; dati basati su un “cluster” di 6 casi di tumore al testicolo</p> <p>□ Durata media dell’esposizione: 14,7 anni; minima: >4,5 anni</p> <p>□ Esclusi altri fattori di rischio noti; rischio sottostimato secondo gli Autori</p>

Dott. Cirino Strano - Medico Chirurgo
Referente Regionale WWF Sicilia per il MUOS
Consigliere Portavoce Associazione Movimento No MUOS Sicilia
Via Montebello n.262 - 97019 Vittoria (Rg) Tel. Ab. 0932.988250
Tel/Fax ambulatorio 0932.869877 - Cell.3339891980-3459392542
e-mail: quirino.medico@strano.it

RICHTER
et al., 2000
(98)

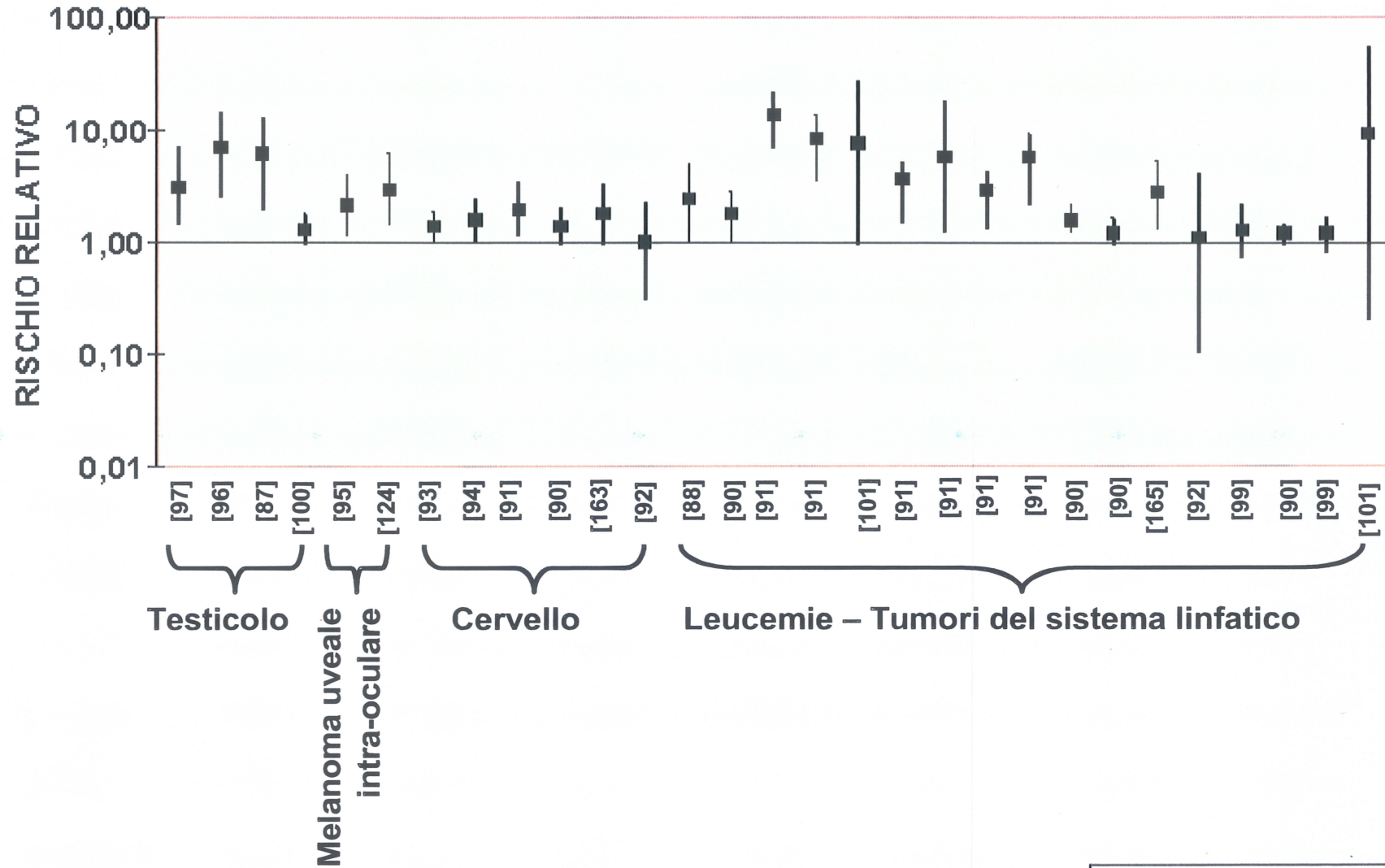
MO: radar
Documentata
in
quasi
tutti i
casi;
note
anche
frequen
za,
intensità
e
durata
dell'esp
osizion
e

15 tumori in
pazienti-
sentinella e
loro
colleghi,
tecnici
addetti ai
radar

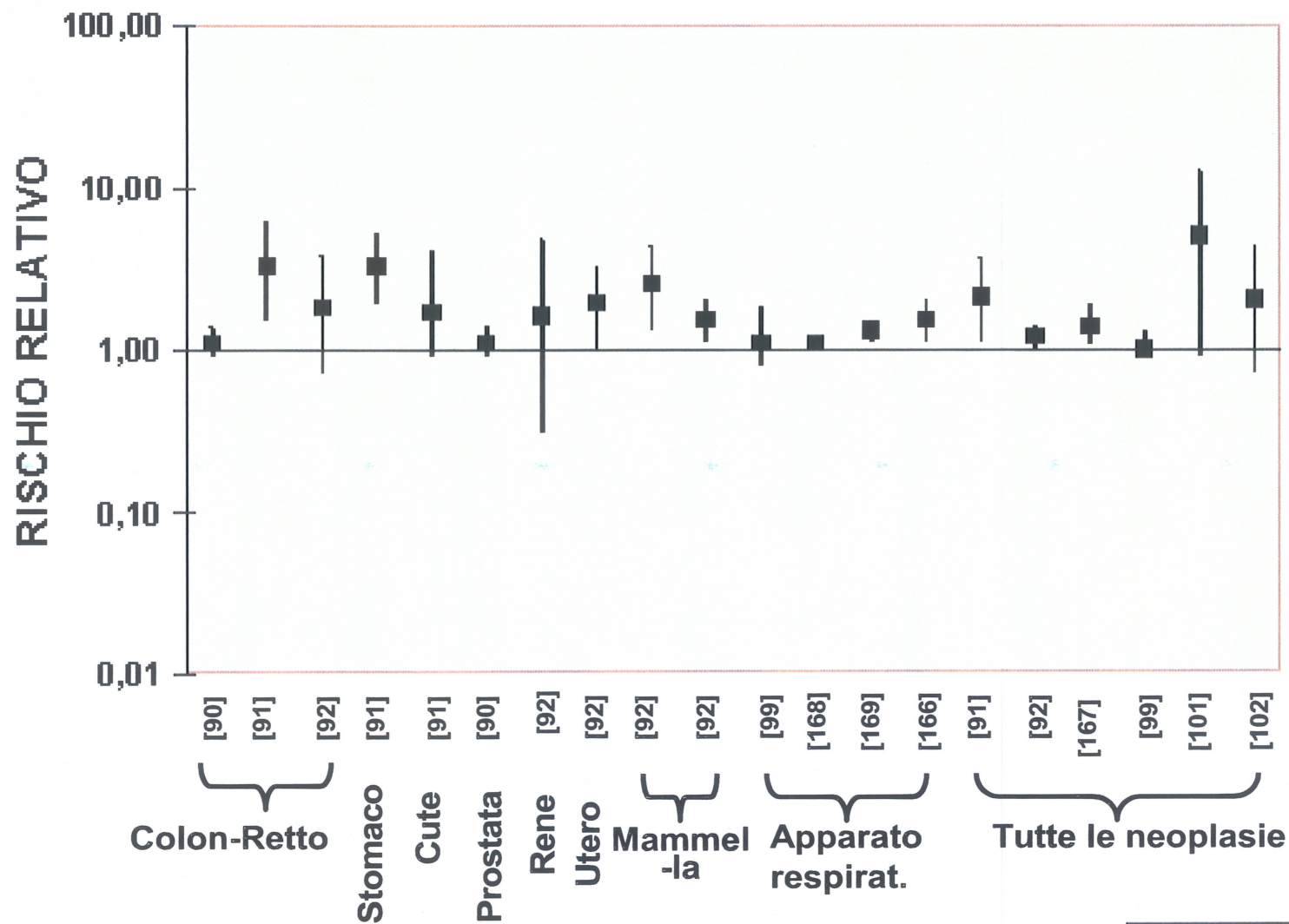
- **Tutti i tumori:**
RR<1,0;
p<0,001
- **Sistema emolinfatico:**
RR=2,5;
p<0,001
- **Solo linfomi:**
RR=4,0;
p<0,001

- “Cluster” di 15 casi autoriportati
- Insorgenza delle neoplasie in età molto giovane

STUDI OCCUPAZIONALI - I



STUDI OCCUPAZIONALI - II





SENTENZE EMESSE DALLA CASSAZIONE ITALIANA

Dot. Cirino Strano - Medico Chirurgo
Referente Regionale WWF Sicilia per il MUOS
Consigliere Portavoce Associazione Movimento No MUOS Sicilia
Via Montebello n.262 - 97019 Vittoria (Rg) Tel. Ab. 0932.988250
Tel/Fax ambulatorio 0932.869877 - Cell.3339891980-3459392542
e-mail: csstrano@libero.it

**STUDIO MARCONI (PERIZIA MICHELI) SU RADIO
VATICANA E MARITELE (RADAR DELLA MARINA
MILITARE ITALIANA), 2009**

*Lo studio suggerisce che vi sia stata una associazione
importante, coerente e significativa, tra l'esposizione
residenziale alle strutture di*



Radio Vaticana



*e l'eccesso di rischio di malattia per leucemia e linfomi nei
bambini, e che le strutture di MariTele, in modo
additivo, abbiano contribuito plausibilmente
all'incremento di quel rischio con 137 morti per tumori
in più rispetto alla media del territorio nel raggio di 12
km e per potenze molto più basse (1/4 della sola antenna
VERTEN) rispetto al sistema di antenne operanti a
Niscemi.*

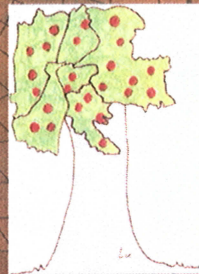
ANGELO GINO LEVIS

Già Ordinario di Mutagenesi Ambientale, Università di Padova; già membro della Commissione Tossicologica Nazionale, della Commissione Oncologica Nazionale e del Comitato Scientifico ISDE/ITALIA (International Society of Doctors for the Environment)

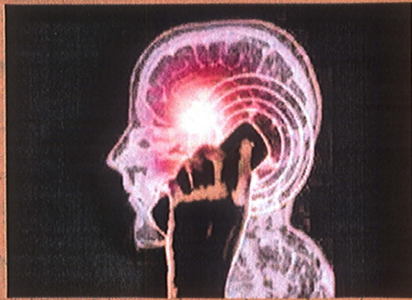
DANNI ALLA SALUTE DA EMISSIONI RADAR

A.P.P.L.E.

Associazione Per la Prevenzione e la Lotta all'Elettrosmog
www.applelettrosmog.it



Dott. Cirino Strano - Medico Chirurgo
Referente Regionale WWF Sicilia per il MUOS
Consigliere Portavoce Associazione Movimento No MUOS Sicilia
Via Montebello n.262 - 97019 Vittoria (Rg) Tel. Ab. 0932.988250
Tel/Fax ambulatorio 0932.869877 - Cell.3339891980-3459392542
e-mail: assonmstrano@tin.it



**SI RACCOMANDA DI
USARE SEMPRE GLI
AURICOLARI**



**IL PROF. LEVIS HA VINTO ALLA CASSAZIONE UNA CAUSA
CHE LO HA VISTO DIFENSORE DI UN DIPENDENTE CHE,
DOPO UN USO CONTINUATIVO DEL CELLULARE PER LA
PROFESSIONE CHE ESERCITAVA, SI E' AMMALATO DI
NEURINOMA DEL TRIGEMINO PROPRIO SUL LATO DOVE
USA VA IL CALLULARE AZIENDALE**

Conférence de presse 5 décembre 2012

"Téléphonie mobile et tumeur crânienne : le cas italien"

PARLAMENTO EUROPEO

Présentation Pr. **Professeur Angelo Gino Levis**, épidémiologiste (Université de Padoue, Vénétie), expert du plaignant (indépendant des opérateurs de téléphonie mobile) qui a assisté scientifiquement M. Marcolini durant la procédure

**MICRO
WAVE
NEWS**

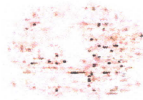
A Report on Non-Ionizing Radiation

Italian Supreme Court Affirms
Tumor Risk from Long-Term Use
of a Cell Phone

Dott. Cirino Strano - Medico Chirurgo
Referente Regionale WWF Sicilia per il MUOS
Consigliere Portavoce Associazione Movimento No MUOS Sicilia
Via Montebello n.262 - 97019 Vittoria (Rg) Tel. Ab. 0932.988250
Tel/Fax ambulatorio 0932.869877 - Cell.3339891980-3459392542
e-mail: scirino@mostre.org

SEZIONE I - GIURISPRUDENZA

17438.12



12 OTT 2012

REPUBBLICA ITALIANA
IN NOME DEL POPOLO ITALIANO
LA CORTE SUPREMA DI CASSAZIONE
SEZIONE LAVORO

Oggetto

[]

R.G.N. 11864/2010

Cons. 11435

Rep.

Composta dagli Ill.mi Signori Magistrati:

- Dott. MAURA LA TERZA - Presidente - Ud. 03/10/2012
- Dott. GIANFRANCO BANDINI - Rel. Consigliere - 01
- Dott. DANIELA BLASOTTO - Consigliere -
- Dott. CATERINA MAROTTA - Consigliere -
- Dott. IRENE TRICOMI - Consigliere -

ha pronunciato la seguente

SENTENZA

sul ricorso 11864-2010 proposto da:

I.N.A.T.L. - ISTITUTO NAZIONALE PER L'ASSICURAZIONE
CONTRO GLI INFORTUNI SUL LAVORO, in
persona del legale rappresentante pro tempore,
elettivamente domiciliato in ROMA, VIA
presso lo studio degli avvocati

2012

che lo rappresentano e

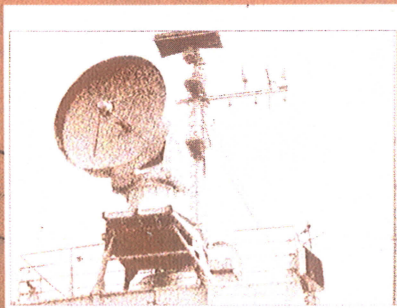
2986

difendono giusta delega in atti:

- ricorrente -

contro

elettivamente



Le varianti SPO-5H in installazioni nel QUARTO nel 1976, e in configurazione per alcune installazioni realizzate sul SPO-5H. Il QUARTO riceveva il SPO-5H (Sarchiapone) e il SPO-4 (Bastardone), oltre ad un traduttore radar SPS-702 (Vasco - Cinghiale).



52
RIVISTA MARITTIMA
Aprile - Settembre 2004



done», dato che era stato realizzata accoppiando l'antenna del radar del tiro Orson 10X, la guida d'onda e i motori di branding del SPS-702, il ricevitore del SPO-5 e la consolle del SPO-2. Il «Bastardone» o BST-1 venne sistemato nell'area profiera, approfittando delle dimensioni e dei pesi molto più contenuti.

La campagna di prove diede risultati interessanti, anche se ovviamente inferiori a quelli del «Sarchiapone» originario, a causa della minor potenza di picco (180 kW) e della minor sensibilità in ricezione (95 dB contro 112 dB del SPO-5A, o 130 dB del SPO-5H).

La principale applicazione a cui si pensò fu quella di sfruttare la portata oltre l'orizzonte per consentire di «ingaggiare» i naviccioli avversari con i missili «Telesco», senza necessariamente dover sfruttare la presenza di un elicottero. Questo impiego avrebbe creato ulteriori vantaggi operativi, grazie alla particolare discrezione del radar, che non sarebbe messo in allarme gli avversari, consentendo così al missile «Telesco» di arrivare sul bersaglio praticamente senza alcun preavviso. Nella prova nel Quarto venne anche sperimentata un'altra variante del «Bastardone», denominata BST-2, con un'antenna a scansione elettronica, simile (in scala ridotta) a quella del radar tridimensionale SPS-39, ma si rivelò un parziale insuccesso. Sul Quarto era stato installato anche un normale radar SPS-702 (SPO-2) il cui segnale poteva essere smistato verso l'an-

tenna del «Bastardone» o verso la normale antenna, in modo da confrontare i risultati sulle diverse configurazioni d'impiego. È interessante valutare la tabella con le potenze maxime scarse in miglia nautiche ottenute dai diversi radar. (Vedi Tabella in alto). Durante un'esperienza il SPO-5H del Quarto fu invece in grado di seguire l'Andros dall'uscita nelle costruzioni alla Spezia fino a Tragani (1).

Da notare che gli addetti alla guerra elettronica del caccia, per informarsi dell'attività e a conoscenza della frequenza del «Sarchiapone», persero il contatto all'altezza dell'Isola d'Elba. Dopo l'effetto di condotto superfluido (risvolta definita anche «effetto pellicolare» per la ridotta dimensione del conduttore faceva sì che l'omologato del «Sarchiapone» battesse lo scoglio, mentre le antenne della guerra elettronica si trovavano sul cielo delle pianche. La disponibilità di operatori allenati e motivati, ben addestrati e un crescente data-base, consentiva anche di arrivare a determinare l'esatto nome dell'unità scerpata dal «Sarchiapone». Il radar infatti emetteva delle onde di forma perfettamente quasi con un fronte d'onda verticale, che intercettavano le migliaia di micro-dipoli di cui era fisicamente composta la «nave-barcaglia». Ogni singola nave differisce da un'altra, sia per geometria, per tutta quella impercettibile differenza di allineamento, quali potrebbero essere il posizionamento di singole draglie, ecc. La risonanza o risonanza dell'energia elettro-

53
RIVISTA MARITTIMA
Aprile - Settembre 2004

PERIZIA "SANTUCCI"

RADAR

ANTISOM

SARCHIAPONE

Dot. Cirino Strano - Medico Chirurgo
Referente Regionale WWF Sicilia per il MUOS
Consigliere Portavoce Associazione Movimento No MUOS Sicilia
Via Montebello n.262 - 97019 Vittoria (Rg) Tel. Ab. 0932.988250
Tel/Fax ambulatorio 0932.869877 - Cell.3339891980-3459392542
e-mail: dotc@tin.it



**ALCUNI STUDI... CHE
METTONO IN
RAPPORTO
ELETTROMAGNETISMO
CON INSORGENZA DI
TUMORI**

Dott. Cirino Strano - Medico Chirurgo
Referente Regionale WWF Sicilia per il MUOS
Consigliere Portavoce Associazione Movimento No MUOS Sicilia
Via Montebello n.262 - 97019 Vittoria (Rg) Tel. Ab. 0932.988250
Tel/Fax ambulatorio 0932.869877 - Cell.3339891980-3459392542
e-mail: dottcirmostrano@libero.it



Cancer in Korean War Navy Technicians: Mortality Survey after 40 Years

Frank D. Groves,¹ William F. Page,² Gloria Gridley,¹ Laure Lisimaque,¹ Patricia A. Stewart,¹ Robert E. Tarone,¹ Mitchell H. Gail,¹ John D. Boice, Jr.,³ and Gilbert W. Beebe¹

Abbreviations: BIRLS, Beneficiary Identification and Records Locator System; CI, confidence interval; ICD-8, *International Classification of Diseases*, Eighth Revision; ICD-9, *International Classification of Diseases*, Ninth Revision; ICDA-8, *International Classification of Diseases Adapted for Use in the United States*, Eighth Revision; SIR, standardized incidence ratio; SMR, standardized mortality ratio.

¹ Division of Cancer Epidemiology and Genetics, National Cancer Institute, Bethesda, MD.

² Medical Follow-up Agency, National Academy of Sciences, National Research Council, Washington, DC.

³ International Epidemiology Institute, Rockville, MD, and Vanderbilt-Ingram Cancer Center, Vanderbilt University, Nashville, TN.

Int. J. Cancer: 124, 945–951 (2009)

© 2008 Wiley-Liss, Inc.

Causes of death among Belgian professional military radar operators: A 37-year retrospective cohort study

Etienne Degraeve^{1*}, Ben Meeusen¹, André-Robert Grivegnée², Mathieu Boniol³ and Philippe Autier³

¹*Unit of Epidemiology and Biostatistics, Military Hospital Brussels, Brussels, Belgium*

²*Unit of Epidemiology and Prevention, Jules Bordet Institute, Brussels, Belgium*

³*Epidemiology and Biostatistics Group, International Agency for Research on Cancer, Lyon, France*



Parliamentary Assembly
Assemblée parlementaire

<http://assembly.coe.int>



COUNCIL OF EUROPE
CONSEIL DE L'EUROPE

- ◆ **Doc. 12608**
- ◆ 6 May 2011
- ◆ **The potential dangers of electromagnetic fields and their effect on the environment**
- ◆ Report1
- ◆ Committee on the Environment, Agriculture and Local and Regional Affairs
- ◆ Rapporteur: Mr Jean HUSS, Luxembourg, Socialist Group

Dott. Cirino Strano - Medico Chirurgo
Referente Regionale WWF Sicilia per il MUOS
Consigliere Portavoce Associazione Movimento No MUOS Sicilia
Via Montebello n.262 - 97019 Vittoria (Rg) Tel. Ab. 0932.988250
Tel/Fax ambulatorio 0932.869877 - Cell.3339891980-3459392542
e-mail: info@cirinostrano.it

Exp Oncol 2011
33, 2, 62-70

REVIEW

O Experimental
NCOLOGY

LONG-TERM EXPOSURE TO MICROWAVE RADIATION PROVOKES CANCER GROWTH: EVIDENCES FROM RADARS AND MOBILE COMMUNICATION SYSTEMS

I. Yakymenko^{1,2}, E. Sidorik¹, S. Kyrylenko³, V. Chekhun¹*

*¹R.E. Kavetsky Institute of Experimental Pathology, Oncology and Radiobiology of NAS of Ukraine,
Vasylykivska str. 45, Kyiv 03022, Ukraine*

²Bila Tserkva National Agrarian University, Soborna pl. 8/1, Bila Tserkva 09117, Ukraine

³Masaryk University, Kamenice 5, A6, Brno 625 00, Czech Republic



Bioinitiative 2012

A Rationale for a Biologically-based Exposure Standards
for Low-Intensity Electromagnetic Radiation

[You are here](#) / [Home](#) / [Table of Contents](#)

[Search](#)

**Biointiative 2012: 29 scientists from 10 countries.
This update covers about 1800 new studies in addition
to the former 2000 from Biointiative 2007**

Dott. Cirino Strano - Medico Chirurgo
Referente Regionale WWF Sicilia per il MUOS
Consigliere Portavoce Associazione Movimento No MUOS Sicilia
Via Montebello n.262 - 97019 Vittoria (Rg) Tel. Ab. 0932.988250
Tel/Fax ambulatorio 0932.869877 - Cell.3339891980-3459392542
e-mail: info@no-muos.it

- *23 Cherry N.* "Inquinamento da Campi Elettromagnetici"; pp.187-294, 2002; CEDAM, pd.
- *80 McCann J.* et al., Environ. Health Perspectives, 105: 81.103, 1997.
- *86 Lilienfeld A.M.* et al.; U.S. Department of State; Washington, D.C., 1978.
- *87 Garland F.C.* et al., Am. J. Epidemiol., 127: 411-414, 1988.
- *88 Garland F.C.* et al., ibidem, 132: 293-303, 1990.
- *89 Milham S.J.*, Lancet, 1:812, 1985. *Milham S.J.*, Environ. Health Perspectives, 62: 297-300, 1985.
- *90 Milham S. J.*, Am. J. Epidemiol., 127: 50-54, 1988.
- *91 Szmigielski S.*, Sci. Of the Total Environ., 180: 9-17, 1996.
- *92 Tynes T.* et al., Cancer Causes Control, 7: 197-204, 1996.
- *93 Grayson J.K.*, Am. J. Epidemiol., 143: 480-486, 1996.
- *94 Thomas T.L.* et al., Jour. Natl Cancer Inst., 79: 233-238, 1987.
- *95 Holly E.A.* et al., Epidemiology, 7: 55-61, 1996.
- *96 Davis R.L. and Mostofi F.K.*, Am. J. Ind. Med., 24: 231-233, 1993.
- *97 Hayes R.B.* et al., Int. J. Epidemiol., 19: 825-831, 1990.
- *98 Richter E.D.* et al., Int. J. Occup. Environ. Health, 6: 187-193, 2000.
- *99 Robinette C.D.* et al., Am. J. Epidemiol., 112: 39-53, 1980.
- *100 Finkelstein M.M.*, Am. J. Med., 34: 157-162, 1998.
- *101 Muhm J.M.*, J.O.M., 34: 287-292, 1992.
- *102 Lagorio S.* et al., Bioelectromagnetics, 18: 418-421, 1997.
- *103 Anderson B.S. and Henderson A.K.*, Report to the City and County of Honolulu, Hawaii, 27 Oct. 1986.
- *104 Hocking B.* et al., Med. J. Austr., 165: 601-605, 1996.
- *105 Dolk H.* et al., Am. J. Epidemiol., 145: 1-

Dott. Cirino Strano - Medico Chirurgo
 Referente Regionale WWF Sicilia per il MUOS
 Consigliere Portavoce Associazione Movimento No MUOS Sicilia
 Via Montebello n.262 - 97019 Vittoria (Rg) Tel. Ab. 0932.988250
 Tel/Fax ambulatorio 0932.869877 - Cell.3339891980-3459392542
 e-mail: info@cirinostrano.it

- *106 Dolk H. et al., ibidem, 145: 10-17,1997.*
- *107 Colorado Department of Public Health and Environment, 1998.*
- *108 Michelozzi P. et al., Am. J. Epidemiol., 155: 1096-1103, 2002.*
- *109 Terracini B. et al., Epidemiologia e Prevenzione, 25: 231-255, 2001.*
- *110 Comba P., Crosignani P. et al., Relazione di consulenza tecnica in tema di valutazione epidemiologica e medico legale delle emissioni elettromagnetiche nella zona di Cesano. Procura della Repubblica presso il Tribunale di Roma, 2002.*
- *111 Elwood J.M., Environ. Health Perspect., 107: 155-168, 1999.*
- *112 Moulder J.E., An assessment of the evidence relating to radio-frequency radiation and cancer.
(<http://www.fei.org.uk/fei/feiweb.nsf/f>)*
- *113 Selvin S. et al., Soc. Sci. Med., 34: 769-777, 1992. Mc Kenzie D.R. et al., Austr. N.Z. J. Public Health, 22: 360-367, 1998.*
- *164 Selvin S. et al., Soc. Sci. Med., 34: 769-777, 1992.*
- *165 Tynes T. et al., Am. J. Epidemiol., 136: 81-88, 1992.*
- *166 Tynes T. et al., Am. J. Epidemiol. 139: 645-653, 1994.*
- *167 Armstrong B. et al., Am. J. Epidemiol, 140: 805-820, 1994.*
- *168 Cantor K.B. et al., J. Natl. Cancer Inst., 87: 227-228, 1995 a.*
- *169 Cantor K.B. et al., J. Occup. Environ. Med., 37: 336-348, 1995 b.*
- *170 Maskarinec G. et al., J. Environ. Pathol. Toxicol. Oncol., 13: 33-37, 1994.*
- *171 Kundi M., BioInitiative Report, pp.29-63, 2007
(www.bioinitiative.org) .*
- *172 Degraeve E. et al., Int. J. Cancer, 124: 945-951, 2009*

- 1) Intern. J. of Oncology, 15:113-116, 1999
- 2) Epidemiology, 10:785-786,1999
- 3) Medscape/GeneralMedicine/journal/2000/v02.n03/mgm0504.hard
- 4) Eur.J.Cancer Prev.,10:523-529, 2001
- 5) J. Natl Cancer Inst., 93: 952, 2001
- 6) Eur. J. Cancer Prev., 11:377-386, 2002
- 7) Intern. J. Radiat. Biol., 78:931-936, 2002
- 8) Archiv. Environ. Health, 58:380-382, 2003
- 9) Intern. J. of Oncology, 22:399-407, 2003
- 10) Neuroepidemiology, 22:124-129, 2003
- 11) Intern.J.Mol.Med.,12:67-72, 2003
- 12) Arch. Environ. Health, 59: 132-137, 2004
- 13) Int. J. Health Serv., 4:25-37, 2004
- 14) Amm. J. Epidemiol., 160: 923-924, 2004
- 15) Neuroepidemiology, 25:120-128, 2005
- 16) Eur.J.Cancer Prev., 14:285-288, 2005
- 17) Occup. Environ. Med., 62: 390-394, 2005 (v. Cap. 13)
- 18) Int. Arch. Occup. Environ.Health, 78:625-632, 2005
- 19) Pathophysiology, 12: 143-144, 2005
- 20) Amm. J. Epidemiol., 162:600-601, 2005
- 21) Environ. Res., 100: 232-241, 2006
- 22) Int. J. Oncol., 28: 509-518, 2006
- 23) Int. Arch. Occup. Environ. Health, 79: 630-639, 2006
- 24) B. M. J., 332: 1035, 2006
- 25) World J. Surg. Oncol., 4:74-90, 2006
- 26) Br. J. Cancer, 93 1348-1349, 2006
- 27) Am. J. Ind. Med., 2006 (www.interscience.wiley.com) (v.Cap. 24B)
- 28) Occup.Environ.Med., 64:626-632, 2007
- 29) BioInitiative Report, pp. 1-20, 2007 (www.bioinitiative.org)
- 30) Open Environ. Sci., 2: 54-61, 2008
- 31) Biomed. & Pharmacother., 62: 104-109, 2008
- 32) Electrom. Biol. Med., 27: 197-203, 2008
- 33) Int. J. Oncol., 32: 1907-1103, 2009
- 34) Surgical Neurology, 2009 (www.sciencedirect.com)
- 35) Int. J. Oncol., 35: 5-17, 2009

Dott. Cirino Strano - Medico Chirurgo
 Referente Regionale WWF Sicilia per il MUOS
 Consigliere Portavoce Associazione Movimento No MUOS Sicilia
 Via Montebello n.262 - 97019 Vittoria (Rg) Tel. Ab. 0932.988250
 Tel/Fax ambulatorio 0932.869877 - Cell.3339891980-3459392542
 e-mail: info@cirinostrano.it

PROVINCIA DI RAGUSA – REGISTRO TUMORI LEUCEMIE E TERRITORIO

NOTE

Sarà una coincidenza ma i territori interessati da un alto tasso di malattie emolinfatiche, quali quelli di Acate e Vittoria, coincidono con i comuni più vicini territorialmente alle antenne del sistema NRTF N.8 di Niscemi.

E' stata data come giustificazione di tale incidenza, l'uso di prodotti usati nell'agricoltura intensiva praticata nelle serre che in questi due comuni hanno un alto insediamento.

Si nota però che anche il territorio comunale di Scicli ospita un'alta densità di insediamenti serricoli senza peraltro avere la stessa incidenza tumorale di Acate e Vittoria.

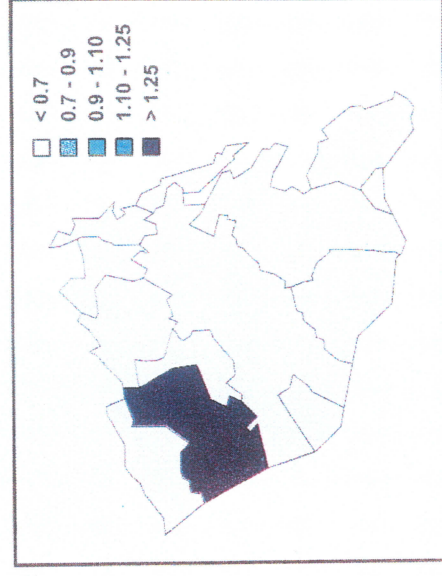
Dott. Cirino Strano – 333.9891980
Medico di Medicina Generale – Vittoria (Rg)



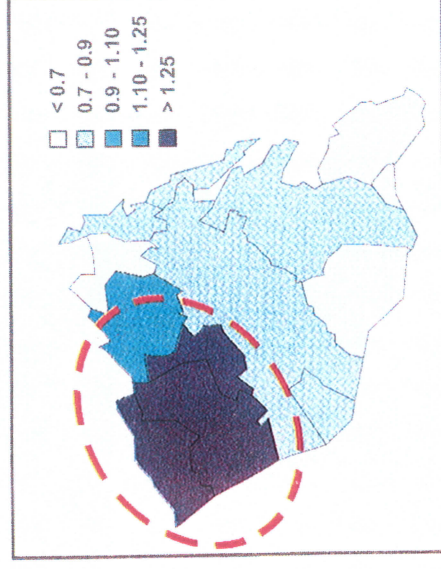
Leucemie e Territorio

25 anni di registrazione
dei tumori emolinfopoietici
in provincia di Ragusa

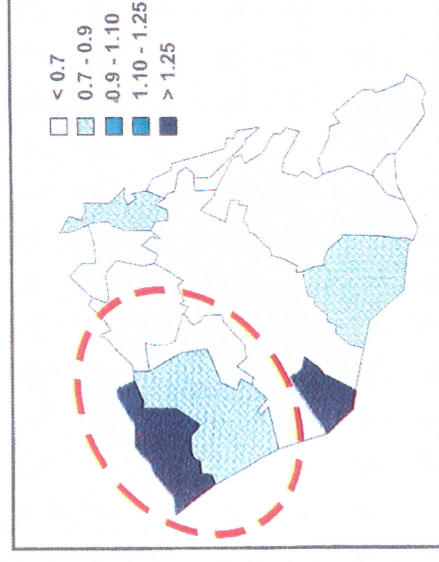
Mappa 1: SIR-Stimato/EBIR per tutte le neoplasie del sistema emolinfopoiетico, Uomini e Donne, anni 2001-2005.



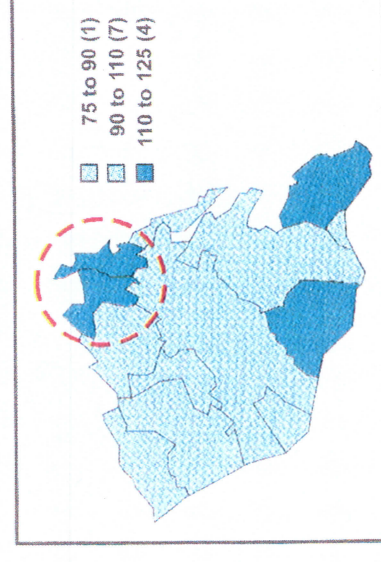
Mappe 2: "Cluster analisi" anni 2001-2005 LLC tutte le Età, Uomini e Donne.



Mappa 3: "Cluster analisi" anni 2001-2005 Leucemia Linfatica Acuta, M + F età 0-19



Mappa 4: Cluster analisi" anni 2001-2005. MIELOMA tutte le Età, Uomini e Donne.



In breve...

L'analisi territoriale e le stime dei rischi relativi evidenziano che una persona residente nel territorio del comune di Vittoria ha avuto, nel periodo 2001-2005, il 15% in più di probabilità di ammalarsi di un tumore del sistema emolinfopoiетico rispetto agli abitanti degli altri comuni della provincia di Ragusa. Si è evidenziata una concentrazione di LLC solo nell'area Acate - Comiso - Vittoria, e di Mieloma solo a Giarratana - Monterosso; si è osservata anche una aggregazione di LLA, in età infantile adolescenziale solamente nel territorio di Acate-Vittoria.